



«Occhio alle Norme»

Convention Fiduciari Nord-Est - 4 Marzo 2023

ANGELA TRIVARELLI

CONTROLLO ISCRIZIONI

ISCRIZIONI: regolamentate nelle **NORME ATTIVITA'** ART 6 – 7

COMPETENZA DEL GGG (DLT):

- **VERIFICARE** il possesso dei requisiti tecnici (minimi dove previsto)
- **VERIFICARE** il possesso dei requisiti amministrativi (validità del tesseramento, iscrizioni nei termini, atleti sospesi)

ISCRIZIONI: regolamentate nel RTI (4 RT):

- Iscrizioni contemporanee RT 4.3
- Mancata partecipazione RT 4.4
- Mancata presentazione in Camera d'Appello RT 4.5



CERTIFICAZIONI MEDICHE

NORME ATTIVITA' ART 1.1.4:

«...gli atleti con certificato medico scaduto non possono partecipare a gare organizzate sotto l'egida della Fidal.....»

SI RICORDA CHE:

NON E' competenza dei giudici verificare i certificati medici.

La RESPONSABILITA' della loro presenza e validità è dell'ORGANIZZATORE (per quanto riguarda i tesserati Runcard) e delle SOCIETA' di appartenenza (per tutti i tesserati ordinari)



CONTROLLO IDENTITA'

NORME ATTIVITA' ART 9

ART 9.1

«.....l'identità degli atleti....è garantita con il controllo della Tessera Federale oppure, in mancanza di quest'ultima, di uno dei seguenti documenti:

- Passaporto
- Carta d'identità
- Patente di guida
- Foto autenticata ad uso scolastico
- E' ammessa la conoscenza personale da parte di Arbitro/Giuria d'Appello

ART 9.2.1

«....il controllo d'identità potrà essere effettuato in ogni singola gara...»



CONTROLLO D'IDENTITA'

ART 9.2.2

«...il DLT, l'Arbitro di ogni singola giuria o la Giuria d'Appello potranno disporre, a loro insindacabile giudizio, in qualsiasi momento della manifestazione, il controllo d'identità di uno o più atleti partecipanti...»

ART 9.2.3

«...nei Campionati di Società il controllo d'identità è obbligatorio...»



CONTROLLO SCARPE

- RTI 5 RT
- NORME ATTIVITA' ART 10.14
- ATHLETICS SHOE REGULATION WA

Anche per tutto il 2023, nell'impossibilità di verifiche precise, rimane l'obbligo di presentare in Camera d'Appello il **MODULO DI AUTOCERTIFICAZIONE DI CONFORMITA'**, per tutti gli atleti delle categorie Allievi, Junior, Promesse, Senior.

Escluse da questa norma le manifestazioni di Corsa Campestre, Corsa in Montagna e Trail.

Obbligatoria la foto delle scarpe da allegare in caso di Primati Italiani o superiori.



AMMONIZIONI / SQUALIFICHE

AMMONIZIONI / SQUALIFICHE TECNICHE:

Violazione di una regola tecnica relativa alle False Partenze e all'errato modo di Marciare

CONSEGUENZE:

- Prestazioni di quel turno non sono valide
- Prestazioni realizzate in un turno precedente sono valide
- Non impedisce all'atleta di prendere parte ad altre gare



AMMONIZIONI / SQUALIFICHE

AMMONIZIONI / SQUALIFICHE DISCIPLINARI:

vengono comminate dall'Arbitro (18.5 RC) per comportamento antisportivo od improprio, o ai sensi delle regole:

- 6 RC – assistenza non consentita
- 16.5 RC – comandi della partenza
- 17.14 RC – indicazione tempi intermedi
- 17.15.4 RC – rifornimento fuori postazione ufficiale (pista)
- 25.5 RC – ordine delle prove nei concorsi
- 25.19 RC – assenza durante la gara
- 54.7.4 RC – zona di penalizzazione (marcia)
- 54.10.8 RC – rifornimento fuori postazione ufficiale (marcia)
- 55.8.8 RC – rifornimento fuori postazione ufficiale (nostadia)

(in partenza è solo l'Arbitro alle partenze o alle corse che assegna le Ammonizioni disciplinari, in casi eccezionali si può delegare il Coordinatore partenze)



AMMONIZIONI / SQUALIFICHE

AMMONIZIONI / SQUALIFICHE DISCIPLINARI:

CONSEGUENZE:

- Due ammonizioni portano a squalifica
- Ogni prestazione realizzata fino a quel momento nello stesso turno di quella gara non sarà valida
- Prestazioni realizzate in un turno precedente sono valide
- Impedisce di prendere parte ad altra gara



GARE MISTE

**NORME ATTIVITA' ART 10.8
RTI 9 RT – 31.1 RC**

Le Norme Attività dicono: «...sono consentite gare miste tra uomini e donne in tutti i concorsi, nelle gare di corsa e marcia in pista su distanze uguali o superiori a mt.5000, nelle gare su strada, nelle gare di corsa in montagna.....

.....in pista le gare miste possono essere effettuate solo se vi sia un numero insufficiente di concorrenti di uno o entrambi i sessi.....

...non possono essere condotte in modo tale da permettere ad un atleta di un sesso di fare l'andatura o fornire assistenza ad atleti di sesso diverso....»



GARE MISTE

Però in caso di gare miste:

- Nei concorsi primati maschili e femminili verranno omologati
- Nelle gare di corsa e marcia su pista i primati maschili e femminili non verranno omologati
- Nelle gare di marcia su strada i primati maschili e femminili verranno omologati
- Nelle gare di corsa su strada i primati maschili verranno omologati e quelli femminili verranno omologati in due categorie, un primato relativo alle corse miste ed uno relativo alle corse femminili

QUINDI tutti i risultati , sia maschili che femminili, ottenuti in gare miste (pista e strada) ad eccezione di corsa e marcia su pista sono validi ai fini delle graduatorie, dei minimi di partecipazione e delle migliori prestazioni sia regionali che nazionali.



TRANSPONDER

RTI 19.24 RT

« l'uso di sistemi di cronometraggio con Transponder è consentito nelle competizioni alle regole 54 RT(marcia, corse non tenute interamente in uno stadio), 55 RT(corse su strada), 56 RT(cross), 57 RT(montagna e trail).....»



STAFFETTE

RTI 24 RT

ATTENZIONE

- Per i cambi: all'interno della zona di cambio è determinante **UNICAMENTE** la posizione del testimone
- Per l'arrivo: non è il testimone che determina l'arrivo ,ma sempre il **TORSO** dell'atleta «..i concorrenti devono essere classificati nell'ordine in cui...il torso...raggiunga il piano verticale del bordo più vicino della linea d'arrivo....» 18.2 RT



INFRAZIONI DI CORSIA

RTI 17.4 RT

« Un atleta o una squadra di staffetta **NON** deve essere squalificato se:

- **17.4.1** è spinto o costretto da un'altra persona o oggetto a camminare o correre fuori dalla propria corsia o sulla o all'interno della linea o cordolo che marca la parte percorribile della pista;
- **17.4.3** in tutte le gare svolte in corsia tocca in curva una sola volta la linea alla sua sinistra, o il cordolo o la linea che demarca il bordo della pista;
- **17.4.4** in tutte le gare non svolte in corsia tocca in curva una sola volta il cordolo o oltrepassa completamente il cordolo o la linea di demarcazione della pista stessa;

...senza trarne vantaggio materiale e senza che altri concorrenti vengano urtati o danneggiati così da impedirne l'avanzamento.»



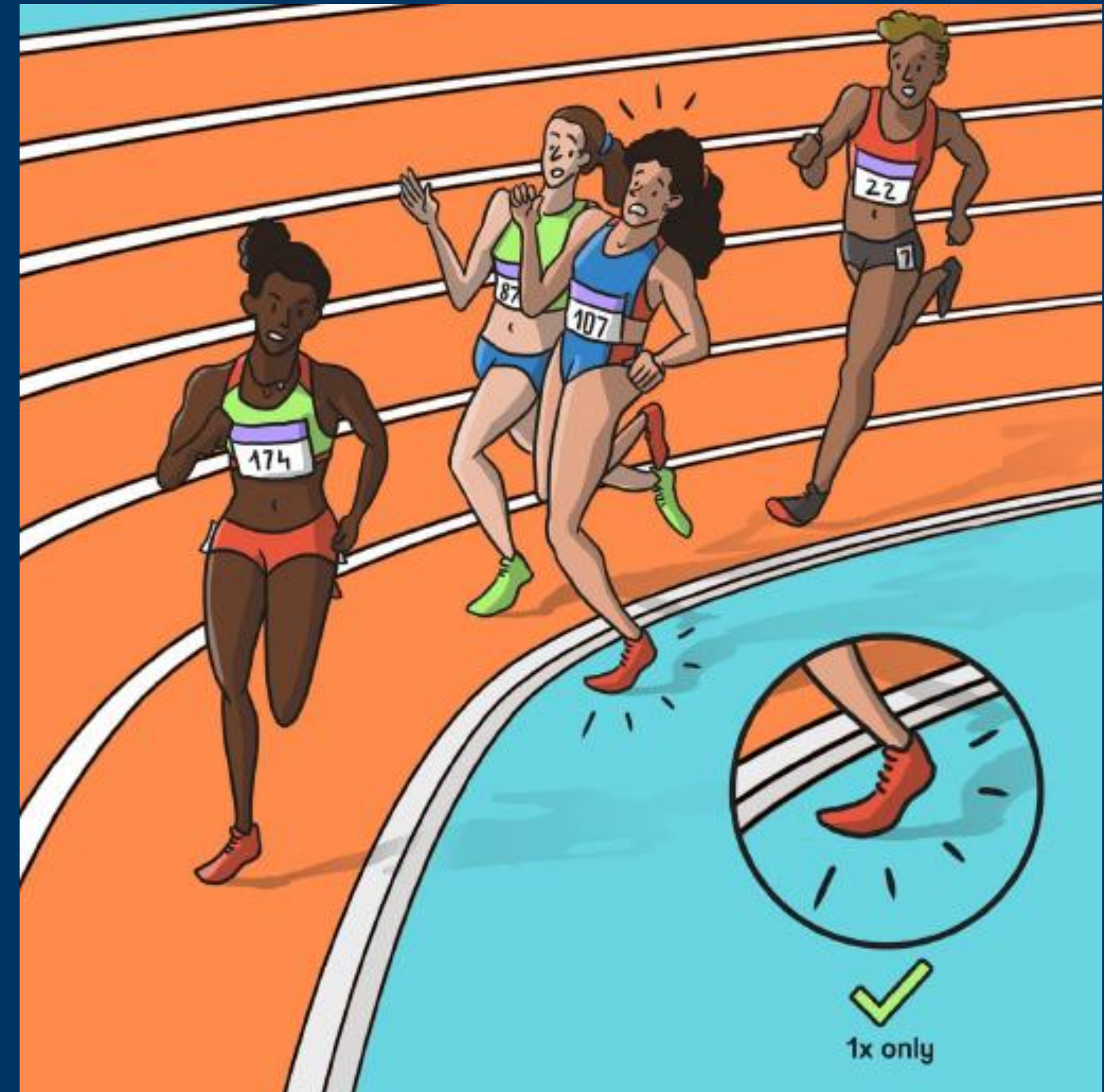
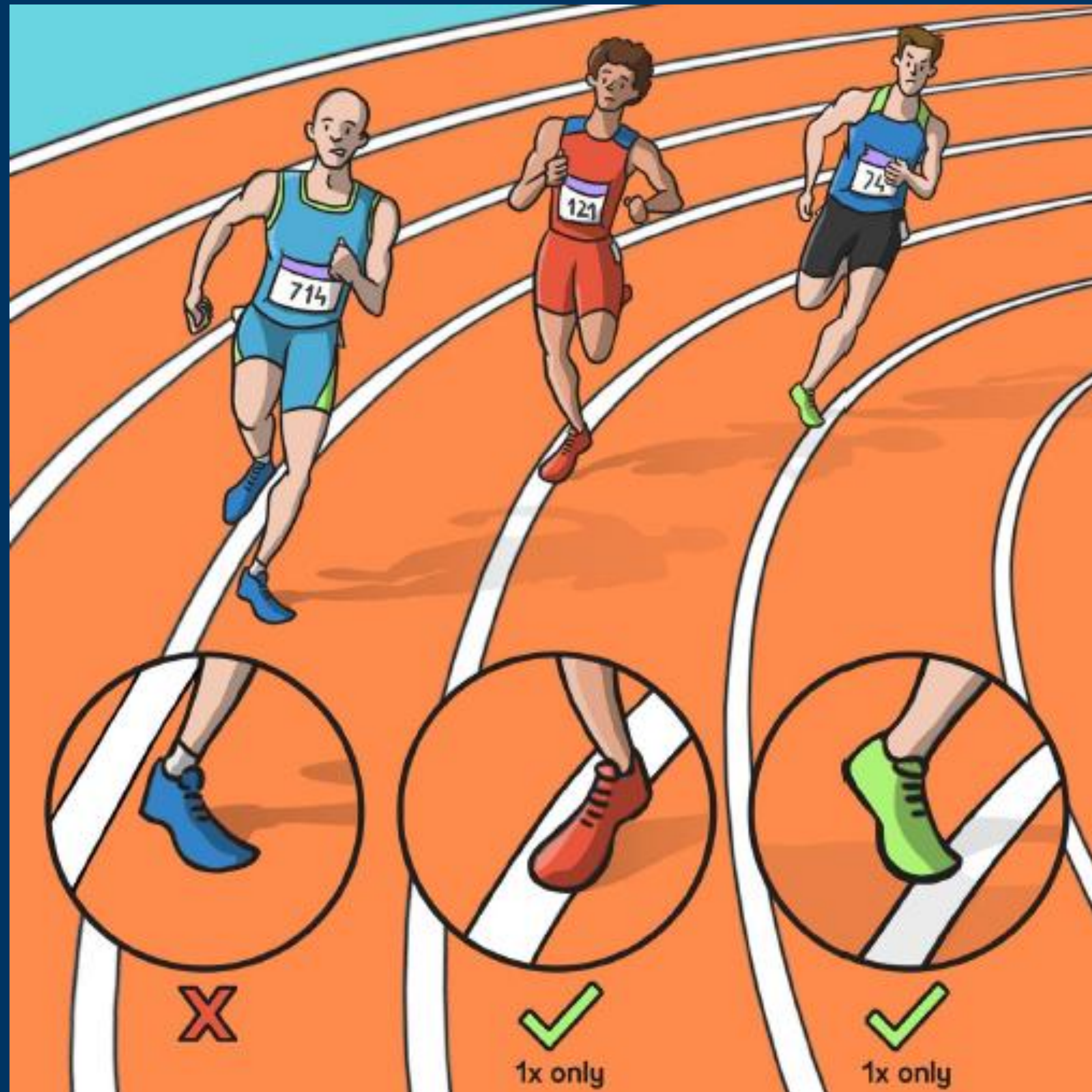
INFRAZIONI DI CORSIA

«Nelle gare con più turni, le infrazioni definite alle regole 17.4.3 e 17.4.4 RT possono essere commesse da un determinato atleta SOLO una volta, senza causare la squalifica di quell'atleta, durante tutti i turni di una gara. Una seconda infrazione causerà la squalifica di quell'atleta se avviene nello stesso turno o in altro turno della stessa gara.

Nelle staffette ogni secondo tocco (come descritto nelle regole 17.4.3 e 17.4.4 RT) di un atleta che è membro di una squadra, indipendentemente se a commetterlo sia lo stesso atleta o un altro componente della squadra, causerà la squalifica se avviene nello stesso turno o in altro turno della stessa gara.»



INFRAZIONI DI CORSIA



GRAZIE PER L'ATTENZIONE !!!

