

# **La marcia su strada: direttive tecnico-organizzative**

Qualche goccia di cultura sulla marcia, la specialità più  
medagliata dell'atletica italiana, da assimilare  
velocemente perché

*«Non è vero che abbiamo poco tempo, la verità è che ne  
perdiamo molto»*

*Lucio Anneo Seneca – 60 d.C*

## Key points - prima di iniziare

- Notizie sulla località, la data, gli orari
- Tipologia della manifestazione
- Dati su eventuali precedenti edizioni
- Da chi è promossa ed organizzata. Il buon rapporto con il LOC è condizione essenziale per la buona riuscita
- Eventuali coinvolgimenti di Enti Locali, istituzioni Pubbliche, Forze Armate ecc.
- Programma
  - Categorie di partecipanti e relative distanze
  - Bozza del programma orario

# La chiave di volta: il percorso

- Da visitare in precedenza con il LOC; eventualmente insistere per modificare. Far leva che è nel loro interesse anche perché l'atleta ricordi positivamente la perfezione del circuito.
- Lunghezza, pendenza, superficie (asfalto o altro)
- Tabella distanze raccomandate

Event	Go & Back
10km	1km (500 + 500)
20km & 50km	2km (1000 + 1000)

- Controllare la documentazione (misurazioni e autorizzazioni)
- Ricontrollarla assieme al misuratore e LOC il giorno della gara

# **Decisioni cruciali tecniche sul percorso**

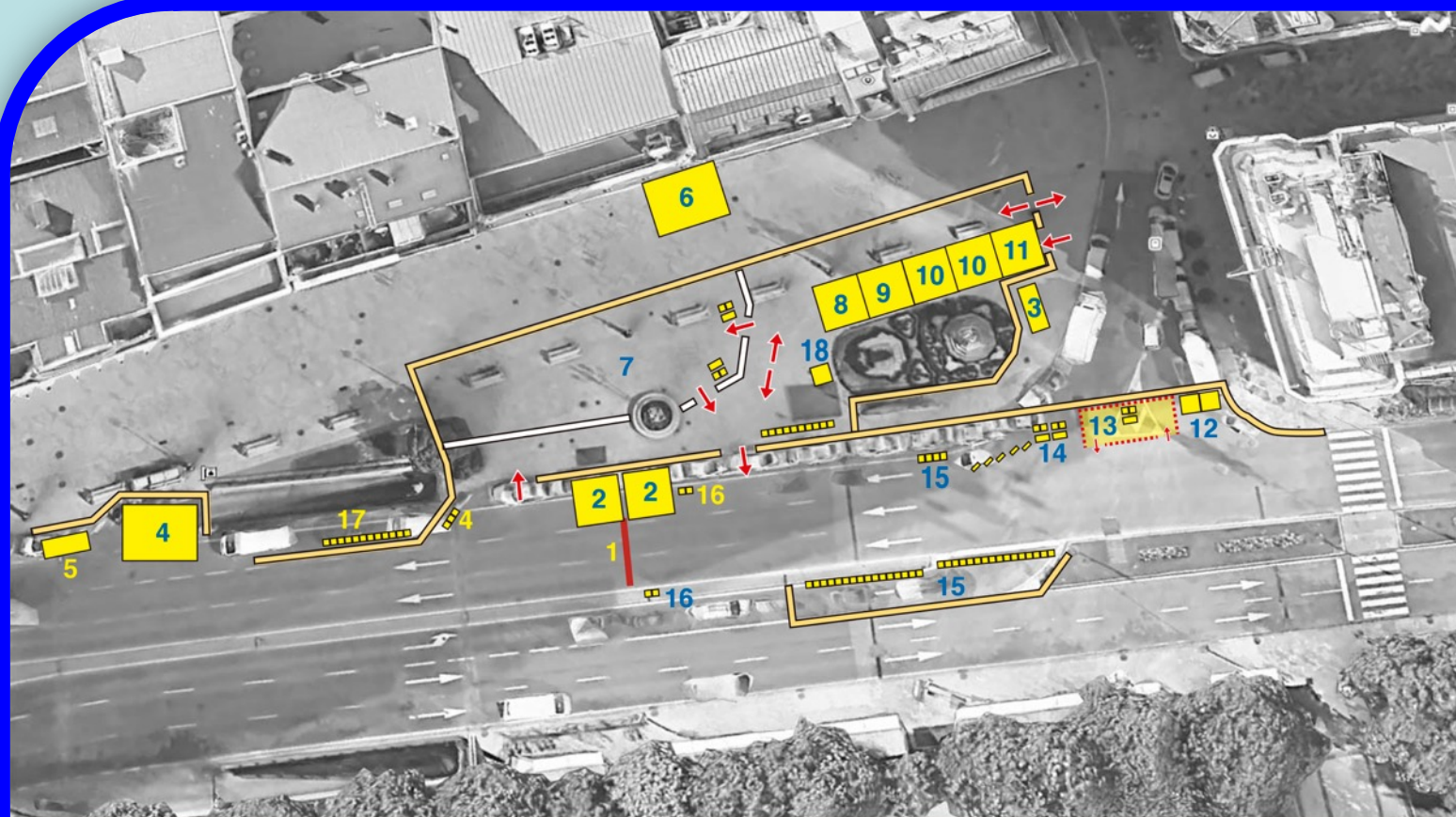
Decisione assieme a LOC su:

- Planimetria, partenza e arrivo
- La sicurezza nel circuito
- Postazioni di spugnaggio e rifornimento e dei ristori prima e post gara
- Servizi igienici sul percorso
- Eventuale segnalazione dei km di gara
- Postazione dello speaker e della cerimonia di premiazione
- Postazione dei tabelloni delle DQ e del Recorder
- La nuova Penalty Zone





## Con un perfetto piano dei servizi



1 Salida y Meta

2 Cronometraje / Streaming

3 Logística FGA

4 Servicios médicos

5 Ambulancia

6 Podio

7 Cámara Llamadas

8 Ropero Mujeres

9 Ropero Hombres

10 Fisioterapia

11 Dorsales

12 WC atletas

13 Área de Penalización

14 Secretaría / Paneles TR

15 Jueces cuentavueltas

16 Jueces llegadas

17 Fotógrafos

18 Agua / Bebidas Meta



# La pendenza massima

Non superiore a 1/1000: 1m/km (0,1%) – Reg. 240.21



# La larghezza minima

La regola non ne parla



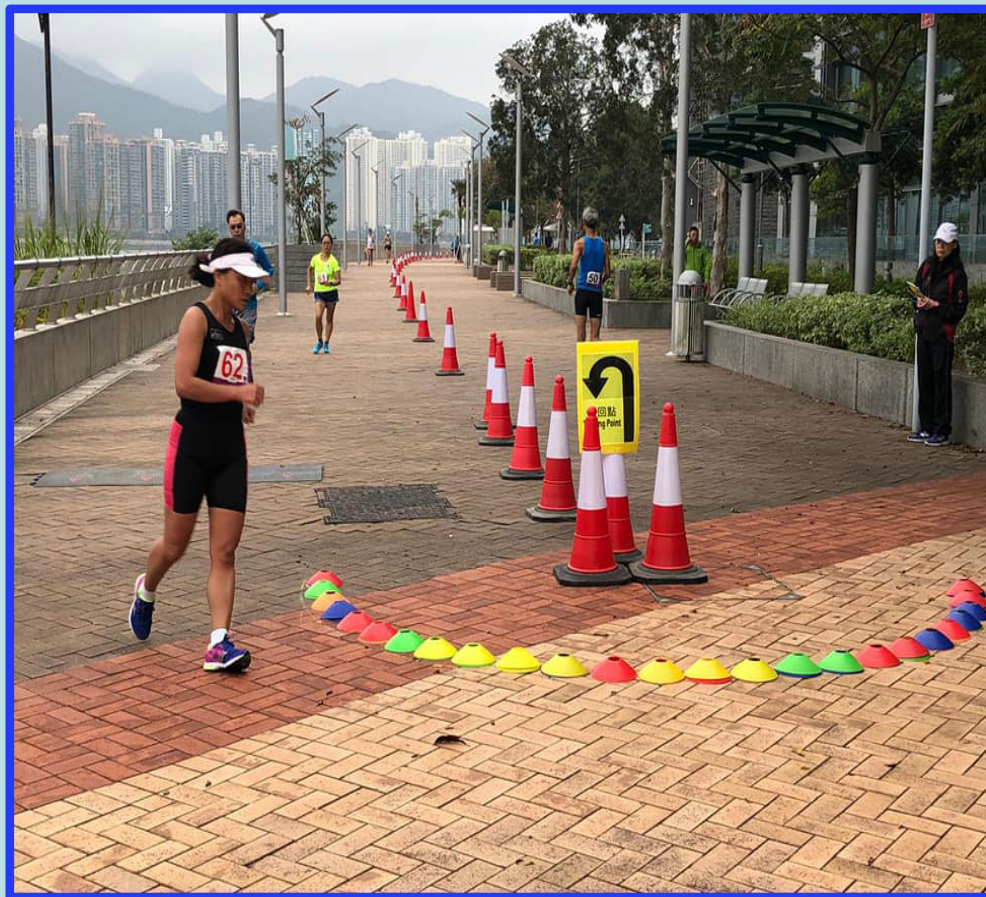


# Ma certamente questo è meno proponibile



# Il fondo stradale

- La Regola non ne parla
- Nel Manuale della World Athletics relativo alle «Informazioni tecniche sulla marcia» viene solo accennato quanto segue:
- Il manto stradale deve essere liscio e privo di buche e ghiaia allentata.





## **La sicurezza nel circuito – Reg. 54.9**

La regola impone agli Organizzatori di gare di marcia di:

- Assicurare la sicurezza di atleti e Officials
- Pertanto controllare la chiusura del circuito a spettatori e veicoli, nonché le vie di ingresso e di uscita
- La TV per le riprese sono ammesse, ma su veicoli che non emettano fumi di CO<sub>2</sub>, e che siano a lato degli atleti a debita distanza
- La zona di arrivo deve essere tenuta libera da qualsiasi cosa a beneficio dei giudici di arrivo

# Le barriere per il pubblico





# Postazioni di rifornimento



**Ben gestita**



**Mal gestita**

# Gli spugnaggi





# **Non accettare spugnaggi e rifornimenti così**



## **La criticità dei giri di boa**

- L'ampiezza del giro di boa «turn around» non è trattata dalla Regola 54.11
- La sua determinazione viene trattata dal Manuale della World Athletics relativo alle informazioni tecniche sulla marcia
- Il giro di boa dovrebbe avere un raggio di almeno 7,5 metri
- Nelle slides successive ne vedremo alcuni e ci ragioneremo sopra.



# La criticità del giro di boa





# La criticità del giro di boa



## **Gli effetti di un giro di boa troppo stretto**





# I cards collectors



**Con bicicletta**



**Skater**



# Il tabellone delle squalifiche



Elettronico

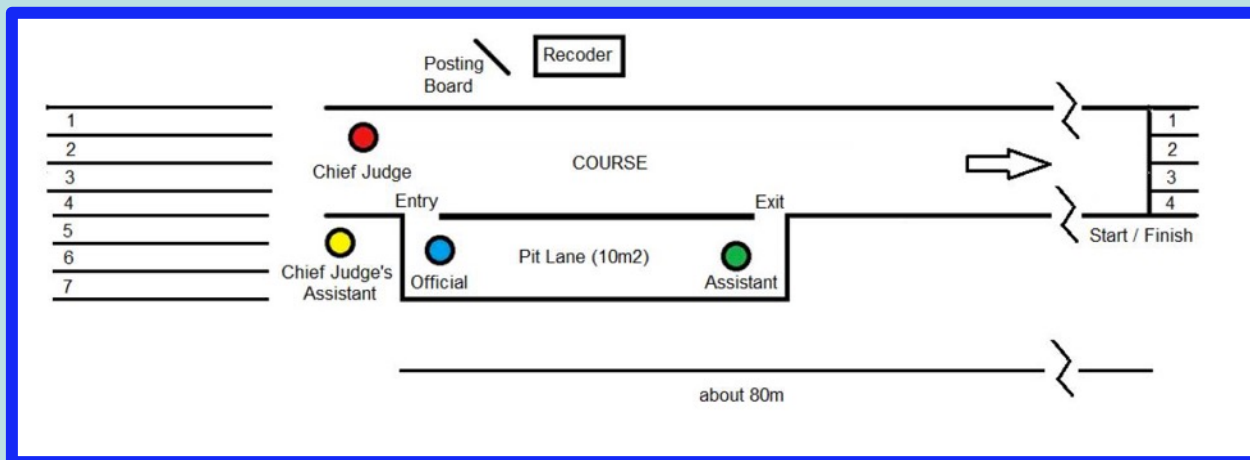


Manuale

## La zona di penalità

Introdotta recentemente:

- Testata per la prima volta al mondo in Italia a Molfetta il 29.4.2012
- Obiettivo: la riduzione del numero delle squalifiche in termini più ragionevoli
- Education: per le categorie giovanili
- Di notevole impatto nelle gare a squadre



# La zona di penalità

## Ingresso



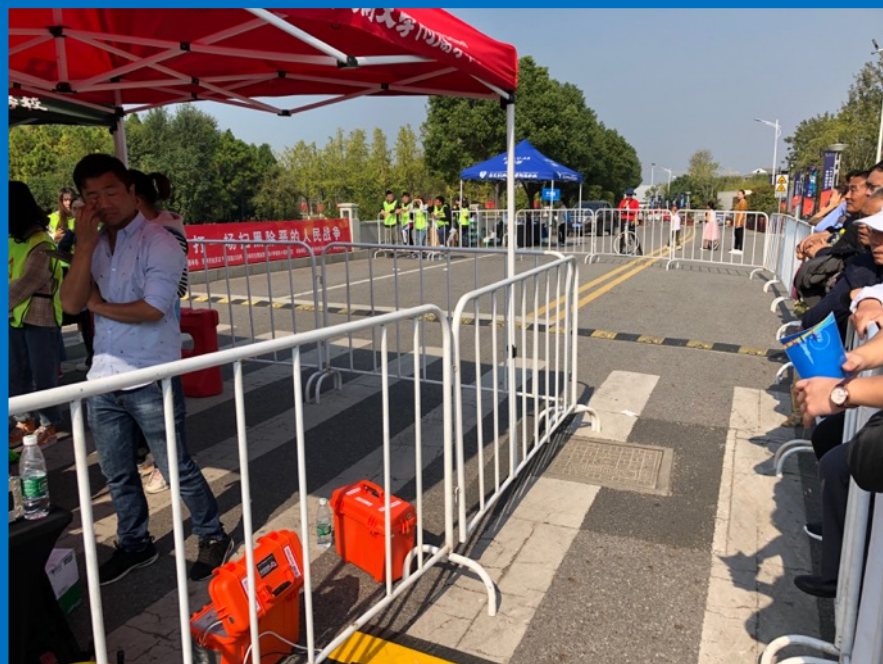
## Controllo tempi penalità





# La zona di penalità

Larghezza



Uscita



# Le risorse umane necessarie

- Giurie:
  - Giuria di marcia (Giudice Capo, Giudici, Recorder, Assistant, addetti tabellone delle squalifiche)
  - Arbitro delle gare su strada
  - Arbitro agli arrivi
  - Giudici di arrivo e contagiri
  - Cronometristi
  - Call Room
  - Delegato antidoping e collaboratori
  - Segreteria
  - Direttore di riunione
  - Giudice di appello
  - Safety Officials (per le gare Master)
- Addetti alla raccolta delle Red Cards
- Addetti ai rifornimenti generici ed ai spugnaggi
- Addetti al deposito bagagli atleti
- Addetti Sigma e segreteria
- Speaker e cerimoniale

# Posizionamento e tipologia dei contagiri



Race Walking Lap Counting Control					
Event/Distance/Gender:					
Please write down the exact time when the athlete completes each lap					
Bib No:	25	24	23	22	21
	20	19	18	17	16
	15	14	13	12	11
	10	9	8	7	6
	5	4	3	2	1
Bib No:	25	24	23	22	21
	20	19	18	17	16
	15	14	13	12	11
	10	9	8	7	6
	5	4	3	2	1
Bib No:	25	24	23	22	21
	20	19	18	17	16
	15	14	13	12	11
	10	9	8	7	6
	5	4	3	2	1
The Referee: _____ The Lap Counter: _____					



# I necessari servizi collaterali

- Assistenza ad atleti e Società (sito web; assistenza telefonica)
- Prenotazione alberghiera
- Assistenza ai giudici ed altri addetti
- Verifica locali messi a disposizione per:
  - Spogliatoi atleti e giudici
  - Docce
  - Servizi igienici (con relativo servizio di pulizia locali)
  - Locali per segreteria
  - Locali per conferma iscrizione e ritiro pettorali
  - Call Room
  - Area per interviste e addetti stampa
  - Ambulatorio medico e pronto intervento
  - Ambulatori per antidoping
- Collegamenti inter giudici (biciclette, radio, telefoni, skaters)
- Speaker
- Servizio transponder con contagiri

# Attrezzature e materiale

- Pettorali
- Segnaletica esterna ed interna all'area di gara
- Sistema microfonico e amplifonico per speakeraggio
- Tavoli e sedie per i locali sopra indicati, e per Call Room, Arrivi e Recorder
- Fotocopiatrice e carta
- Sedie per contagi
- Segnalatori per giri con campana (2 se gare in contemporanea uomini e donne)
- Tabelloni per squalifica e relativi fogli e copertura nylon antipioggia
- Materiale per Giuria di Marcia: fogli individuali, Draft Summary, Biglietti squalifica, adesivi per tabellone squalifiche, pennarelli grossi, mantelline
- Materiale per zone rifornimenti: tavoli, contenitori acqua, spugne, bidoni, secchi per raccolta spugne da terra, bottiglie acqua non gasata, bicchieri plastica
- Materiale per percorso: coni, transenne, strisce plastiche
- WC chimici, gazebo e ombrelloni per giurie
- Arco per arrivo
- Segnalatori tempo e orologio all'arrivo
- Servizio fotografico e video



# **Il delegato tecnico nelle gare internazionali di marcia su strada**

# **Attività pre gara**

# Partecipazione di atleti

Qualsiasi atleta che voglia gareggiare in un Meeting Internazionale deve essere autorizzato a farlo dalla sua Federazione Nazionale.

Questo deve essere confermato con l'Organizzatore del Meeting prima dell'inizio del Meeting stesso.

# Pubblicità

Controllare tutta la pubblicità sul circuito... In particolare quella allocate sui bordi e sulle curve

Assicurarsi che gli atleti non contravvengano la Regola 8 della World Athletics sulla pubblicità.

Il controllo alla Call Room deve essere molto stretto;

Un incaricato del LOC dovrebbe assistere a questo controllo.

(Un atleta che contravvenga a queste Regole World Athletics, può essere soggetto a sospensione).

# Linee generali

- Prodotti alcolici: la pubblicità di prodotti alcolici con una gradazione alcolica fino al 20% in volume è consentita, ad eccezione di miscele di bevande o cocktail in cui l'alcool di base è superiore al 20% in volume. È vietata la pubblicità di altri prodotti.
- Prodotti del tabacco: è vietata la pubblicità dei prodotti del tabacco.
- Integratori alimentari: è vietata la pubblicità di prodotti di integratori alimentari in relazione a concorsi, se non diversamente concordato dalla World Athletics.
- Pubblicità politica / religiosa: sia la pubblicità politica (vale a dire la promozione di partiti politici, associazioni, movimenti, idee o qualsiasi altra causa politica) sia la pubblicità religiosa sono vietate.

## **Specificità per non stadia events**

- Posizionamento: i pannelli pubblicitari possono essere posizionati in una sola fila nel circuito di gara.
- Materiale: la struttura che supporta i pannelli pubblicitari deve essere di costruzione sufficientemente solida per sostenere il peso dei cartelli pubblicitari con qualsiasi condizione meteorologica avversa, in particolare vento.
- Dimensione: l'altezza massima dei pannelli pubblicitari deve essere 1,2m (ad eccezione dello sponsor principale della manifestazione la cui altezza può essere fino a 1,5m).

# Pubblicità sulle magliette

Divisa dell'atleta

Logo del produttore:  
rettangolo 30cm<sup>2</sup>,  
lettere max. altezza 4cm,  
logo max. altezza 5cm.

Sponsor logo:  
Area di 40cm<sup>2</sup>,  
max. altezza 4cm



# Pubblicità sulle magliette

## APPENDIX 2 – Vest A

Amendment in bold underlined

### SAMPLE NATIONAL VEST

#### FRONT

In order to indicate that only one logo shall be displayed, a line shall be added on the drawing.

#### National Team or Member Federation Logo or Flag

May be displayed once and shall be a maximum of 30cm<sup>2</sup> in area, with a maximum height of 5cm [Clause 4.1.2.4].

#### Country Name or Three-letter Code

May be displayed on the front and/or back: maximum height of 10cm [Clause 4.1.2.3].

#### Manufacturer's Name/Logo

May be displayed once on the front: rectangular in shape, maximum size of 30cm<sup>2</sup> and lettering maximum 4cm in height [name] and maximum 5cm in height [Logo] [Clause 4.1.2.1].

#### Athletes' Name

May be displayed on front and/or back: maximum height of 4cm in [Clause 4.1.2.2].

#### Bib

The maximum size of the Bib shall be 24cm in width and 20cm in height [Clause 5.1.1].  
The height of the numbers [or other Athlete identification] shall be no less than 6cm and no more than 10cm [Clause 5.1.2].  
The identification above the Athlete identification shall be a maximum height of 6cm [Clause 5.1.3].  
The maximum height of identification below the Athlete Identification shall be 4cm [Clause 5.1.4].



SHORTS LINE

## APPENDIX 3 – Vest B

Amendment in bold underlined

### SAMPLE NATIONAL VEST

#### WITH FEDERATION/NATIONAL SPONSOR ALLOWED

#### FRONT

In order to indicate that only one logo shall be displayed, a line shall be added on the drawing.

#### Federation/National Sponsor

Name/Logo may be displayed once on the national vest on a separate patch and shall be a maximum of 30cm<sup>2</sup> in area, with a maximum height of 5cm [Clause 4.1.2.6].

Or

#### National Team or Member Federation Logo or Flag

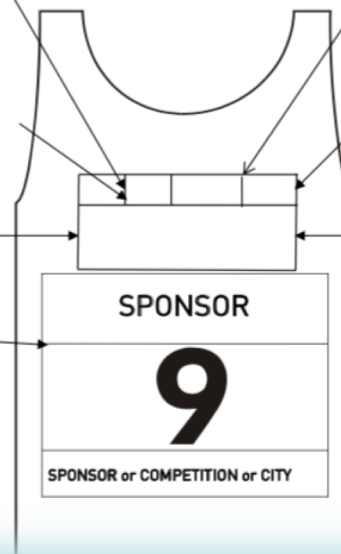
May be displayed once and shall be a maximum of 30cm<sup>2</sup> in area, with a maximum height of 5cm [Clause 4.1.2.4].

#### Country Name or Three-letter Code

May be displayed on the front and/or back: maximum height of 10cm [Clause 4.1.2.3].

#### Bib

The maximum size of the Bib shall be 24cm in width and 20cm in height [Clause 5.1.1].  
The height of the numbers [or other Athlete identification] shall be no less than 6cm and no more than 10cm [Clause 5.1.2].  
The identification above the Athlete identification shall be a maximum height of 6cm [Clause 5.1.3].  
The maximum height of identification below the Athlete Identification shall be 4cm [Clause 5.1.4].



#### Manufacturer's Name/Logo

May be displayed once on the front: rectangular in shape, maximum size of 30cm<sup>2</sup> and lettering maximum 4cm in height [name] and maximum 5cm in height [Logo] [Clause 4.1.2.1].

#### Athletes' Name

May be displayed on front and/or back: maximum height of 4cm in [Clause 4.1.2.2].

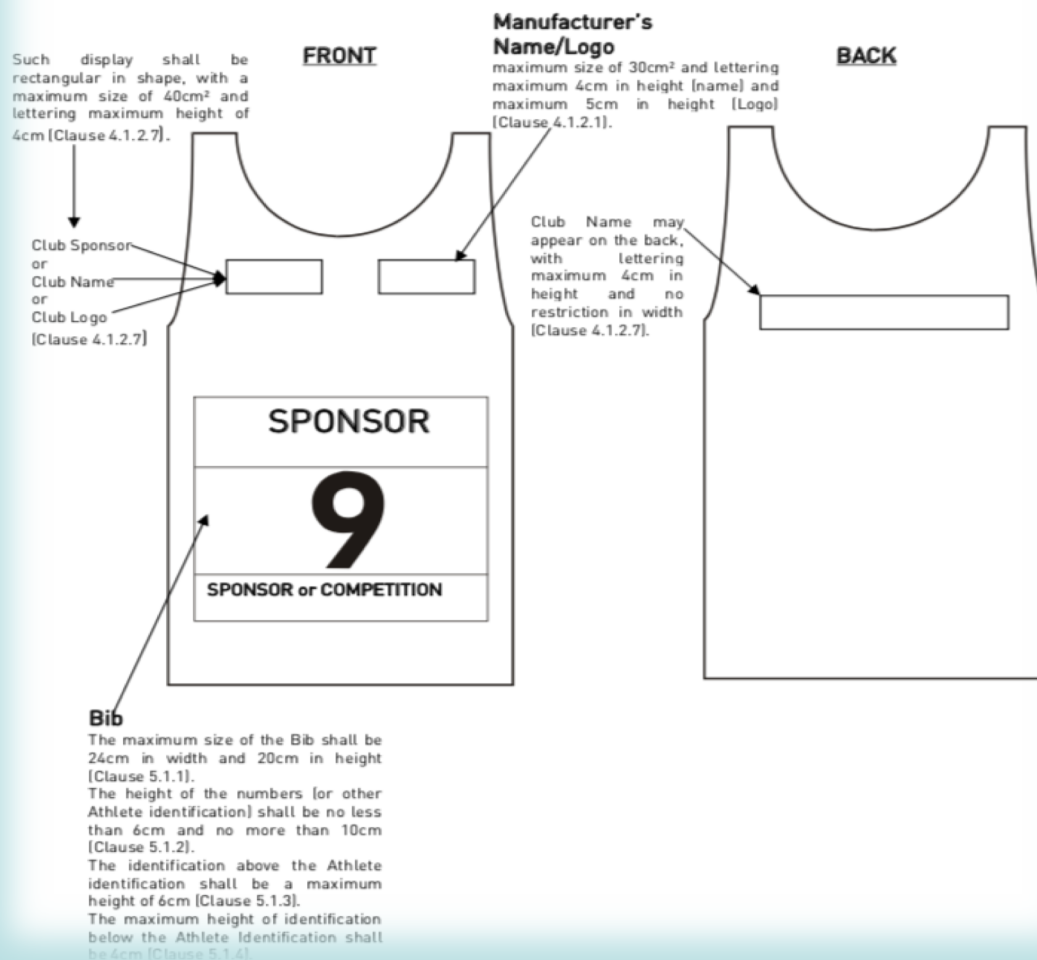
SHORTS LINE



# Pubblicità sulle magliette

APPENDIX 4 – Vest C

## CLUB VEST



# **Attività post gara**

## **Doping Control – Luoghi e materiale (applicabile nel caso in cui non sia stato nominato un Doping Control Delegate)**

Controllare anticipatamente l'adeguatezza delle stanze per doping tests:

- Area di lavoro per i medici
- Stanza di attesa (con bevande e acqua)
- Toilettes per la raccolta dei campioni

Controllare che ci sia un numero sufficiente di kits e bottiglie sigillate per il numero dei prelievi che devono essere fatti

# Doping Control - Personale

Assicurarsi che ci siano un numero adeguato di persone affinché la conduzione del controllo doping si svolga secondo le regole:

- Anti-doping officer
- L'eventuale responsabile per il controllo messo a disposizione dal LOC
- Chaperones (in numero sufficiente a seconda del numero totale dei prelievi)

Assicurarsi che **solamente** al personale autorizzato sia permesso lo stazionamento nell'area di controllo.

# Doping Control – Selezione campioni

E' responsabilità del Delegato Tecnico selezionare gli atleti che devono essere testati, come segue:

- In funzione del numero di atleti da testare (precedentemente definito dalla World Athletics or dall'Area)
- La selezione va fatta prima della gara in forma casuale, per posizione/gara, e non per nome (es.: 1° in 20km Uomini, 3° in 20km Donne, 5° in 50km Uomini, 3° in 50km Donne)
- Si raccomanda che gli atleti da testare provengano da tutte le gare in programma.

# **Doping Control - campioni extra**

Il Delegato Tecnico ha l'autorità di aumentare il numero dei controlli per qualsiasi ragione egli ritenga opportuno (es.: un atleta che si ritira per una ragione apparentemente non chiara)

Qualsiasi atleta che ottenga un Record Mondiale o di Area deve essere testato al controllo doping

Un atleta può richiedere di essere testato al controllo doping, in base alle richieste della propria Federazione (record nazionale, entry standard, etc)



# Pagamenti degli atleti

- Farsi confermare dal LOC che tutti gli accordi con gli atleti siano stati effettuati da un rappresentante degli atleti autorizzato World Athletics (o Fidal) e che i pagamenti agli atleti saranno condotti in conformità con le regole World Athletics.
- Dopo la gara ottenere dal LOC una dichiarazione certificata che i pagamenti (diversi da quelli di pocket money giornaliero, di indennità di soggiorno o di viaggio che possono essere pagati il giorno stesso) saranno effettuati a tutti gli atleti tramite le loro Federazioni Atletiche o i loro dirigenti indicati dalle Federazioni Nazionali.

# Report finale

- Il Delegato Tecnico deve assicurarsi che la World Athletics riceva, nell'arco dei 10 giorni successivi al meeting, quanto segue:
  - Formulario del report complete (con copia al LOC)
  - Programma del Meeting
  - Set completo dei risultati (+ 1 set allo statistico della World Athletics)
  - In caso di Record Mondiale: il formulario del record debitamente compilato con tutti i necessari documenti richiesti dalla Regola 260
  - Ulteriore documentazione (se del caso)
- I formulari dei controlli doping dovranno essere inviati il più urgente possibile
- I risultati dovranno essere inviati immediatamente dopo la gara per mail

**Un pensiero che vorrei lasciarvi**

# **Il vostro obiettivo finale**

- Tutto questo che oggi vi ho raccontato rappresenta per voi il massimo l'obiettivo da raggiungere
- Qualche volta (molte, purtroppo, nelle gare locali italiane) sarà necessario accettare qualcosa di meno ed in questo vi aiuterà l'esperienza e ancor di più il buon senso (parola d'ordine: ragionevolezza)
- Non abbiate paura di sbagliare
- E' questa la vostra vera sfida, quella che troverete di fronte a voi nella realtà, in un percorso di anni, con alti e bassi, incorrendo talvolta in errori.



## La distanza tra un vocabolario e un romanzo ?

- Come comportarsi ?
- L'esempio calzante è quello di un collezionista di obiettivi di alto valore tecnologico che non utilizza mai: il che equivale ad un accumulo di oggetti inanimati.
- Con una allegoria letteraria posso identificare il mio intervento di oggi, come la distanza che esiste tra un «vocabolario» ed un «romanzo»
- Il primo è un cimitero di parole (*e non vuole esserlo*), il secondo, l'elaborazione del pensiero (*che illumina sempre*).
- Oggi sta a voi fare in modo che nella vostra mente entri quella luce che farà elaborare il vostro pensiero.

# Perfezione e fattibilità

- Non esiste la perfezione, esiste la massima riduzione del margine di errore.
- Leonard Cohen (in Anthem) riassume perfettamente il concetto in questi versi:
- *Ring the bells that still can ring  
Forget your perfect offering  
There is a crack, a crack in everything  
That's how the light gets in*