

# Corso di specializzazione UTO 2023

25 – 26 marzo 2023

Bruno Carminati e Niccolò Rettore



## Gli Ufficiali di Gara

Come sono i ruoli in una manifestazione  
e come si interconnettono tra loro

# Di cosa parleremo...

1. RTI: Regole Tecniche – *Ufficiali di Gara*
2. Organigramma di una manifestazione: *chi e cosa?*
3. I ruoli apicali: *quali sono e cosa fanno?*



# Regola 13RC

## Il RTI ci dice che...

*Gli Organizzatori di una competizione e/o l'Organismo competente debbano designare tutti gli Ufficiali di Gara, conformemente alle Regole della Federazione Membro nel cui Stato si svolge la manifestazione stessa e, nel caso di competizioni indicate ai paragrafi 1.1, 1.2, 1.3 e 1.6 della definizione di Competizione Internazionale, conformemente alle Regole ed alle procedure dell'Organismo competente.*

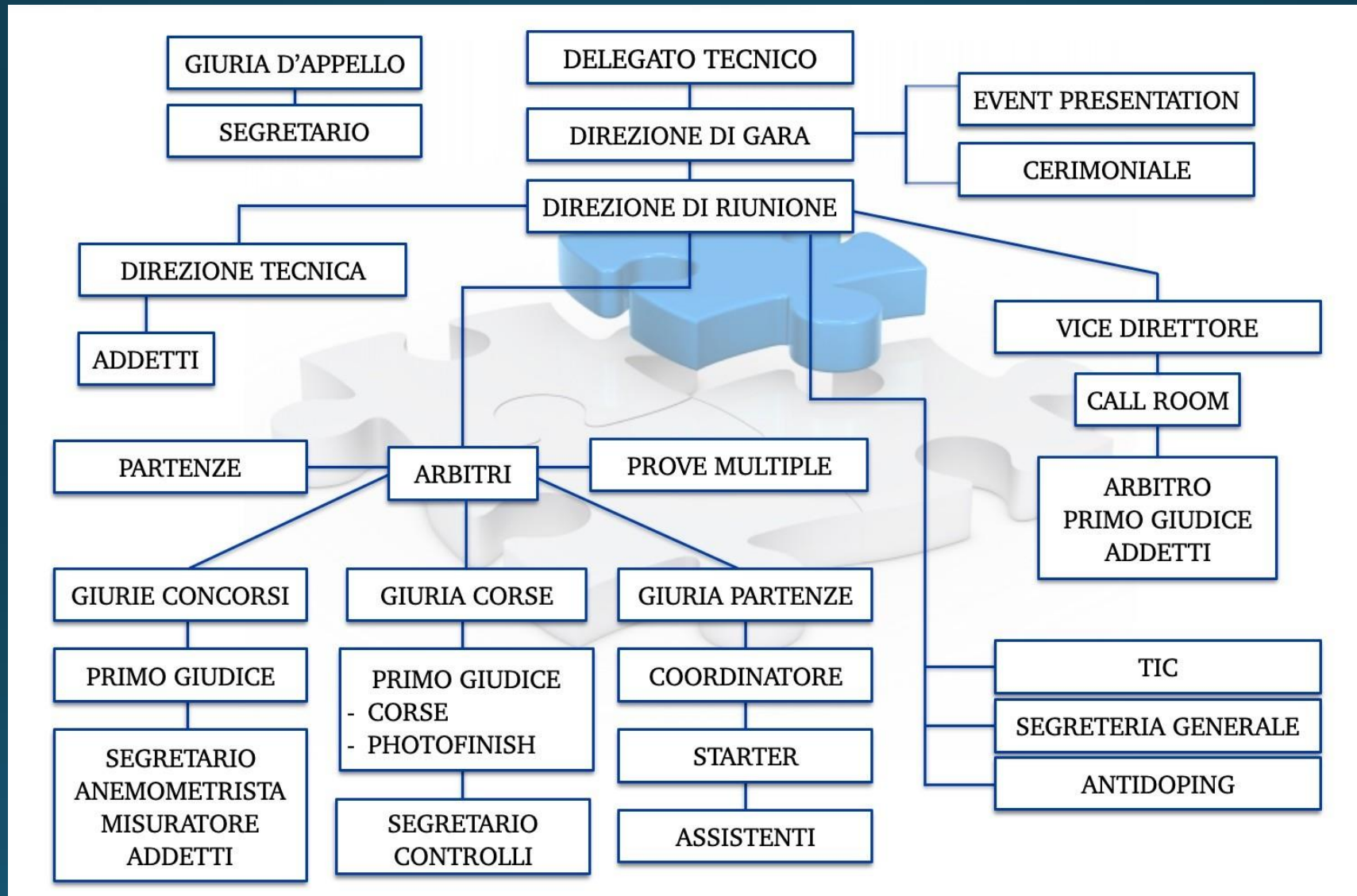


# Schema Organizzativo – Gestionale di una manifestazione

Organizzativo	<ul style="list-style-type: none"><li>• Delegato Tecnico</li><li>• Direttore di Gara</li><li>• Direttore di Riunione</li><li>• Direttore Tecnico</li><li>• Camera d'Appello</li><li>• TIC</li><li>• Segretario Generale</li></ul>
Decisionale	<ul style="list-style-type: none"><li>• Giuria d'Appello</li><li>• Delegato Medico</li></ul>
Tecnico – operativo	<ul style="list-style-type: none"><li>• Arbitri</li><li>• Primi Giudici</li><li>• Giudici alle misurazioni</li><li>• Addetti</li><li>• Giudici di Marcia</li><li>• Giudici per i controlli</li><li>• Giudici del servizio partenze (Coordinatore, Starter ed Assistenti)</li><li>• Fotofinish</li><li>• Delegato Antidoping</li><li>• Misuratore di Percorso</li></ul>



# Organigramma di una manifestazione



# Il Delegato Tecnico – Regola 5RC

Il Delegato Tecnico è la *massima autorità tecnica* di una manifestazione

## I. **PRIMA** della manifestazione

- a. conoscenza Regolamento Manifestazione
- b. contatti con Organizzatore, Federazione e Fiduciario Regionale GGG
- c. sopralluogo per verifica impianto e servizi
- d. Dispositivo Tecnico
- e. bozza orario
- f. lavoro di Team con DG – DR – DT (*auspicabile*)



# Il Delegato Tecnico – Regola 5RC

## 2. A RIDOSSO della manifestazione

- a. arrivare almeno 48 ore prima
- b. site visit e soluzione eventuali problemi
- c. verifica iscrizioni
- d. modifiche orario
- e. serie, batterie, gruppi e passaggi di turno in collaborazione con il Settore Tecnico Nazionale



# Il Delegato Tecnico – Regola 5RC

## 3. DURANTE e DOPO la manifestazione

- a. Riunione Tecnica
- b. vicino a Segreteria e possibilmente DG
- c. collaborazione con DG e DR
- d. supporto agli Arbitri
- e. rinvio o annullamento gare
- f. modifiche ad orario, passaggi turni o qualificazioni
- g. compilazione modelli di valutazione e report

Invia modulo

 **Gruppo Giudici Gare**  
FEDERAZIONE ITALIANA DI ATLETICA LEGGERA

**Rapporto del Delegato Tecnico**  
(o, se non presente, del Direttore di Gara o Direttore di Riunione)

MANIFESTAZIONE  data

Località

Impianto

Delegato Tecnico (o DG/DR)

Presidente Giuria Appello

Delegato Organizzativo

Organizzazione

Responsabile LOC

Indirizzo e-mail

Questo formulario deve essere completato dal Delegato Tecnico ed inviato (via e-mail) entro una settimana dalla manifestazione a:

**Ufficio Centrale GGG**  
ggg@fidal.it

**1. Dettagli Generali**

**1.1 Organizzazione Globale**  
Fornire una breve impressione sull'organizzazione globale dell'evento per ciascuno dei seguenti aspetti:

Rapporto con organizzatori  inadeguato  scarso  sufficiente  buono





# Il Direttore di Gara – Regola I4RC

Il Direttore di Gara gestisce *l'immagine della manifestazione*, il *"come appare"* a chi la guarda da fuori, attuando le *disposizioni tecniche del Delegato Tecnico* ed avvalendosi della *collaborazione del Direttore di Riunione*

## I. **PRIMA** della manifestazione

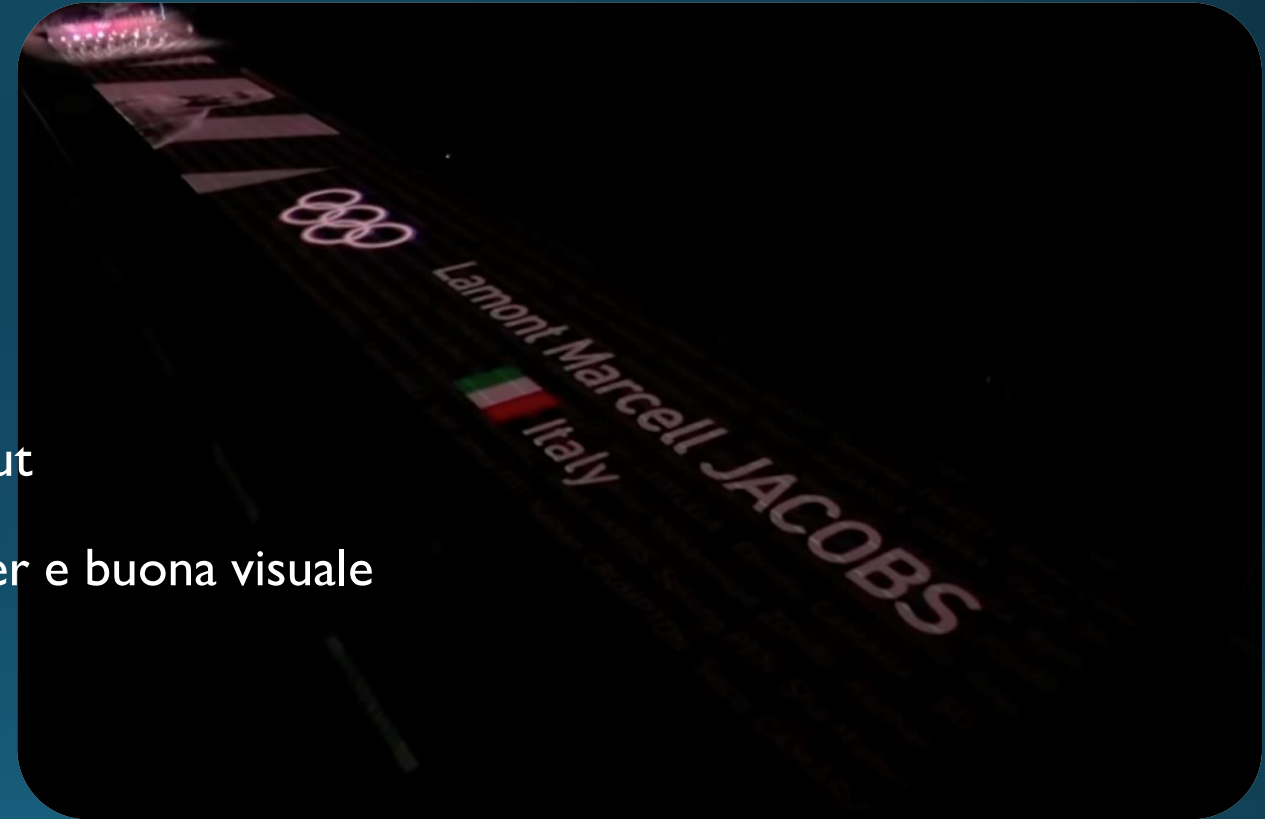
- a. conoscenza Regolamento Manifestazione
- b. lavoro di Team con DLT – DR – DT: preparare la gara (quando e come fare le cose)



# Il Direttore di Gara – Regola I4RC

## 2. A RIDOSSO della manifestazione

- a. arrivare almeno 48 ore prima
- b. orario esploso con DR
- c. organizzazione campo – posizioni e flussi in/out
- d. posizione vicino all'Event Presentation Manager e buona visuale
- e. gestione presentazioni e cerimoniale
- f. piano radio ed altri contatti



# Il Direttore di Gara – Regola I4RC

## 3. DURANTE e DOPO la manifestazione

- a. Riunione Tecnica (*partecipa*)
- b. gestione evento sotto il profilo di tempi ed immagine
- c. gestione ingressi in campo e svolgimento gare – *collaborazione con DR*
- d. flussi e movimento personale in campo
- e. pulizia in campo e modifica postazioni (*ingombro telecamere*)
- f. gestione presentazioni e cerimoniale – *collaborazione con EPM*
- g. compilazione modelli di valutazione e report



# Il Direttore di Gara – Regola I4RC



# Il Direttore di Riunione – Regola 15RC

Il Direttore di Riunione è il *responsabile del regolare svolgimento della manifestazione* ed in particolare di *tutto ciò che si svolge sul terreno di gara*. In assenza del DLT ne assume tutte le mansioni

## 1. PRIMA della manifestazione

- a. conoscenza Regolamento Manifestazione
- b. contatti con DLT – DG – Fiduciario Regionale: giudici necessari

## 2. A RIDOSSO della manifestazione

- a. Dispositivo Giudici
- b. piano generale funzionamento Giurie



# Il Direttore di Riunione – Regola 15RC

## 3. DURANTE e DOPO la manifestazione

- a. Riunione Tecnica (*partecipa*)
- b. collaborazione con DG: braccio operativo in campo
- c. piano gestione giurie: riferimento per Arbitri e CS
- d. pieno controllo dei Giudici: presenza, sostituzione, variazione e rimpiazzo
- e. controllo accessi alla zona di gara
- f. gestione flussi fogli gara e pedane – rapporto con Segreteria Tecnica
- g. compilazione modelli di valutazione





# Il Direttore Tecnico – Regola 16RC

Il Direttore Tecnico deve *verificare la regolarità dell'impianto, degli attrezzi e delle attrezzature* ed il funzionamento e posizionamento della strumentazione tecnica

## 1. **PRIMA** della manifestazione

- a. sopralluogo assieme al DLT = *conoscere l'impianto*

## 2. **A RIDOSSO** della manifestazione

- a. verifiche: stato del campo, magazzino e presenza attrezzatura necessaria
- b. prepara il campo (*settori e pedane*)



# Il Direttore Tecnico – Regola 16RC

## 3. DURANTE e DOPO la manifestazione

- a. verifica degli attrezzi degli atleti
- b. posizionamento e rimozione materiale dalle pedane
- c. sempre in contatto con DG e DR





# La Giuria d'Appello – Regola 12RC

La funzione primaria della Giuria d'Appello sarà di *occuparsi di tutti i reclami* previsti dalla Regola 8RT e di ogni altra questione che, sorta durante la competizione, le venga rimessa per la decisione. È composta da *un Presidente ed almeno 2 componenti*

## I componenti la Giuria d'Appello...

- a. si posizionano in modo da avere chiara visuale di tutto il campo gara
- b. *NON devono* interferire con il lavoro di DLT – DG – DR – Arbitri – CS
- c. *intervegnono SOLO* quando interpellati a seguito di reclamo e vi risponderanno per iscritto



# Corso di specializzazione UTO 2023

25 – 26 marzo 2023

Bruno Carminati e Niccolò Rettore



## Gli Ufficiali di Gara

Come sono i ruoli in una manifestazione  
e come si interconnettono tra loro