


Aggiornamento 2020 GGG

Giuria Controlli

Reg.20 RC (ex127) Giudici di Controllo

- **I Giudici di Controllo, assistono l'Arbitro senza facoltà di prendere decisioni definitive;**
- **I Giudici di Controllo, sono Coordinati da un Capo Servizio che andrà a rapportare all'Arbitro le infrazioni segnalate;**
- **Bisogna sempre segnalare un'infrazione, anche quando l'Atleta e/o la squadra si ritira dalla Gara;**
- **In caso di violazione di una Regola, bisognerebbe segnalarla immediatamente alzando una bandiera gialla o altro mezzo di comunicazione approvato dal Delegato Tecnico;**
- **Nelle Staffette e nelle gare ad Ostacoli bisognerebbe designare Giudici di Controllo in numero adeguato.**



La segnalazione di eventuali infrazioni dovrà essere comunicata immediatamente al Caposervizio, secondo le istruzioni convenute, il quale ne darà immediata comunicazione all'Arbitro per bloccare l'ufficializzazione del risultato.

Subito dopo provvederà al ritiro del rapporto scritto ed al successivo inoltro alla Giuria Corse.

È opportuno ricordare che i Giudici per il controllo sono alla dipendenza dell'Arbitro alle Corse che dopo aver esaminato l'eventuale rapporto prenderà la decisione.

Il Capo Servizio non prende decisioni.

ESEMPI VIDEO

Invasione di corsia

- [Corsia1.AVI](#)
- [Corsia2.AVI](#)
- [Corsia3.AVI](#)
- [Corsia4.AVI](#)
- [Corsia5.mp4](#)
- [Corsia6.mp4](#)
- [Corsia7.mp4](#)

Ostruzioni e danneggiamenti

- [Ostruzione11.mp4](#)
- [Ostruzione12.mp4](#)

Staffette

- [Staffetta.mp4](#)

Nel referto, oltre all'infrazione rilevata (invasioni di corsia, ostruzioni e danneggiamenti fra concorrenti, il corretto passaggio degli ostacoli e delle siepi, staffette, rientro alla tangente), saranno ben indicate: gara, batteria/serie, orario.



MOD.14

RAPPORTO INFRAZIONI GARE CORSA E STAFFETTA

Gara _____

Batteria/Serie Semifinale Finale

Il concorrente n. _____, che correva in corsia _____, ha commesso la seguente infrazione al R.T.I.:

V. Il Capo Servizio

Il Giudice di Controllo

v.1



Mod. 14 bis

Rapporto infrazioni gare di CORSA e STAFFETTA

Gara: _____

Batteria / Serie _____

Semifinale _____

Finale _____

IL CONCORRENTE	(Società/maglia)	Numero	Corsia	Cambio
_____	_____	_____	_____	_____

NEL CORSO DELLA GARA HA COMMESSO LA SEGUENTE INFRAZIONE AL R.T.I.

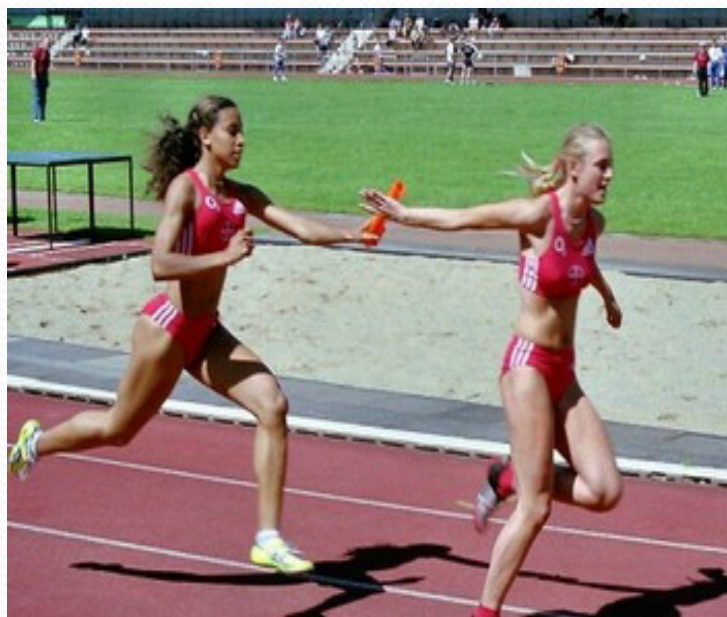
DESCRIZIONE	Regola	NOTE
CAMBIO FUORI SETTORE	◇ in entrata ◇ in uscita	170/7 mt.
NON RISPETTO ORDINE DI POSIZIONE		170/20
INVASIONE DI CORSIA		163/3
PASSAGGIO IRREGOLARE OSTACOLI		168/7
PASSAGGIO IRREGOLARE DEL TESTIMONE		170/6
DANNEGGIAMENTO	corse staffette	163/2 170/21
RIENTRO ANTICIPATO ALLA TANGENTE		163/5 170/13-16 mt.
ALTRO.....		

IL CAPO SERVIZIO CONTROLLI

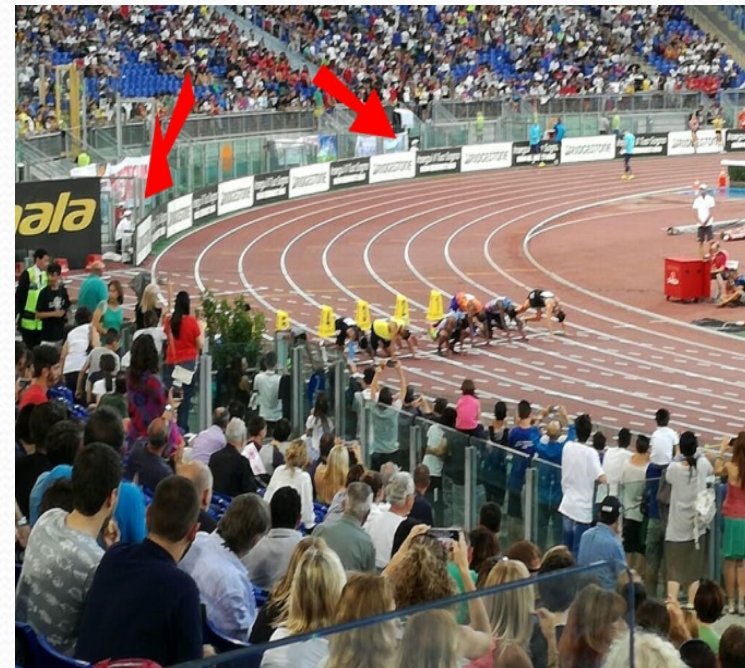
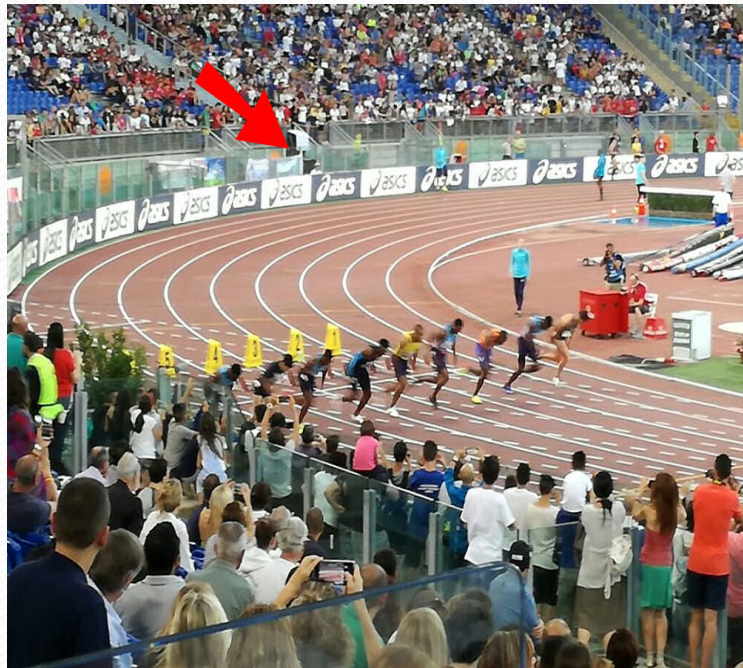
IL GIUDICE DI CONTROLLO

v.3

Si raccomanda nelle gare di Staffette ed Ostacoli di rinforzare il Servizio Controlli con le Giurie che in quel momento non sono funzionanti.



I Giudici di Controllo entreranno in campo, in modo ordinato, utilizzando l'ingresso più vicino alla postazione assegnata dal Capo-Servizio e al termine usciranno dallo stesso punto. Si collecheranno, seduti, in modo tale da non intralciare il lavoro della TV ed in modo da non coprire i tabelloni pubblicitari.



Contagiri

Abbiamo 2 diversi modi di fare il contagiri...

Contagiri Classico

In cui ogni Coppia di Addetti al Contagiri prende tutti i passaggi, stilando anche la propria Classifica Finale: Al termine della Gara il Primo Giudice, prende tutti i fogli e stila la Classifica tenendo conto di quanto scritto da tutte le Coppie di Addetti.

Contagiri World Athletics (IAAF)

Il Primo Giudice

- Provvederà a stilare l'ordine di arrivo.
- dovrà posizionarsi nelle immediate vicinanze dei Giudici addetti al conteggio dei giri
- segnalerà ai cronometristi l'arrivo di ciascun atleta per la rilevazione del tempo

Conteggio dei giri

- Potrebbe essere utile predisporre, in tutti gli impianti, dei cartoncini plastificati formato A4 con impressi i numeri da 1 a 9, da utilizzare da parte dei Giudici per segnalare il numero di giri restanti ad ogni concorrente (il loro uso non è obbligatorio, ma aiuterebbe gli atleti soprattutto in caso di doppiaggio).
- i Giudici al contagiri dovranno essere immediatamente visibili al Primo Giudice e quest'ultimo dovrà essere immediatamente visibile da parte dei cronometristi.

Contagiri World Athletics(IAAF)

- Ogni giudice avrà il compito di registrare **il tempo** di tutti i passaggi sul traguardo di 4-5 concorrenti per le gare di corsa (anche 6 per le gare di marcia)
- I Giudici comunicheranno i giri mancanti ai loro concorrenti doppiati e avviseranno l'addetto alla campana
- Qualche secondo prima dell'arrivo provvederanno ad avvisare il Primo Giudice che stilerà l'ordine di arrivo e avviserà i cronometristi

Contagiri World Athletics(IAAF)

- Vantaggi
 - minor numero di addetti richiesti;
 - maggiore precisione nelle rilevazioni;
 - minor numero di atleti da seguire da parte di ogni singolo Giudice
-
- Svantaggi
 - Ruolo critico del caposervizio
 - Necessità maggiore attrezzatura (cronometro, contagiri)
 - Cambiare mentalità dei Giudici

Suggerimenti

- I Giudici, al posto della X, possono mettere il tempo di passaggio, aiuta la ricostruzione della classifica finale
- Sarà opportuno predisporre comunque un contagiri cd. “cronologico” (come avviene oggi) come ulteriore supporto per la ricostruzione di arrivi particolarmente complessi.
- Il “cronologico” prevede la registrazione sulla linea d’arrivo di tutti i passaggi di tutti i concorrenti, indipendentemente dalla loro posizione in classifica.