

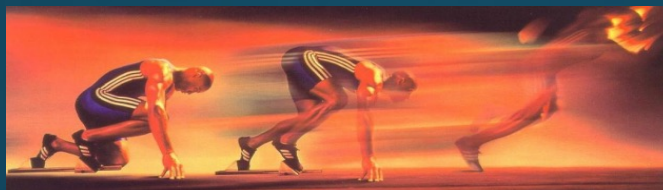
Servizio Partenze

Edizione 2021



Gruppo Tecnico di Lavoro
& Marcello Ciannamea

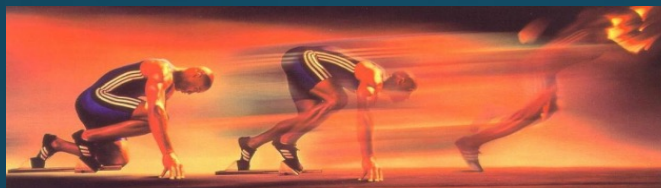
12 ottobre 2022



Servizio Partenze

Composizione differente tra gare TOP
e gare locali.





In gare Top:

- ❖ Coordinatore del Servizio Partenze
 - ❖ Giudici di Partenza
 - ❖ Giudici di Partenza per il Richiamo
 - ❖ Assistenti
 - ❖ Arbitro alla Partenza





In gare locali:

- ❖ Giudice di Partenza
- ❖ Giudice di Partenza per il Richiamo (forse)



LA PARTENZA



COMANDI

Nelle corse fino ai 400m inclusi, (comprese 4x100mt, 4x200mt, Staffetta Mista e 4x400mt) i comandi saranno con partenze dai blocchi :

"AI VOSTRI POSTI"
"ON YOUR MARKS"



"PRONTI"
"SET"



COMANDI

nelle corse oltre i 400 mt il comando dello starter sarà:

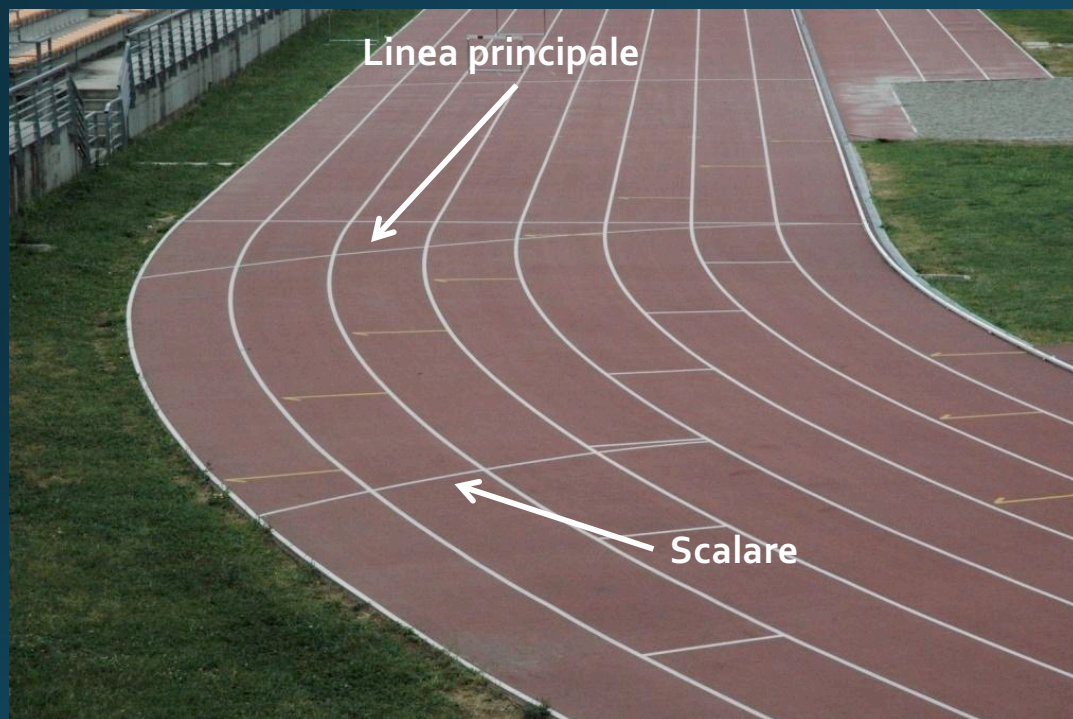
"AI VOSTRI POSTI"
"ON YOUR MARKS"



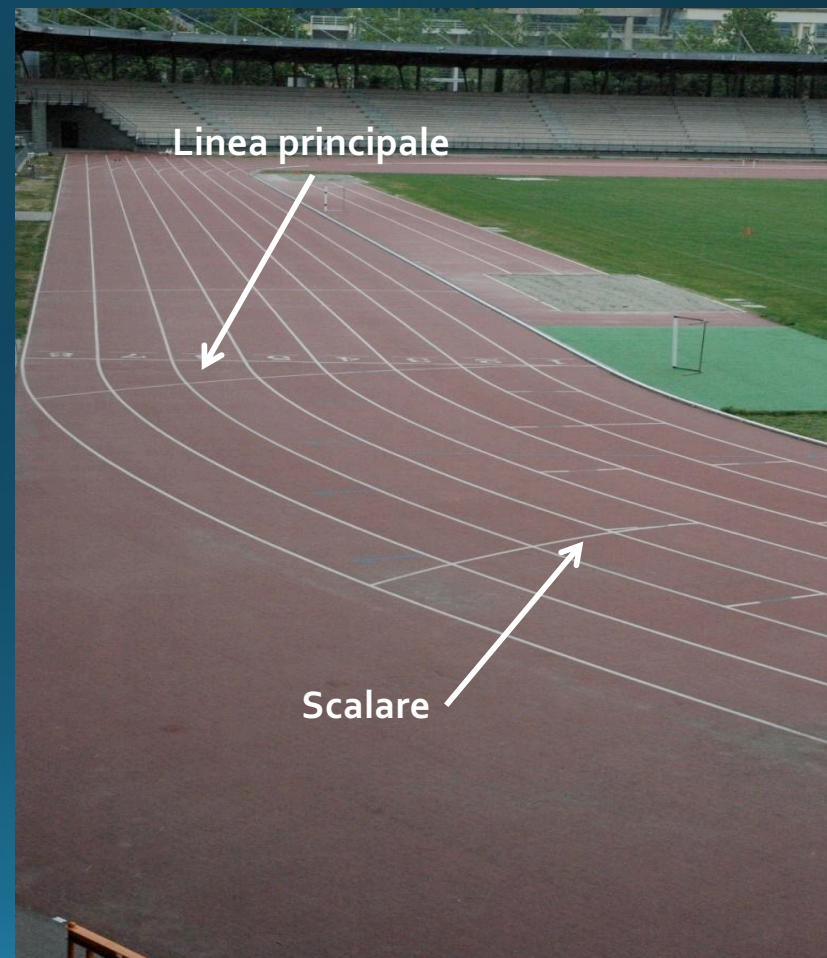
La partenza degli 800 m. avviene in corsia e quindi dai rispettivi scalari. Le gare da 1000 m. ed oltre, in presenza di un folto numero di partecipanti (oltre 12), possono essere divisi in due gruppi (65% - 35%) con partenza da due linee scalate.



Scalari per partenze mt 1000 - 3000 - 5000



Scalari partenza mt 2000 - 10000



LA FALSA PARTENZA

Regola 16.6 RT

Un atleta , dopo aver assunto la completa e finale posizione di partenza, non potrà iniziare la sua partenza fino a quando non viene sparato un colpo di pistola. **Se a giudizio del Giudice di Partenza** inizia in anticipo la sua partenza, ciò sarà una falsa partenza.

L'inizio della partenza è definito:

- 1 - **nel caso di una partenza accovacciata**, come qualsiasi movimento di un atleta che include o ha come conseguenza la perdita di contatto di uno o entrambi i piedi con le piastre dei blocchi di partenza o la perdita di contatto di una o entrambe le mani con il terreno;
- 2 - **nel caso di una partenza in piedi**, come qualsiasi movimento che provoca la perdita di contatto con il terreno di uno o entrambi i piedi.



LA FALSA PARTENZA

Regola 16.6 RT

Se il **Giudice di Partenza** stabilisce che un atleta, prima di avvertire il suono della pistola, ha iniziato un movimento che non è stato interrotto ed è proseguito nell'avvio della sua partenza, sarà assegnata una falsa partenza.

Nota (i) Qualsiasi **altro** movimento di un atleta **non deve essere considerato quale inizio della partenza**. Queste situazioni possono essere sanzionate , ove il caso, con **ammonizione disciplinare o squalifica**.

Nota (ii) In considerazione del fatto che gli atleti che iniziano le gare in posizione eretta sono più inclini ad uno sbilanciamento, quando tale movimento è ritenuto accidentale, dovrà essere fornito il comando "**al tempo**". Un atleta che finisca oltre la linea di partenza a causa di un urto o di una spinta, non dovrebbe essere penalizzato. L'atleta che abbia causato questa infrazione può essere oggetto di **ammonizione o squalifica** disciplinare.



LA FALSA PARTENZA

Regola 16.6 RT

16.8- Eccetto che nelle Prove Multiple **ogni atleta responsabile di una falsa partenza sarà squalificato**.

Nelle Prove Multiple, **qualsiasi atleta responsabile di una falsa partenza sarà ammonito**. Solo una falsa partenza per gara deve essere consentita senza la squalifica dell'atleta/i responsabile della falsa partenza.

Qualsiasi atleta, che effettui un'ulteriore falsa partenza nella gara, **sarà squalificato** (vedi Regola 39.8.3 RT).





LA FALSA PARTENZA

Regola 16.6 RT



La Partenza nelle categorie Promozionali

- Per le gare di corsa delle categorie Promozionali – **Esordienti, Ragazzi e Cadetti** – si continua ad applicare la regola in vigore al 31.12.2002 e cioè un atleta **sarà squalificato solo se lui stesso commette due false partenze.**
- Nelle gare di corsa inerenti le **prove multiple**, un atleta sarà squalificato **solo se lui stesso commette tre false partenze.**
- Per le categorie Promozionali **Esordienti e Ragazzi** (quando non gareggiano insieme alle categorie superiori) **non è obbligatorio l'uso dei blocchi di partenza (salvo diverse disposizioni Regionali) o il contatto delle mani con il terreno**, nelle gare fino a 400m compresi (incluse le prime frazioni delle staffette).





LA FALSA PARTENZA

Regola 16.6 RT



La Partenza nella categoria Master

- Per le gare della categoria **Master**, si continua ad applicare la norma in vigore al 31.12.2002 e cioè un atleta **sarà squalificato solo se lui stesso commette due false partenze**.
- Nelle gare di corsa inerenti le **prove multiple**, un atleta sarà squalificato **solo se lui stesso commette tre false partenze**.
- Per la categoria **Master** (quando non gareggiano insieme alla categoria assoluta), **non è obbligatorio l'uso dei blocchi di partenza o il contatto delle mani con il terreno**, nelle gare fino ai 400m compresi (incluse le prime frazioni delle staffette).





LA FALSA PARTENZA

Regola 16.6 RT



La Partenza nelle manifestazioni Studentesche

- Per le **manifestazioni studentesche**, se non diversamente previsto dagli specifici regolamenti, si stabilisce quanto segue:
- **Scuole medie di 1° grado**: un atleta sarà **squalificato** solo se lui stesso commette **due false partenze**.
- **Scuole medie di 2° grado**: ogni atleta che commette **una falsa partenza** sarà **squalificato**.

I risultati ottenuti non potranno essere omologati ai fini delle graduatorie federali U18, se sono stati stabiliti in difformità con il RTI.



COORDINATORE della GIURIA di PARTENZA



COORDINATORE DEI GIUDICI DI PARTENZA

REGOLA 22 RC

Il Coordinatore dei Giudici di Partenza deve:

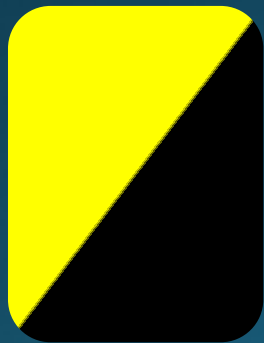
- a) assegnare gli incarichi ai Giudici di Partenza. Comunque, nel caso di manifestazioni indicate alla Regola 1.1 (a), di Giochi e Campionati o altre manifestazioni di Area, i Delegati Tecnici decideranno le partenze da assegnare al Giudice di Partenza internazionale;
- b) controllare che siano eseguiti i compiti assegnati ad ogni componente del Gruppo di partenza;
- c) informare il Giudice di Partenza, dopo aver ricevuto conferma dal Direttore di gara, che tutto è pronto per iniziare le procedure di partenza (es. che i Cronometristi, i Giudici e, quando il caso, Primo Giudice al Fotofinish, il Primo Giudice ai Transponder e l'Operatore all'Anemometro sono pronti);
- d) fare da collegamento tra il gruppo di cronometraggio (Cronometristi o eventuale società incaricata) ed i Giudici;



COORDINATORE DEI GIUDICI DI PARTENZA

- e) raccogliere tutta la documentazione cartacea prodotta durante le procedure di partenza, inclusi i tempi di reazione ed eventuali immagini relative alle false partenze;
- f) assicurarsi che, rispettando ogni indicazione fornita dalla Regola 16.8 RT o 39.8.3RT, sia eseguita la procedura fissata dalla Regola 16.9 RT.

Cartellini per Ammonizioni e Squalifiche Tecniche



Ammonizione



Squalifica



Nessun provvedimento



ARBITRO ALLA PARTENZA

Interpretazione **WA**

Nelle competizioni in cui sono disponibili Giudici sufficienti è fortemente raccomandato che uno di loro sia nominato come **Arbitro alla Partenza**.

Per maggior chiarezza, **l'Arbitro alla partenza** in tali circostanze dovrebbe esercitare tutti i poteri dell'Arbitro in relazione alla partenza e **non è tenuto a riferirsi o ad agire attraverso ogni altro Arbitro alle corse**



ARBITRO ALLA PARTENZA

Interpretazione **WA**

Tuttavia, se è nominato un solo Arbitro per sorvegliare le corse in una qualsiasi competizione, e considerando i poteri che ha, si raccomanda fortemente che l'Arbitro si posizioni nell'area di partenza, durante ciascuna partenza (almeno per quelle gare che prevedono l'utilizzo dei blocchi) per essere testimone di qualsiasi eventuale problema che possa verificarsi e prendere qualsiasi decisione sia necessaria per risolverlo.

Questo sarà più facile quando è in uso un Sistema Informativo Partenze certificato WA.

In caso contrario, e se l'Arbitro non avrà il tempo di mettersi in linea con il traguardo dopo la procedura di partenza, e prevedendo l'eventuale necessità che l'Arbitro debba decidere i piazzamenti, una buona soluzione potrebbe essere quella di avere il

Coordinatore della Partenza (che dovrebbe avere una vasta esperienza come Giudice di partenza) **nominato anche come Arbitro alla partenza.**



ARBITRO ALLA PARTENZA

Posizione in campo:

L' Arbitro alla Partenza per avere una completa visione della Giuria e degli atleti nello schieramento di partenza dovrebbe posizionarsi qualche metro dietro e sfalsato rispetto al Giudice di Partenza.

Dovrebbe comunque evitare di stare distante dallo Starter per la semplice ragione che eventuali provvedimenti possono essere presi, generalmente, solo dopo che lo Starter ha sospeso una partenza e quindi, in tal caso, si rende necessario un immediato confronto fra Arbitro e Starter.

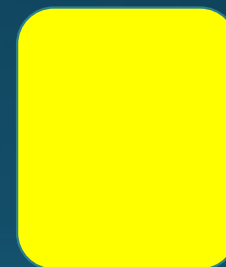


ARBITRO ALLA PARTENZA

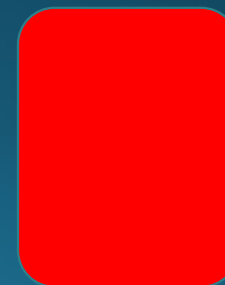
L' Arbitro alla Partenza avrà l'autorità di ammonire o escludere dalla competizione ogni atleta responsabile di comportamento antisportivo o improprio anche ai sensi della Regola 16 RT punti 5 e 7.

Le ammonizioni disciplinari saranno comunicate

mostrando all'atleta un cartellino giallo,



le squalifiche mostrando un cartellino rosso.



E ORA...

DUE VIDEO...



QUESTION TIME

