

Corso per Istruttori di Atletica Leggera 2022

Dove trovare il Regolamento ?

Novità Regolamentari Edizione RTI 2022

RECLAMI (reg. 8 RT)

L'Assistenza (reg. 6 RT)

Presentazione a cura Simone PETRACCHI – GGG TOSCANA

Dove troviamo le informazioni ??

- **RTI – Regolamento Tecnico Internazionale Ed. 2022**
 - Regole della Competizione e Regole Tecniche
 - https://www.fidal.it/upload/files/GGG/NormeTecniche/GGG_RTI_2022.pdf

Norme e Regolamenti italiani 2022

- Norme valide per le competizioni italiane
- <https://www.fidal.it/content/Norme-e-Regolamenti/111218>
- **RTI – Regolamento Tecnico Internazionale Ed. 2022**
 - L'edizione del Regolamento, in lingua inglese:
 - https://www.fidal.it/upload/files/GGG/NormeTecniche/GGG_RTI_WA_2022.pdf



La struttura del Regolamento

- **RTI – Regolamento Tecnico Internazionale Ed. 2022**
 - Regole della Competizione e Regole Tecniche
 - https://www.fidal.it/upload/files/GGG/NormeTecniche/GGG_RTI_2022.pdf

- **Regole della Competizione (RC): da 1 a 36 RC**
 - - aspetti organizzativi e gestionali della manifestazione;
 - Comprendono le norme sugli Ufficiali di Gara e sui Primati Mondiali

- **Regole Tecniche (RT): da 1 a 57 RT**
 - - **COMPREDONO TUTTE LE «REGOLE DEL GIOCO»;**
 - Ossia le norme che regolano gare su pista e no stadia (cross, corsa e marcia su strada, corsa in montagna / trail)

Due importanti modifiche regolamentari nell'Edizione 2022 del RTI

Nell'edizione 2022 sono state recepite due importanti modifiche regolamentari:

- la possibilità di “toccare” in curva la linea sinistra della corsia (o il cordolo) una sola volta per gara nell'arco di tutti i turni di una manifestazione;
- l'assegnazione dei nulli di pedana nei salti in lungo e triplo, quando viene oltrepassata la linea di stacco, senza più l'indispensabile plastilina.

Infrazione di corsia – RT17

RT 17.4 - Un atleta o una squadra di staffetta **non deve essere squalificato se:**

17.4.1 è spinto o costretto da un'altra persona **o oggetto** a camminare o correre fuori dalla propria corsia o sulla o all'interno della linea (o cordolo) che marca la parte percorribile della pista;...

17.4.3 **in tutte le gare svolte in corsia, tocca in curva una sola volta la linea alla sua sinistra, o il cordolo o la linea che demarca il bordo della pista** (come definito nella Regola 17.3.2 RT);

17.4.4 **in tutte le gare (e in ogni parte delle gare) non svolte in corsia, tocca in curva una sola volta il cordolo o oltrepassa completamente il cordolo o la linea di demarcazione della pista stessa** (come definito nella Regola 17.3.2 RT);

senza trarne vantaggio materiale e senza che altri concorrenti vengano urtati o danneggiati così da impedirne l'avanzamento (**vedi regola 17.2 RT**).

Infrazione di corsia – RT17

RT 17.4 –

Nelle gare con più turni, le infrazioni definite alle Regole 17.4.3, 17.4.4 RT possono essere commesse da un determinato atleta solo una volta, senza causare la squalifica di quell'atleta, durante tutti i turni di una gara.

Una seconda infrazione causerà la squalifica di quell'atleta se avviene nello stesso turno o in un altro turno della stessa gara.

Nelle Staffette, ogni secondo «tocco» (come descritto nelle Regole 17.4.3 e 17.4.4 RT) di un atleta che è membro di una squadra, indipendentemente se a commetterlo sia stato lo stesso atleta o un altro componente della squadra, causerà la squalifica se avviene nello stesso turno o in un altro turno della stessa gara.

Per la ratifica dei record, fare riferimento alla Regola 31.14.4 RC.

Infrazione di corsia – RT17

RT 17.4 – INTERPRETAZIONE WORLD ATHLETICS

Quando una gara inizia in corsia e continua senza utilizzare corsie separate (alla corda), le Regole 17.3 e 17.4 RT si applicano ad ogni parte della gara.

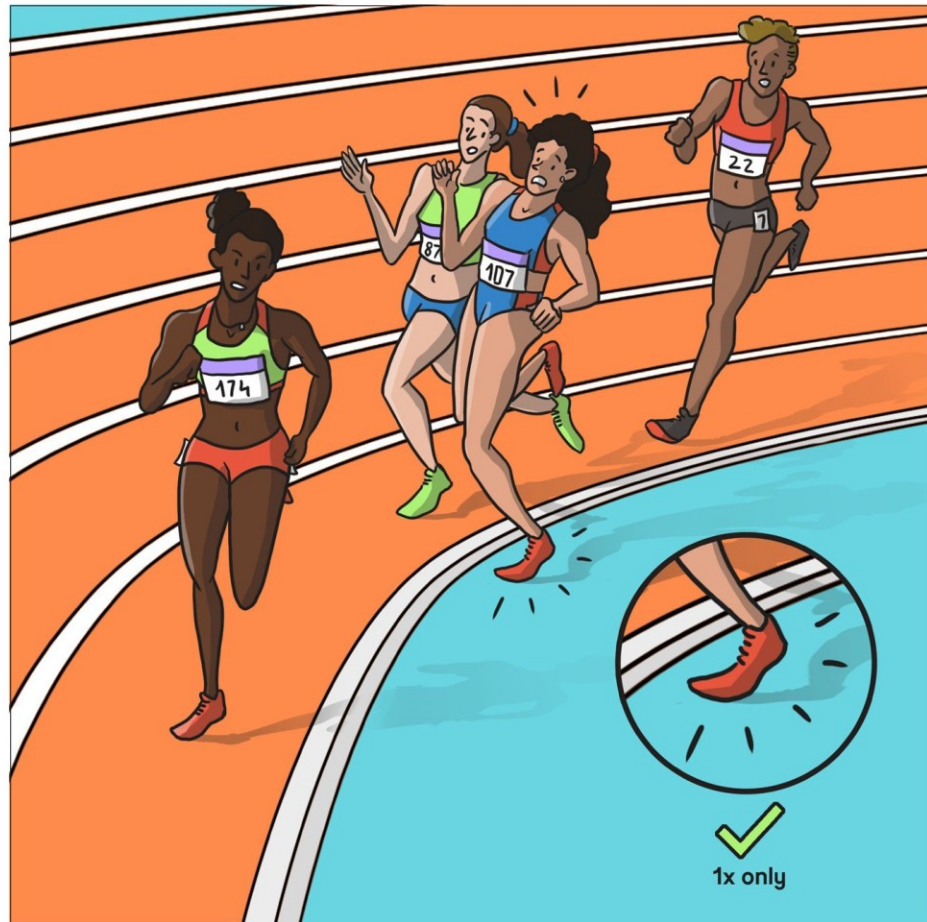
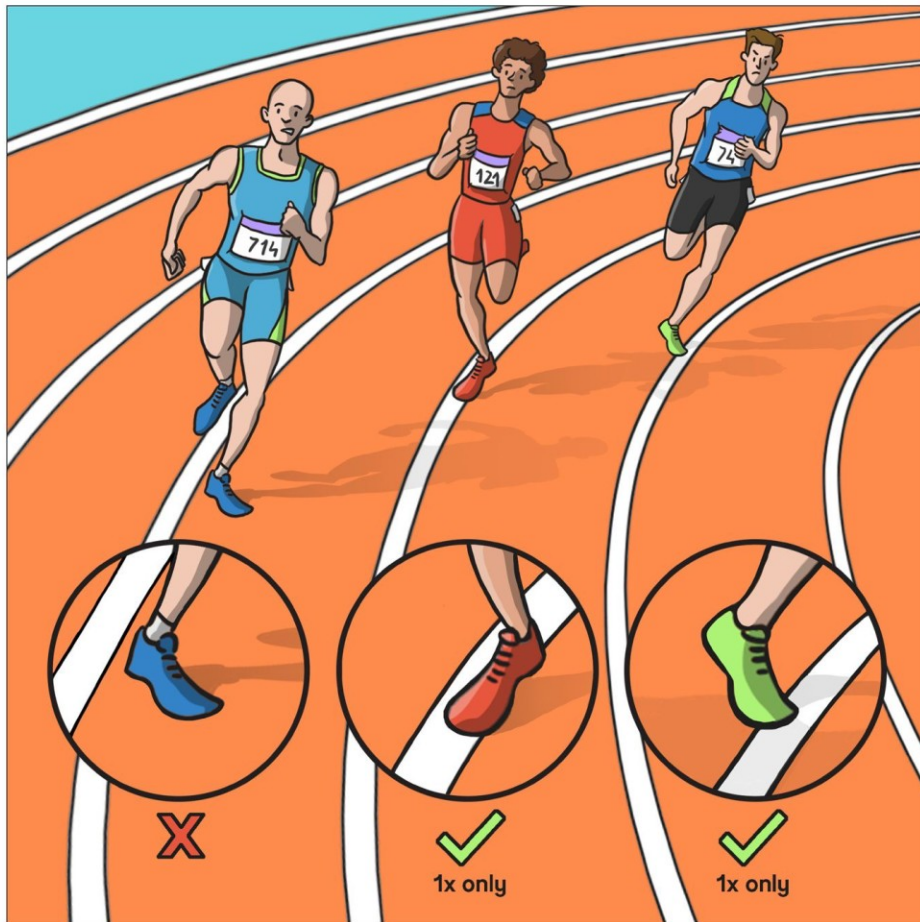
Quando si determina se applicare l'eccezione della Regola 17.4.3 nei casi in cui una parte della scarpa/piede tocca il terreno a sinistra della linea, è richiesto che almeno una parte del bordo della scarpa/piede tocchi la linea; per esempio un contatto con la linea (rappresentato dal contorno di una parte rilevante della scarpa o del piede) è richiesto per applicare questa eccezione. Se non si è in questo caso l'eccezione non deve essere applicata.

Tutte le infrazioni di corsia devono essere registrate nel sistema di gestione dei dati della gara e mostrati nelle liste di partenza e nei risultati (vedi regola 25.4 RC per i simboli utilizzati).

RC 25.4

L - Infrazione di Corsia (Regole 17.4.3 e 17.4.4 RT)

Infrazione di corsia – RT17



Da newsletter European Athletics nr. 4/2021

Per **quante volte** tale azione è permessa? In gare con più di un turno (es. batterie, semifinali e finale), sarà permessa solo un'infrazione lungo tutti i turni di qualificazione della stessa gara (100m, 200m, ecc.). Una seconda infrazione compiuta nello stesso turno o in un turno successivo della stessa gara determina la squalifica dell'atleta.

Per quanto concerne le **staffette**, ogni secondo contatto di un atleta membro di uno stesso team, a prescindere se il primo contatto sia addebitabile allo stesso o ad un altro atleta, porta alla squalifica del team se avviene nello stesso turno o in un altro turno della stessa gara.

Questo significa che tale “wild card” decade dopo la prima infrazione e dalla seconda infrazione nella stessa gara (o in turni successivi della stessa gara, es. batterie e semifinali) non è più possibile evitare la squalifica, sia che si tratti di gara individuale che di staffetta.

Primati mondiali – RC31

RC 31.14.4 Modifica

Nessuna prestazione (*primato mondiale, di area o nazionale*) sarà omologata se il concorrente ha infranto la Regola 17.3 delle Regole Tecniche, **a meno che, nei casi previsti dalle Regole 17.4.3 e 17.4.4 RT, si tratti della prima infrazione della gara, ...**

Salti in estensione – RT29 e RT 30

30.1.1 RT

Un concorrente commette fallo se mentre stacca (prima dell'istante in cui cessa il contatto con la tavola di stacco o con il suolo) **infrange il piano verticale della linea di stacco con qualsiasi parte del suo piede/scarpa di stacco**, sia correndovi sopra senza saltare che nell'azione di salto.

29.5 RT

L'uso di video o altra tecnologia, per aiutare i Giudici nell'applicazione della Regola 30.1 RT, è fortemente raccomandata a tutti i livelli di competizione. Tuttavia, se la tecnologia non è disponibile, **un'asse per la plastilina indicatrice può ancora essere utilizzata ... ma sarà ad un angolo di 90°.**

Salti in estensione – RT29 e RT 30

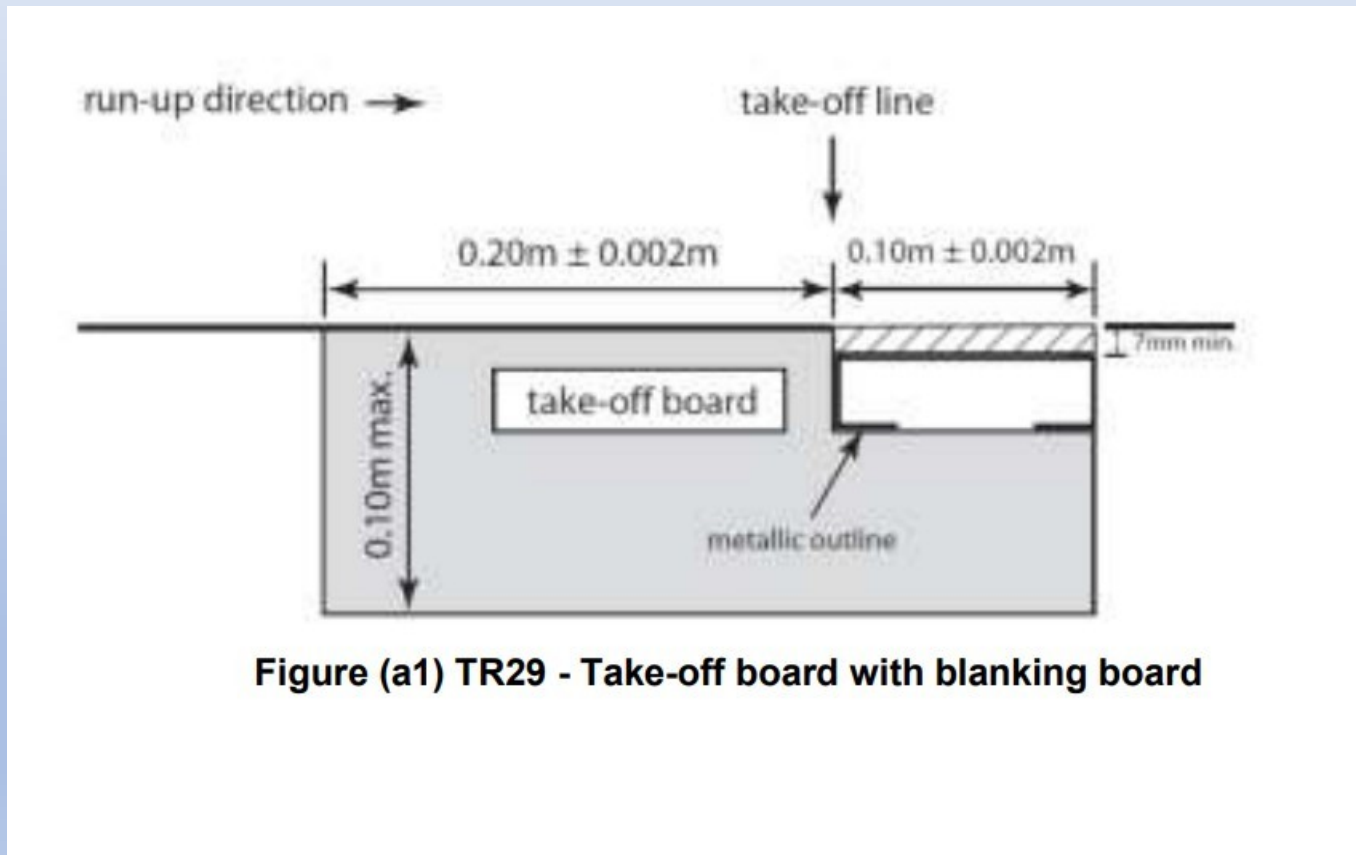
Commento GGG – European Athletics (newsletter 3-2021)

Trattasi di una rivoluzione «copernicana» perché si passa dal cercare un'impronta lasciata sulla plastilina ad una valutazione “a vista” sul piede dell'atleta che abbia oltrepassato o meno il piano verticale della linea di stacco.

Dal 01/11/2021 la plastilina ed eventuali segni su di essa, sono esclusivamente **un ausilio** al Giudice in campo ma non sono più obbligatori, anzi, il RTI prevede che la plastilina possa non essere addirittura più posizionata in quanto **il nullo sarà rilevato dalla sola infrazione del piano verticale della linea di stacco.**

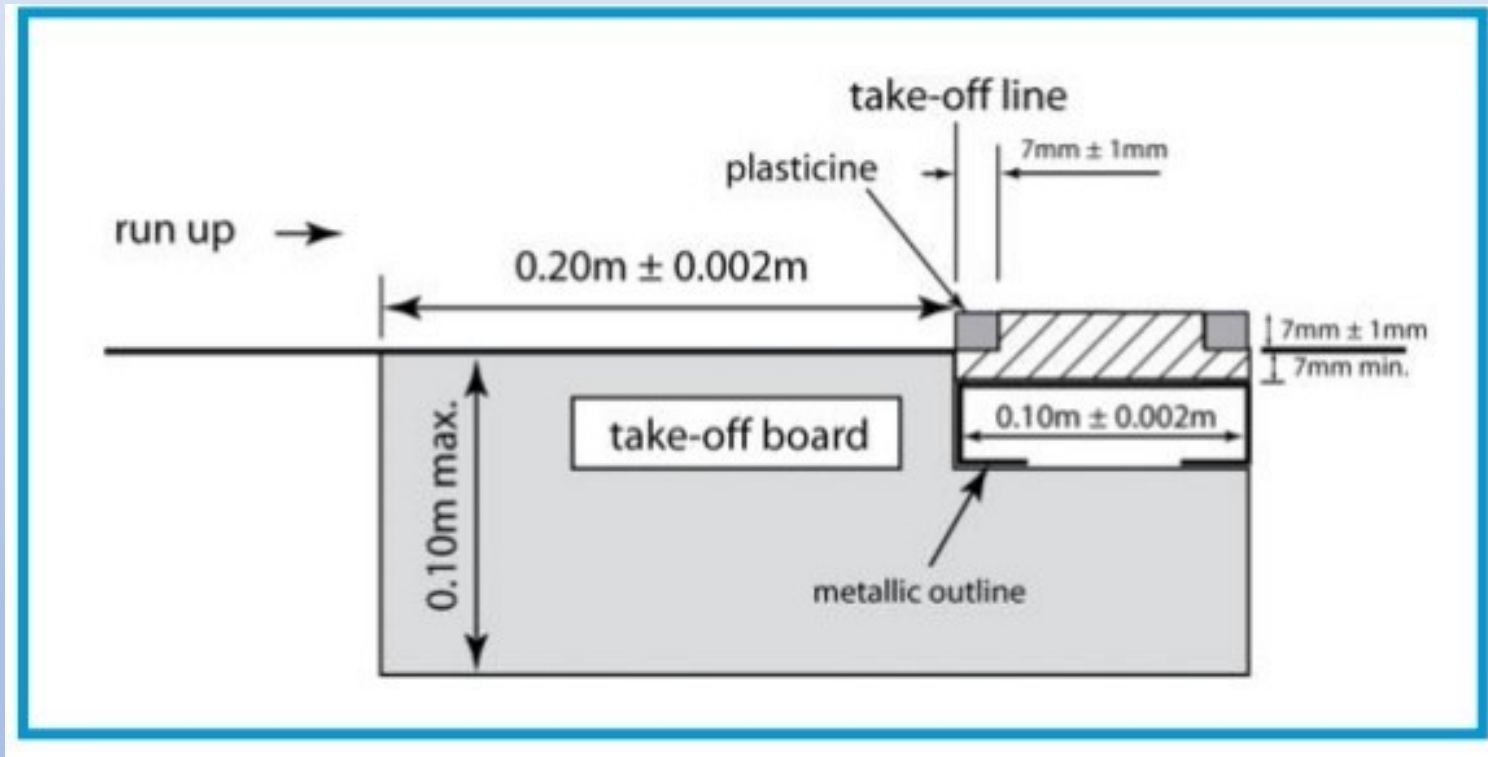
Salti in estensione – RT29 e RT 30

Asse di battuta SENZA plastilina



Salti in estensione – RT29 e RT 30

Asse di battuta CON plastilina posta a 90°



Salti in estensione – RT29 e RT 30

Il giudizio con la vecchia e con la nuova regola

Foto 1 Valido

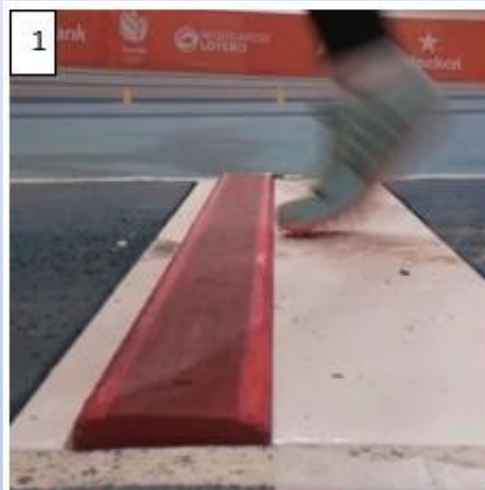


Foto 2 Valido

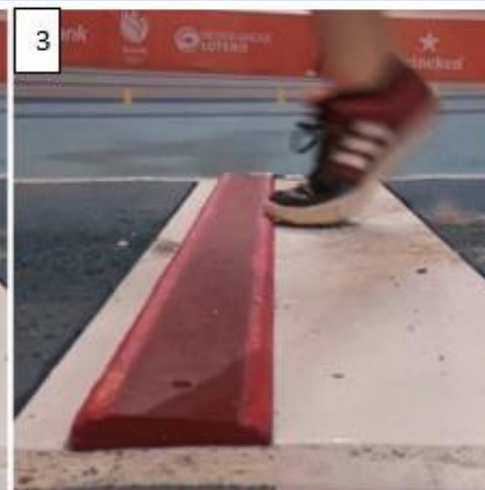
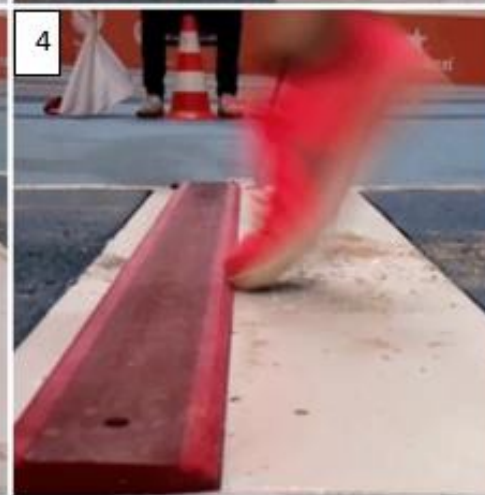


Foto 3 Nullo
(entrambe le regole)



Foto 4 Valido vecchia regola
(non c'è il segno);
Nullo nuova regola

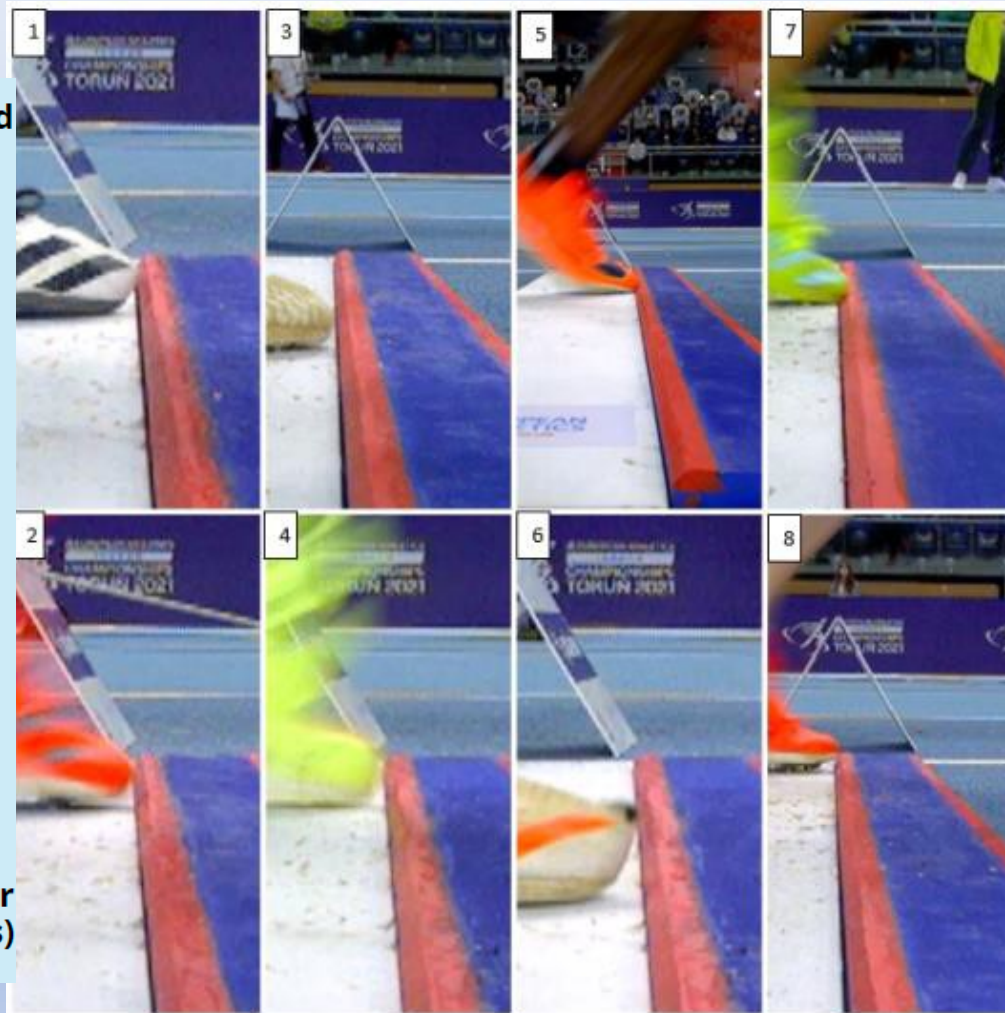


Salti in estensione – RT29 e RT 30

Il giudizio con la vecchia e con la nuova regola

Table 1: Analysis of photos in Figure 6 under the old rule and the new rule.

Photo #	Old Rule	New Rule
1	Valid	Invalid
2	Valid	Valid
3	Valid	Valid
4	Valid	Valid
5	Invalid	Invalid
6	Valid	Valid
7	Invalid	Invalid
8	Invalid	Invalid



by Luca Verrascina & Niels van der Aar
(European Athletics ITOs)

Salti in estensione – RT29 e RT 30

Ai mondiali indoor di Belgrado ...



I Reclami (reg. 8 RT)

I Reclami possono essere di due tipi:

1) circa il diritto (o meno) di un atleta a partecipare ad una gara.

Devono essere presentati **PRIMA** dell'inizio della competizione al **DELEGATO TECNICO** o, se non previsto, alla Giuria/Giudice d'Appello

Se la decisione del Delegato Tecnico non è accettata dal proponente, quest'ultimo può rivolgersi (in II^a istanza) alla Giuria d'Appello.

Se non si addiviene ad una soluzione definitiva, l'atleta può essere ammesso “sub judice”.

2) Reclami riguardanti la gara stessa (risultato, svolgimento, squalifica, errori di misurazione, ecc.)

- devono essere presentati:

in I^ istanza: direttamente all'**ARBITRO** della giuria dall'atleta o un dirigente, verbalmente, subito o comunque **entro 30'** dalla ufficializzazione del risultato (affissione o annuncio risultato)

in II^ istanza: (quando l'Arbitro respinge il ricorso): al **GIUDICE/GIURIA D'APPELLO**, in forma scritta, accompagnato dalla relativa tassa, **entro 30'** dalla comunicazione della decisione dell'Arbitro.

Regola 8RT – reclami ed appelli

- 4. In una **gara in pista**:
- 4.1 un atleta può presentare immediatamente un **ricorso orale contro l'assegnazione di una falsa partenza** e l'Arbitro alle Partenze (o se non ne è stato designato nessuno, il competente Arbitro alle Corse), se ha dubbi al riguardo, può consentire ad un atleta di gareggiare “*sub judice*”, al fine di salvaguardare i diritti di tutti gli interessati.
- Non sarà consentito gareggiare “*sub Judice*”, se la falsa partenza è stata indicata da un Sistema Informativo Partenze certificato WA, a meno che, per una qualunque ragione, l'Arbitro ritenga che, palesemente, le informazioni fornite da questo Sistema siano inesatte.

Regola 8RT – reclami ed appelli

- 4. In una **gara in pista**:
- 4.2 un reclamo può essere fondato sul **mancato richiamo di una falsa partenza** da parte del Giudice di Partenza o, ai sensi della Regola 16.5 delle Regole Tecniche, sulla **mancata interruzione della procedura di partenza**. Il reclamo può essere presentato solamente da un atleta, o da qualcuno che agisca in suo nome, che ha terminato la gara. Se il reclamo è accolto, ogni atleta responsabile di una falsa partenza o il cui comportamento avrebbe dovuto portare all'interruzione della partenza, e che è stato oggetto di ammonizione o di squalifica, ai sensi delle Regole 16.5, 16.7, 16.8 o 39.8.3 delle Regole Tecniche, sarà ammonito o squalificato. Sia che possa o non possa esserci una ammonizione o squalifica, l'Arbitro avrà l'autorità di dichiarare la gara o parte di essa nulla e di disporre la sua ripetizione, o di parte di questa, se, nella sua opinione, lo richieda un criterio di giustizia.
- *Nota: il diritto di reclamo ed appello previsto dalla Regola 8.4.2 delle Regole Tecniche sussiste a prescindere dalla circostanza che sia in uso o meno un Sistema Informativo Partenze.*

Regola 8RT – reclami ed appelli

- 5. In una gara **di Concorso**:

«se un atleta presenta immediatamente un reclamo orale in merito ad un tentativo giudicato nullo, l'Arbitro della gara, se ha un qualsiasi dubbio, può disporre che il tentativo sia misurato e il risultato registrato al fine di salvaguardare i diritti di tutti gli interessati».

Se l'atleta, grazie alla prova contestata, potrebbe accedere alle prove di finale o ad una misura superiore (salto in alto e salto con l'asta),

«l'Arbitro può, se è in dubbio, consentire all'atleta di proseguire la gara "sub judice", al fine di salvaguardare i diritti di tutti gli interessati.»

Attenzione:

Colui che presenta il reclamo (in 1^ o 2^ istanza) deve partecipare alla stessa gara o gareggiare in una manifestazione a punteggio (ex. CdS) , cioè deve essere parte interessata

Il reclamo scritto deve essere firmato dall'atleta o da qualcuno che agisca per suo conto o da un dirigente della società.

Tasse reclamo :

Gare regionali, provinciali e locali 50 €

Gare nazionali 100 €

Gare internazionali 100 \$ (o equivalenti)

Se il reclamo viene respinto la somma versata verrà trattenuta.

Se il reclamo viene accolto la somma sarà restituita al proponente.

L'Assistenza (reg. 6 RT)

R. 6RT-Assistenza agli Atleti

1 – Trattamento medico

Ai fini della regola È PERMESSO

Trattamento medico effettuato da personale medico predisposto dagli Organizzatori anche all'interno della zona di gara; oppure all'esterno della zona di gara da parte del personale medico delle squadre partecipanti. In nessun caso l'intervento medico potrà ritardare la gara o le prove degli atleti nell'ordine stabilito.

Un atleta deve ritirarsi dalla gara se gli è ordinato dal Medico Ufficiale della manifestazione

R. 6RT-Assistenza agli Atleti

2 - Fornire assistenza

✓ Ogni atleta che dà o riceve assistenza deve essere ammonito e, in caso di seconda ammonizione, squalificato;

(inclusi i casi di segnalazione dei tempi intermedi e di rifornimento non autorizzato).

✓ In caso di squalifica, ogni prestazione realizzata fino a quel momento nello stesso turno di gara, non sarà ritenuta valida.

R. 6RT-Assistenza agli Atleti

3 - Fornire assistenza

Ai fini della regola E' ASSISTENZA:

- ✓ Fare l'andatura da parte di persone non partecipanti alla corsa, da corridori o marciatori doppiati o in procinto di esserlo; **(possibilità di squalifica senza precedente ammonizione)**
- ✓ Il possesso ed uso nel luogo di gara di apparecchi vietati (registratori, radio, cd, ecc.);
- ✓ L'uso di espedienti sleali che consenta all'utilizzatore di ottenere un vantaggio che non avrebbe ottenuto altrimenti.

R. 6RT-Assistenza agli Atleti

3 - Fornire assistenza

Ai fini della regola E' ASSISTENZA:

✓ Fornire consigli o altre forme di supporto da parte di qualsiasi addetto non coinvolto nella competizione o che, in quel momento, ricopra uno specifico ruolo (per esempio consigli tecnici, indicare il punto di stacco in una gara di salto in estensione, se non per evidenziare un fallo, tempi o distacchi in una corsa, ecc.). Il tecnico/dirigente o atleta che terrà un simile comportamento sarà prima ammonito, al ripetersi sarà espulso dal luogo di gara

R. 6RT-Assistenza agli Atleti

3 - Fornire assistenza

Ai fini della regola E' ASSISTENZA:

✓ Ricevere un aiuto fisico da un altro atleta (diverso da recuperare la posizione eretta) che aiuti a progredire nella corsa

(possibilità di squalifica senza precedente ammonizione)



R. 6RT-Assistenza agli Atleti

4 - Fornire assistenza

Ai fini della regola NON È assistenza: (PERMESSO)

1) Comunicazioni tra atleti e allenatori posti fuori dalla zona di gara; **attenzione!!!!Se è presente una postazione per tecnici all'interno del campo di gara le restrizioni sono più pressanti**

2) Trattamento medico effettuato da personale medico nel rispetto della regola 6.1 RT;

3) Forme di protezione personale per scopi medici (bendaggi, cinture, ecc.), che l'Arbitro ed il medico hanno il diritto di verificare;

R. 6RT-Assistenza agli Atleti

4 - Fornire assistenza

Ai fini della regola NON È assistenza:(PERMESSO)

4) Strumenti portati personalmente dagli atleti durante una corsa (cardiofrequenzimetri, sensori di andatura...), a patto che tali dispositivi non siano utilizzati per comunicare con altre persone;

5) Visione da parte degli atleti partecipanti ai concorsi di immagini di precedenti prove, registrate da persone al di fuori della zona di gara. Il dispositivo di visualizzazione non deve essere portato in zona gara.

R. 6RT-Assistenza agli Atleti

4 - Fornire assistenza

Ai fini della regola NON È assistenza:(PERMESSO)

6) cappelli, scarpe, guanti, articoli di abbigliamento forniti agli atleti nelle postazioni ufficiali;



R. 6RT-Assistenza agli Atleti

4 - Fornire assistenza

Ai fini della regola NON È assistenza:(PERMESSO)

7) Ricevere supporto fisico da un Ufficiale di gara o altra persona designata dagli organizzatori per recuperare la posizione eretta o per ricevere assistenza medica;



R. 6RT-Assistenza agli Atleti

4 - Fornire assistenza

Ai fini della regola NON È assistenza:(PERMESSO)

8) Luci elettroniche o apparecchi simili indicanti i tempi progressivi durante una corsa, incluso il record.

