



Formazione Dirigenti

giovedì 23 aprile 2026

Le norme fidal per le gare su strada

a cura di Ilaria Malcangi - Fiduciaria GGG Pugli e Giudice di gara internazionale

Sezione VII RTI - Corse su Strada

norme per l'organizzazione, la misurazione e lo svolgimento delle corse su strada, dalle distanze standard alla sicurezza, dai rifornimenti alle procedure di squalifica.



PANORAMICA DELLE NORME - 25 ARTICOLI IN 9 MACRO-TEMI

Struttura normativa per l'organizzazione di manifestazioni

FIDAL 2026



DEFINIZIONI & CLASSIFICAZIONE

01

Artt. 26 -27

Manifestazioni agonistiche, categorie di atleti (Allievi, Juniores, Promesse, Seniores) e classificazione eventi

DIAMOND / GOLD / SILVER



ORGANIZZAZIONE & CALENDARI

02

Artt. 28 - 31

Soggetti organizzatori, richieste inserimento in calendario, candidature campionati federali.



DISPOSIZIONI TECNICHE

03

Artt. 32 - 33

Standard tecnici, economiche, organizzative, regolamenti e requisiti minimi per gli impianti.



PARTECIPAZIONE & ISCRIZIONI

04

Artt. 34 - 35

Requisiti atleti, modalità iscrizione online, tesseramento FIDAL/WA e minimi di partecipazione.



RISULTATI & PRIMATI

05

Artt. 36 - 37

Classifiche, tempistiche pubblicazione risultati, omologazione primati e documentazione tecnica.



PREMI & DIRITTI

06

Artt. 38 - 41

Limiti premi, diritti degli organizzatori, servizi minimi garantiti e indennità.



OPERATIVITÀ IN GARA

07

Art. 15-18:

Accessi campo, Gruppo Giudici Gare (GGG), gestione tecnica e servizi di supporto.



MONITORAGGIO & SANZIONI

08

Art. 19-22:

Controlli, sistemi di valutazione, sanzioni disciplinari e ruolo dei giudici sportivi.



TUTELA SANITARIA

09

Artt. 48 - 50

Obbligo certificazioni mediche, idoneità agonistica e protocolli sanitari di emergenza.

Distanze Standard

Le corse su strada prevedono le seguenti distanze ufficiali riconosciute dalla World Athletics:

Distanze Brevi

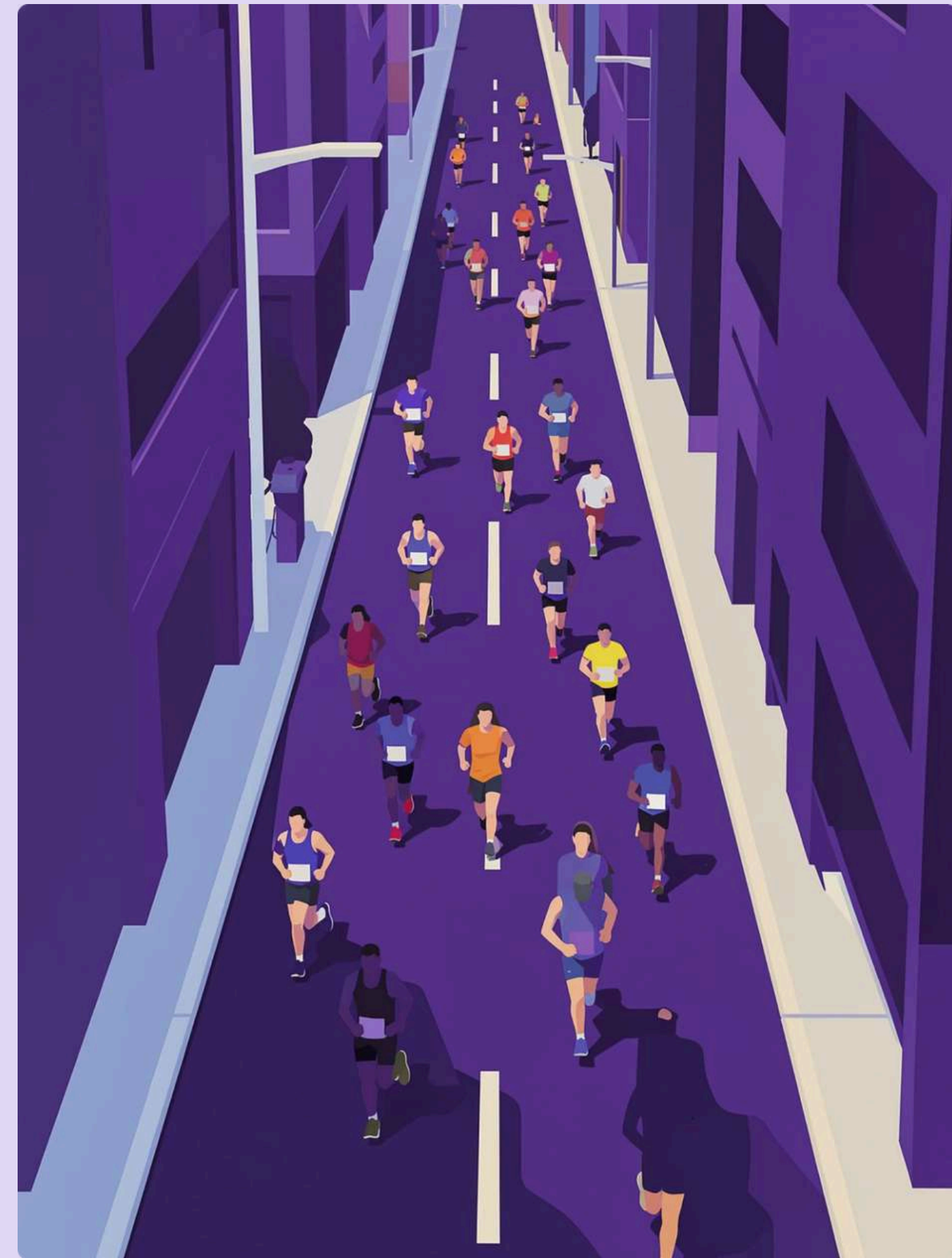
- Miglio su Strada (1609,344m)
- 5 km · 10 km · 15 km
- 10 Miglia · 20 km

Distanze Lunghe

- Mezza Maratona
- 25 km · 30 km
- Maratona (42,195 km)
- 50 km · 100 km

Staffetta su Strada

Si raccomanda la distanza della Maratona con frazioni di 5-10-5-10-5-7,195 km. Per U20 Junior: Mezza Maratona con frazioni di 5-5-5-6,098 km.



Art. 26 — Definizioni

Le manifestazioni non stadia comprendono: **corsa e marcia su strada, corsa campestre, corsa in montagna, ultramaratona, trail running e nordic walking**, all'aperto sul territorio italiano.

Agonistiche

Riservate ad atleti tesserati:

- FIDAL;
- Federazioni Straniere affiliate WA (Allievi, Juniores, Promesse, Seniores);
- tesserati Runcard.

Agonistico-Promozionali

Riservate a tesserati:

- FIDAL nelle categorie Esordienti, Ragazzi, Cadetti;
- studenti scolastici;
- EPS convenzionati.

⚠ Nella stessa manifestazione non si possono organizzare **gare non competitive** su maratona/mezza maratona con partecipazione di cittadini italiani tesserati e non tesserati, anche con partenza differita.

Sono ammesse gare non competitive con **finalità turistico/sportive**, fuori dall'egida FIDAL.



Art. 27 – Classificazione e Criteri di inserimento in calendario

Le manifestazioni non stadia

- sono inserite in due distinti calendari

Calendario Nazionale

Tutti i Campionati Federali e le manifestazioni non stadia nazionali (incluse le classificate **Oro, Argento e Bronzo**).

Mezze maratone, maratone, 5km e 10km sono esclusivamente agonistiche del Calendario Nazionale.

Calendario Territoriale

Campionati e manifestazioni a carattere **regionale e provinciale** di tutte le categorie federali.

I calendari regionali devono essere predisposti dopo l'approvazione del Calendario Nazionale; quelli provinciali dopo l'approvazione del regionale.

- sono suddivise in tre tipologie:

- nazionali
- regionali
- provinciali

Non possono essere organizzate competizioni provinciali o regionali sulla distanza di:

- maratona (42,195 km)
- mezza maratona (21,097 km)
- 5 km
- 10 km

Art. 29 – Calendari



APPROVAZIONE FEDERALE

Delibera obbligatoria degli Organi Federali competenti, centrali e territoriali



CLASSIFICAZIONE GARE

Gare necessariamente nazionali sono classificate come Oro, Argento e Bronzo secondo parametri basati su qualità predefiniti (agonistici ed organizzativi)



GESTIONE CONCOMITANZE

Se chieste due manifestazioni in data coincidente senza rispetto della distanza minima, la FIDAL non autorizzerà le manifestazioni.

Deroga possibile solo con accordo tra organizzatori



LIMITI GEOGRAFICI

Ammessa una sola Maratona/Mezza per Comune

Deroga per gare storiche (3+ edizioni continuative) - nuove gare solo su richiesta del Comune



ORDINE CALENDARI

I Consigli Regionali e Provinciali deliberano l'inclusione delle manifestazioni di livello territoriale nei rispettivi calendari.

Calendari Regionali vincolati a quello Nazionale, i Provinciali subordinati ai Regionali

Variazioni di data soggette a delibera del Consiglio



INSERIMENTO IN CALENDARIO

Inserimento in calendario comporta in automatico l'autorizzazione all'organizzazione della manifestazione.

Lo svolgimento è subordinato:

- all'adempimento degli impegni previsti nella richiesta;
- al pagamento della tassa di approvazione gara;
- all'approvazione del Regolamento.



PREDISPOSIZIONE e DIFFUSIONE

In base alle richieste pervenute, gli Organi Federali centrali e territoriali deliberano le date e la tipologia delle manifestazioni che hanno i requisiti per essere incluse nei rispettivi calendari.



CLASSIFICAZIONE BRONZO



CORSE SU STRADA "ALTRE DISTANZE"

REQUISITI DA SODDISFARE

ALMENO 12 DEI 15 REQUISITI

1

ORDINE D'ARRIVO MASCHILE

Media dei primi tre tempi:

⌚ fino a 10 km < 3'00"/km | fino a 20 km < 3'05"/km
⌚ fino a 20 miglia < 3'10"/km | oltre 20 miglia < 3'15"/km

⬇️ 50 km < 3h15' | ⬇️ 100 km < 7h15' | ⬇️ 6 ore > 74 km
⬇️ 12 ore > 130 km | ⬇️ 24 ore > 230 km



2

ORDINE D'ARRIVO FEMMINILE

Media dei primi tre tempi:

⌚ fino a 10 km < 3'30"/km | fino a 20 km < 3'35"/km
⌚ fino a 20 miglia < 3'45"/km | oltre 20 miglia < 3'50"/km

⬇️ 50 km < 3h45' | ⬇️ 100 km < 8h00' | ⬇️ 6 ore > 64 km
⬇️ 12 ore > 110 km | ⬇️ 24 ore > 210 km



3

DISTANZE BREVI (analoghe alla pista) MASCHILE

Media dei primi tre tempi:

Media tre tempi: 1500m / miglio | 3000m | 5000m
< 2'33"/km | < 2'45"/km | < 2'51"/km

prestazioni cronometriche equiparabili secondo tabelle FIDAL a 30'00" sui 10000m



4

DISTANZE BREVI (analoghe alla pista) FEMMINILE

Media dei primi tre tempi:

primi tre tempi: 1500m / miglio | 3000m | 5000m
< 2'58"/km | < 3'12"/km | < 3'19"/km

prestazioni cronometriche equiparabili secondo tabelle FIDAL a 35'00" sui 10000m



5

Intera area chiusa al traffico.



6

Numero di classificati totali superiore a 2.000 arrivati (1.000 arrivati per gare di ultramaratona).



7

Numero di classificati di non tesserati in Italia almeno del 5% del totale.



8

Presenza di almeno 10 Nazioni.



9

Trasmissione televisiva in differita su emittente nazionale o sul canale FIDAL Atletica Italiana TV con sintesi di almeno 20'.



10

Diffusione delle classifiche parziali e finali in tempo reale sul web.



11

Expo per consegna pettorali aperto almeno un giorno prima dell'evento.



12

Sito web dell'evento con info anche in inglese.



13

Almeno due conferenze stampa dell'evento (prima e/o dopo).



14

Promozione internazionale della gara.



15

Montepremi non inferiore a € 4.000.



ORGANIZZAZIONE, QUALITÀ E VISIBILITÀ
PER EVENTI DI ALTO LIVELLO!



CLASSIFICAZIONE ARGENTO



CORSE SU STRADA "ALTRE DISTANZE"

REQUISITI DA SODDISFARE

ALMENO 13 DEI 15 REQUISITI

1

ORDINE D'ARRIVO MASCHILE

Media dei primi tre tempi:

⌚ fino a 10 km < 3'00"/km | fino a 20 km < 3'05"/km
⌚ fino a 20 miglia < 3'10"/km | oltre 20 miglia < 3'15"/km

⬇️ 50 km < 3h15' | ⬇️ 100 km < 7h15' | ⬇️ 6 ore > 74 km
⬇️ 12 ore > 130 km | ⬇️ 24 ore > 230 km



2

ORDINE D'ARRIVO FEMMINILE

Media dei primi tre tempi:

⌚ fino a 10 km < 3'30"/km | fino a 20 km < 3'35"/km
⌚ fino a 20 miglia < 3'45"/km | oltre 20 miglia < 3'50"/km

⬇️ 50 km < 3h45' | ⬇️ 100 km < 8h00' | ⬇️ 6 ore > 64 km
⬇️ 12 ore > 110 km | ⬇️ 24 ore > 210 km



3

DISTANZE BREVI (analoghe alla pista) MASCHILE

Media dei primi tre tempi:

primi tre tempi: 1500m / miglio | 3000m | 5000m
< 2'33"/km | < 2'45"/km | < 2'51"/km

prestazioni cronometriche equiparabili secondo tabelle FIDAL a 30'00" sui 10000m



4

DISTANZE BREVI (analoghe alla pista) FEMMINILE

Media dei primi tre tempi:

primi tre tempi: 1500m / miglio | 3000m | 5000m
< 2'58"/km | < 3'12"/km | < 3'19"/km

prestazioni cronometriche equiparabili secondo tabelle FIDAL a 35'30" sui 10000m



5

Intera area chiusa al traffico.



6

Numero di classificati totali superiore a 2.000 arrivati (1.000 arrivati per gare di ultramaratona).



7

Numero di classificati di non tesserati in Italia almeno del 5% del totale.



8

Presenza di almeno 10 Nazioni.



9

Trasmissione televisiva in differita su emittente nazionale o sul canale FIDAL Atletica Italiana TV con sintesi di almeno 20'.



10

Diffusione delle classifiche parziali e finali in tempo reale sul web.



11

Expo per consegna pettorali aperto almeno un giorno prima dell'evento.



12

Sito web dell'evento con info anche in inglese.



13

Almeno due conferenze stampa dell'evento (prima e/o dopo).



14

Promozione internazionale della gara.



15

Montepremi non inferiore a € 4.000.



ECCELLENZA ORGANIZZATIVA
PER GRANTI EVENTI INTERNAZIONALI!



CLASSIFICAZIONE ORO



CORSE SU STRADA "ALTRE DISTANZE"

REQUISITI DA SODDISFARE

ALMENO 13 DEI 16 REQUISITI

1

ORDINE D'ARRIVO MASCHILE

Media dei primi tre tempi:

⌚ fino a 10 km < 2'55"/km | fino a 20 km < 3'00"/km
⌚ fino a 20 miglia < 3'05"/km | oltre 20 miglia < 3'10"/km

⬇️ 50 km < 3h00' | ⬇️ 100 km < 7h00' | ⬇️ 6 ore > 77 km
⬇️ 12 ore > 135 km | ⬇️ 24 ore > 240 km



2

ORDINE D'ARRIVO FEMMINILE

Media dei primi tre tempi:

⌚ fino a 10 km < 3'25"/km | fino a 20 km < 3'30"/km
⌚ fino a 20 miglia < 3'35"/km | oltre 20 miglia < 3'40"/km

⬇️ 50 km < 3h30' | ⬇️ 100 km < 7h45' | ⬇️ 6 ore > 67 km
⬇️ 12 ore > 115 km | ⬇️ 24 ore > 220 km



3

DISTANZE BREVI (analoghe alla pista) MASCHILE

Media dei primi tre tempi:

primi tre tempi: 1500m / miglio | 3000m | 5000m
< 2'29"/km | < 2'40"/km | < 2'47"/km

prestazioni cronometriche equiparabili secondo tabelle FIDAL a 28'30" sui 10000m



4

DISTANZE BREVI (analoghe alla pista) FEMMINILE

Media dei primi tre tempi:

primi tre tempi: 1500m / miglio | 3000m | 5000m
< 2'50"/km | < 3'05"/km | < 3'11"/km

prestazioni cronometriche equiparabili secondo tabelle FIDAL a 33'30" sui 10000m



5

Intera area chiusa al traffico.



6

Numero di classificati totali superiore a 2.000 arrivati (1.000 arrivati per gare di ultramaratona).



7

Numero di classificati di non tesserati in Italia almeno del 5% del totale.



8

Presenza di almeno 10 Nazioni.



9

Trasmissione televisiva in diretta o differita su emittente nazionale o sul canale FIDAL Atletica Italiana TV con sintesi di almeno 20'.



10

Diffusione delle classifiche parziali e finali in tempo reale sul web.



11

Expo per consegna pettorali aperto almeno un giorno prima dell'evento.



12

Sito web dell'evento con info anche in inglese.



13

Almeno due conferenze stampa dell'evento (prima e/o dopo).



14

Promozione internazionale della gara.



15

Montepremi non inferiore a € 4.000.



16

Certificazione del percorso (misurazione e omologazione).



IL MASSIMO STANDARD DI QUALITÀ
PER EVENTI D'ECCELLENZA!



Art. 28 – Soggetti Organizzatori

Possono organizzare manifestazioni non stadia:

- **FIDAL Nazionale**
- **Comitati Regionali/Provinciali**
- **Società Sportive affiliate**
 - min. 15 atleti tesserati [al momento della richiesta e entro 60 giorni dalla manifestazione]
 - con almeno un atleta che abbia partecipato all'attività ufficiale federale [sia ne 12 mesi precedenti la richiesta sia nei 12 mesi precedenti la manifestazione]

N.B. se la manifestazione si svolge nel primo trimestre dell'anno, il termine è ridotto a 20gg

- **Società sportive affiliate che NON partecipano all'attività ufficiale Federale** purchè presentino alla Federazione un progetto ideato con il sostegno di Enti Locali e/o dei Comitati Regionali Fidal
- **Enti di Promozione Sportiva convenzionati.**

I soggetti possono avvalersi di Comitati Organizzatori Locali o Società di Servizi, restando unici responsabili del rispetto delle norme federali.

Art. 30 Richieste di Organizzazione

Compilazione Form Online

Ogni anno, i soggetti interessati devono compilare il form online relativo all'anno successivo sul sito del Calendario. Le richieste di inserimento in Calendario Nazionale vanno inoltrate alla Federazione Nazionale entro la data annualmente stabilita, **esclusivamente** tramite procedura online.

Parere del Comitato Regionale

I Comitati Regionali esaminano la documentazione, risolvono eventuali concomitanze e completano la compilazione esprimendo un parere motivato.

Le richieste prive del parere del Comitato Regionale non saranno prese in considerazione.

Delibera del Consiglio Federale

Il Calendario Nazionale è deliberato dal Consiglio Federale nel periodo autunnale. L'assegnazione della data e il conseguente inserimento nel calendario costituisce autorizzazione all'organizzazione della manifestazione.



Art 31 – Candidature per Campionati Federali

Per Campionati Non Stadia, ogni anno è necessario presentare candidatura per l'anno successivo tramite moduli scaricabili dal sito federale, da inviare al Comitato Regionale che esprime il proprio parere e li trasmette alla FIDAL Nazionale.

Per i campionati di livello territoriale le candidature vanno indirizzate ai Comitati Regionali di competenza, secondo le specifiche disposizioni da essi emanate.

Documentazione da Presentare

- Dichiarazione preliminare di impegni
- Budget preventivo della manifestazione
- Questionario FIDAL compilato
- Scheda del percorso già omologato (o richiesta omologazione con 90 gg di anticipo)
- Progetto organizzativo con supporto Enti Locali/Comitati Regionali FIDAL
- Omologazione nazionale o internazionale del percorso (titolo preferenziale per non stadia)

⚠ La **rinuncia** all'organizzazione di un Campionato Federale già assegnato comporta l'**esclusione dalle successive assegnazioni per 2 anni** e non solleva gli organizzatori dalle responsabilità assunte.

ℹ Per le gare abbinata a Campionati Federali non stadia, presentare **ulteriore specifica richiesta**



Art. 32-33 – Disposizioni Tecnico-Economico-Organizzative e Regolamenti

Per ogni manifestazione non stadia la FIDAL richiede agli organizzatori il rispetto di precise disposizioni tecniche, economiche ed organizzative.

Disposizioni Tecniche

Qualità del percorso, numero e tipo di gare, orario, qualità e nazionalità partecipanti, tipo di cronometraggio, preparazione del percorso.

Disposizioni Economiche


Montepremi e rimborsi. Il 25% dei premi in denaro nelle corse su strada del Calendario Nazionale è riservato ad atleti italiani ed equiparati.

Disposizioni Organizzative

Iscrizioni, risultati, facilitazioni logistiche, servizio speaker, medico, antidoping, sicurezza, premiazioni, stampa, promozione, Responsabile Organizzativo, assicurazione RCT.

Regolamento Tecnico-Organizzativo

Obbligatorio per ogni manifestazione, redatto sul modello federale. Specifica: gare, orari, criteri di iscrizione, classifiche, premi, rimborsi, percorso, cronometraggio, assicurazione, categorie élite/altri atleti, costo iscrizione.

 Eventuali variazioni ad un regolamento già approvato devono essere concordate rispettivamente con il Comitato Regionale o con la Fidal Nazionale, almeno 30 giorni prima dello svolgimento della manifestazione

Adempimenti organizzatore con sottoscrizione della richiesta



Redazione Regolamento

Redigere il regolamento basandosi sul modello FIDAL e sottoporlo all'organo competente per l'approvazione formale.



Rispetto Normative

Osservare rigorosamente le disposizioni tecniche, economiche e organizzative previste dai regolamenti federali vigenti.



Omologazione Percorso

Presentare l'omologazione valida o richiederne una nuova con almeno 90 giorni di anticipo rispetto alla data dell'evento.



Gestione Risultati

Inviare classifiche e risultati al Comitato Regionale e all'ufficio statistiche entro 24 ore dal termine della gara.



Cronometraggio

Garantire il servizio di cronometraggio a carico della società, con sincronizzazione e backup video in caso di uso chip.



Giudici e Antidoping

Assicurare la collaborazione dei Giudici Gara e coprire i costi organizzativi, inclusi gli eventuali controlli antidoping.

Dopo la Pubblicazione del Calendario

La pubblicazione in calendario, vale come autorizzazione ad organizzare la manifestazione richiesta.

Pagamento 30%

Ricevuta di pagamento del **30%** della tassa annuale di approvazione gara (stabilita da Consiglio federale e versata al Comitato Regionale competente). Il restante **70%** deve essere versato entro i 30 giorni precedenti lo svolgimento.

Regolamento Tecnico

Regolamento tecnico-organizzativo redatto in conformità alle Norme. Divulgabile solo dopo approvazione del Comitato Regionale/FIDAL Nazionale e pubblicazione in Calendario.

Scheda Impianto/Percorso

Scheda corredata da tutte le notizie, ivi compresa l'omologazione FIDAL e, ove richiesto, la certificazione WA in corso di validità.

Progetto Organizzativo

Progetto ideato con il supporto degli Enti Locali o dei Comitati Regionali FIDAL.

Specifiche del Percorso

Caratteristiche Principali

Le gare devono svolgersi su percorso stradale.

In caso di traffico, il percorso può essere su banchina ciclabile o marciapiede, **mai su terreno soffice** (erba o simili).

Partenza e arrivo possono avvenire in un impianto per atletica.

Requisiti Aggiuntivi

- Partenza e arrivo: distanza massima in linea d'aria pari al **50%** della distanza di gara [qualora non sia così, la gara sarà classificata di categoria B]
- Dislivello partenza-arrivo: non superiore a **1:1000** (1 metro per km) [qualora non sia così, la gara sarà classificata di categoria B]
- Le distanze in km sul percorso devono essere **visibili a tutti i concorrenti**
- Settori su erba o superficie non asfaltata devono essere **ridotti al minimo**

Certificazione e Omologazione dei Percorsi su Strada

Categoria A

Gare su distanze standard (miglio, 5km, 10km, mezza maratona, maratona, 50km, 100km, staffetta maratona) conformi ai criteri di pendenza e separazione (RT 55 RTI) con misurazione esatta. **Valide per record nazionali** e inserimento nelle graduatorie nazionali.

Categoria B

Gare su distanze standard non conformi ad almeno uno dei criteri di pendenza o separazione, ma con misurazione esatta. **Non valide** per record nazionali e graduatorie. Le gare su distanze non standard (es. tradizione storica) ricevono sempre Cat. B indipendentemente dalla misurazione.

Invio misuratore
Inviare misuratore ufficiale, internazionale se necessario.

Documentazione tecnica

Cartina 1:10.000, altimetria, vie e logistica.

Richiesta alla FIDAL

Inviare domanda scritta entro 90 giorni.

Certificati finali

Provvisorio, controllo gara e definitivo valido 5 anni.

Il certificato di omologazione ha validità **5 anni** (scade il 31 dicembre del quinto anno). Qualsiasi modifica al percorso comporta l'obbligo di richiedere una nuova omologazione, pena la non validità dei risultati. Le gare provinciali/regionali non ufficialmente misurate non possono usare denominazioni come 10k, maratonina, maratona.

Il percorso deve essere misurato lungo il tragitto più breve possibile che un concorrente possa percorrere. La lunghezza non deve essere inferiore alla distanza ufficiale della gara. [Regola 55 RTI]

1

RICHIESTA INIZIALE

- Inviare richiesta scritta di omologazione
- Destinatario:
 - FIDAL Nazionale (gare nazionali)
 - Comitato Regionale (gare regionali/provinciali)
- Allegare copia di avvenuto pagamento della tassa



SCADENZA
ENTRO 90 GIORNI
PRIMA DELLA GARA



Versamento della tassa a favore della FIDAL Nazionale o del Comitato Regionale di riferimento

2

NOMINA DEL MISURATORE

- Il GGG (Gruppo Giudici Gare) incarica un misuratore ufficiale di percorso.
- Per manifestazioni Oro e Argento: almeno un misuratore ufficiale appartenente al ruolo internazionale.



Eventi di livello
Oro e Argento:
misuratore internazionale

3

PREPARAZIONE DOCUMENTAZIONE

Gli organizzatori devono fornire ai misuratori:



Cartina
scala 1:10.000
o 1:5.000



Altimetria
del percorso



Elenco vie
interessate



Informazioni
logistiche
dell'evento



INOLTRE

- Pianificare con i misuratori le modalità di misurazione, privilegiando la sicurezza
- Definire punti di riferimento ogni 5 km
- Concordare eventuali riferimenti aggiuntivi (km intermedi)
- Garantire la scorta di forze dell'ordine o protezione civile per i misuratori

4

MISURAZIONE DEL PERCORSO

- Il misuratore effettua la misurazione ufficiale del percorso secondo le regole FIDAL.
- Al termine, rilascia agli organizzatori il CERTIFICATO DI MISURAZIONE PROVVISORIO.



La misurazione segue gli standard IAAF/World Athletics e le indicazioni contenute nella Regola 55 RTI.

5

CONTROLLO IL GIORNO DELLA GARA

- Un giudice designato dal GGG Regionale verifica che:
 - ✓ Il percorso sia conforme a quello misurato
 - ✓ Siano presidiati i punti chiave del percorso
 - ✓ Siano presenti e correttamente posizionati rifornimenti e spugnaggi



Obiettivo: garantire il rispetto del percorso omologato e la sicurezza degli atleti.

6

CERTIFICATO FINALE DI OMOLOGAZIONE

- La FIDAL – Gruppo Giudici Gare rilascia il CERTIFICATO DI OMOLOGAZIONE DEL PERCORSO.
- Validità: 5 ANNI (compreso l'anno di rilascio). Scade il 31 dicembre del quinto anno di validità.



ATTENZIONE
Qualsiasi modifica, anche minima, al percorso prima della scadenza dei 5 anni comporta l'obbligo di richiedere una nuova omologazione. Il nuovo certificato annulla e sostituisce il precedente.

7

REGOLA FINALE



Le corse su strada inserite nei calendari provinciali/regionali che non sono ufficialmente misurate **NON** possono essere denominate con la stessa dicitura prevista per le gare omologate.

Esempi: 10K, diecimila, maratonina, maratona, ecc. non saranno ammessi.



RICORDA
Una corretta omologazione garantisce equità, trasparenza e validità dei risultati!



Giorni Prima della Gara – Adempimenti Finali

→ **Cronometraggio e GGG**

Richiedere il servizio di cronometraggio (spese a carico della società organizzatrice). In assenza di Self Crono, affidare a società abilitate. Assicurare la collaborazione del Gruppo Giudici Gare.

→ **Elenco Iscritti al GGG**

Mettere a disposizione del Delegato Tecnico l'elenco degli iscritti (suddivisi "élite" e "altri atleti" per non stadia) almeno **24 ore prima** della gara, debitamente sottoscritto.

→ **Assistenza Medica e Antidoping**

Garantire la presenza del medico di servizio (obbligatoria da 60' prima fino a 30' dopo la fine della gara). Per i campionati federali non stadia: presenza obbligatoria di ambulanza con defibrillatore e medico supplementare. Le spese di eventuali controlli antidoping sono a carico della società organizzatrice.

→ **Piano Sanitario e Sicurezza**

Consegnare al Delegato Tecnico il Piano Sanitario e il Piano di Sicurezza. La responsabilità dell'attuazione rimane a totale carico dell'Organizzatore.

Scadenze Critiche: 90 e 30 Giorni Prima

90 Giorni Prima

Richiedere nuova **omologazione del percorso** (se necessaria) per gare su strada, montagna e ultramaratona. Inviare richiesta scritta con versamento tassa omologazione a FIDAL Nazionale o Comitato Regionale.

Scadenza 30° Giorno

Le manifestazioni che non hanno ottemperato agli adempimenti vengono **cancellate dal calendario** con contestuale revoca dell'autorizzazione allo svolgimento.



30 Giorni Prima – Termine Perentorio

Versare il **70% restante** della tassa gara. Presentare tutti i documenti mancanti. Variazioni al regolamento approvato devono essere concordate con Comitato Regionale o FIDAL Nazionale.

⚠ Riaffiliazione: Le società che organizzano manifestazioni in Calendario Nazionale devono riaffiliarsi entro il **31 gennaio** dell'anno di riferimento (31 dicembre per gare di gennaio). Mancato rispetto → cancellazione dal Calendario Nazionale.

Partecipazione degli atleti

1 CHI PUÒ PARTECIPARE

Possono partecipare alle gare su strada atleti tesserati per:

- ✓ Società affiliate alla FIDAL
- ✓ Enti di Promozione Sportiva (EPS) convenzionati con FIDAL
- ✓ Federazioni Sportive Nazionali (FSN) convenzionate con FIDAL
- ✓ Runcard (atleti italiani e stranieri) secondo quanto previsto dalla convenzione



2 TESSERAMENTO IN REGOLA

Tutti gli atleti devono essere in regola con il tesseramento per l'anno in corso e avere:

- ✓ Certificato medico agonistico valido
- ✓ Idoneità alla pratica agonistica per l'atletica leggera
- ✓ Rispetto delle norme sanitarie vigenti



La società organizzatrice può richiedere di esibire la tessera e il certificato medico.

3 CATEGORIE AMMESSE

Possono partecipare gli atleti delle categorie previste dal Regolamento Tecnico Internazionale (da Allievi in su), in base alla distanza e al tipo di gara.

- Categorie previste dal RTI
- In base alla distanza e al tipo di gara
- Da Allievi in su

Eventuali deroghe devono essere autorizzate dal Comitato Organizzatore e approvate dalla FIDAL.

4 ATLETI STRANIERI

Possono partecipare gli atleti stranieri tesserati per:

- ✓ Federazioni straniere di Atletica Leggera affiliate a World Athletics
- ✓ Enti di Promozione Sportiva o FSN convenzionati con FIDAL

i Per gli atleti stranieri tesserati per società italiane valgono le stesse regole degli atleti italiani.

5 PARTECIPAZIONE CON RUNCARD

La partecipazione con Runcard è consentita nel rispetto della convenzione FIDAL e per:

- ✓ Atleti italiani non tesserati
- ✓ Atleti stranieri residenti all'estero
- ✓ Atleti italiani e stranieri per gare non competitive (ove previsto)

! La Runcard non consente la partecipazione ai Campionati Italiani di Società e Individuali.

6 PARTECIPAZIONE AI CAMPIONATI

Per partecipare ai Campionati Italiani Individuali e di Società è necessario:

- ✓ Essere tesserati per una società FIDAL
- ✓ Rispettare i requisiti di partecipazione previsti dal regolamento specifico

i Le norme specifiche sono riportate nei regolamenti dei singoli campionati.

7 ALTRE DISPOSIZIONI IMPORTANTI

-  Il pettorale deve essere posizionato in modo ben visibile e non può essere modificato.
-  L'atleta deve indossare abbigliamento conforme alle norme FIDAL e RTI.
-  Ogni atleta è tenuto a comportarsi secondo correttezza e sportività.
-  La mancata osservanza delle norme può comportare l'esclusione dalla gara.



	Calendario	Atleti italiani e stranieri tesserati per Società affiliate alla FIDAL	Atleti italiani e stranieri tesserati per Federazioni straniere affiliate alla WA	Atleti italiani e stranieri in possesso della Runcard e tesserati per gli EPS (Sez. Atletica) in possesso della Runcard EPS	Atleti italiani e stranieri tesserati per gli EPS (Sez. Atletica)
Strada/ Montagna/ Trail/Cross	Regionale/ Provinciale	Si	No	Si	Si
	<u>Nazionale</u>	Si	Si	Si	No
Nordic Walking	Regionale/ Provinciale	Si	No	Si (anche Runcard Nordic Walking*)	Si
	Nazionale	Si	Si	Si (anche Runcard Nordic Walking*)	No

** Le Runcard Mountain & Trail e Runcard Nordic Walking non erano più sottoscrivibili dal 16 aprile 2025 e saranno valide fino alla propria scadenza.*

Partenza della Gara

Le gare devono essere fatte partire con un colpo di pistola, cannone, corno o altro segnale distinto e inequivocabile, adatto alla competizione.

01

Segnali Preliminari

Nelle gare con molti partecipanti: segnale a **5 minuti, 3 minuti e 1 minuto** prima della partenza. Comandi consueti per gare oltre i 400m (RT 16.2.2).

02

Comando "Ai Vostri Posti"

Gli atleti accedono alla linea secondo le modalità degli organizzatori. Il Giudice di Partenza verifica che nessun atleta tocchi la linea o il terreno davanti ad essa.

03

Interpretazione WA

Se non si usa pistola/cannone/corno, il segnale deve essere approvato dalla WA. Evitare eccessivo zelo sulle false partenze; in caso di violazione chiara e volontaria, l'Arbitro può intervenire durante o dopo la gara.

Sicurezza

RT 55.7 – Gli Organizzatori di Corse su Strada devono garantire la sicurezza di tutti i concorrenti e degli Ufficiali di Gara.

Nelle competizioni indicate ai paragrafi 1(a), (b), (c) e 2(a), (b) della definizione di Competizione del *World Rankings*, gli Organizzatori dovranno garantire che le strade utilizzate per la competizione siano **chiuse al traffico motorizzato in entrambi i sensi**.



Svolgimento della Gara e Infrazioni

Abbandono del Percorso

Un atleta può abbandonare il percorso segnato con il permesso e sotto il controllo di un Giudice, purché **non accorci la distanza** da percorrere (RT 55.9).

Se l'Arbitro è convinto che un atleta abbia percorso una distanza inferiore, deve **squalificarlo** (RT 55.10).

I Giudici ai Controlli devono essere piazzati ad intervalli regolari e in punti fondamentali; altri si muovono lungo il percorso durante la gara.

Infrazioni ai Rifornimenti (RT 55.8.8)

- **Prima infrazione:** ammonizione con cartellino giallo (ricevere rifornimenti in posto non ufficiale o prendere rifornimento altrui)
- **Seconda infrazione:** squalifica con cartellino rosso; l'atleta deve lasciare immediatamente il percorso
- Eccezioni per ragioni mediche o sotto controllo degli Ufficiali
- Aiuto continuativo tra atleti può essere considerato **assistenza** e comportare squalifica



Gestione Ammonizioni

L'Arbitro dovrebbe dare un primo avvertimento prima di squalificare. I Giudici di Controllo o alle postazioni di ristoro possono essere designati come Assistenti degli Arbitri, in comunicazione reciproca per coordinare ammonizioni e squalifiche. In alcune circostanze, la squalifica può essere comminata **senza ammonizione preliminare**.

Iscrizioni, Risultati, Primati e Premi

Iscrizioni (Art. 35)

Solo atleti precedentemente iscritti possono partecipare alla manifestazione.

- Per i Campionati Federali: dal rappresentante legale della Società.
- Per altre manifestazioni: anche da Agenti degli atleti autorizzati.
- Per stranieri tesserati all'estero: dalla Federazione/Club di appartenenza.
- Tesserati Runcard: iscrizione individuale ammessa.

Risultati e Classifiche (Art. 36)

Classifiche individuali e di squadra per categoria élite. Pubblicazione sui siti FIDAL entro **48h**; invio file risultati entro **24h**. Omologazione risultati da parte del Fiduciario Regionale GGG entro **72h**.

Premi (Art. 38)

Nessun premio in denaro per Esordienti, Ragazzi, Cadetti, Allievi, possessori di Runcard e tesserati solo EPS in gare Regionali/Provinciali.

Nelle corse su strada del Calendario Nazionale, il **25% dei premi** è riservato ad italiani ed equiparati, cumulabile con premi di posizione.

I premi devono essere **identici per uomini e donne**.

Bonus cronometrici sono addizionali al montepremi.

Dopo la Gara – Risultati e Omologazione



Entro 24 Ore

Inviare risultati e classifiche al Comitato Regionale e all'ufficio statistiche della Federazione nel formato specifico compatibile con il sistema delle graduatorie (art. 11 Norme Attività – Disposizioni Generali).



Entro 48 Ore

Pubblicazione dei risultati sui siti ufficiali della FIDAL e dei Comitati Regionali.



Entro 72 Ore

Il Fiduciario Regionale GGG provvede all'omologazione dei risultati. In caso di problemi, emettere dichiarazione di sospensiva entro ulteriori 48 ore.



Omologazione Primati

Deliberata dal Consiglio Federale (nazionali) o dai Consigli Regionali (regionali) su proposta del GGG. Fanno fede le norme antidoping (artt. 12 e 17.9.1 Disposizioni Generali).

⊗ **Contestazioni e Reclami:** Il fascicolo di gara deve essere rimesso al Giudice Sportivo (art. 22/47), che esamina gli atti e provvede o meno all'omologazione del risultato o della gara.

Sanzioni, Tutela Sanitaria e Corsa su Strada

Sanzioni (Art. 46)

- Atleti privi di visto/non autorizzati: **€ 1.000**
- Atleti sospesi: **€ 500**
- Atleti non tesserati in Calendario Nazionale/Territoriale: **€ 2.000**
- Cancellazione senza giustificato motivo: esclusione anno successivo + tassa dovuta
- Premi non consentiti: da **€ 1.000** fino all'importo erogato
- Violazione art. 26.4 (gare non competitive su maratona/mezza): **€ 5.000** + esclusione

Tutela Sanitaria (Art. 48-49)

Certificato medico agonistico **obbligatorio e annuale** per Ragazzi-Seniores. Presenza medica obbligatoria da 60 min prima a 30 min dopo la gara; in assenza, la manifestazione deve essere sospesa. Ambulanza con defibrillatore obbligatoria per i campionati federali.

Requisiti Corsa su Strada – Calendario Nazionale (Art. 51)

- Omologazione FIDAL del percorso (distanze standard)
- Percorso chiuso al traffico con segnalazione km per km
- Cronometraggio con transponder, risultati entro 24h
- Servizio sanitario adeguato, rifornimento acqua RTI
- Sito web evento, dossier tecnico/operativo
- Pagamento premi entro 90 giorni



Thank You