

# Il Direttore Tecnico

*Uno dei protagonisti  
della manifestazione*

ORGANIZZATIVO

## Articolazione di una manifestazione

Direzione di Riunione

Direzione Tecnica

Responsabile dell'ordine

Camera d'Appello

Servizi ausiliari

Delegato Tecnico

Direttore di Gara

Direttore di Riunione

Annunciatore

Segreteria

Misuratore Ufficiale

Servizio Medico

Anemometrista

Cerimoniale

Addetto Stampa

Antidoping

DECISIONALE

Giuria d'Appello

Arbitri

Cronometristi

1° Giudici (corse, PH, concorsi)

TECNICO-OPERATIVO

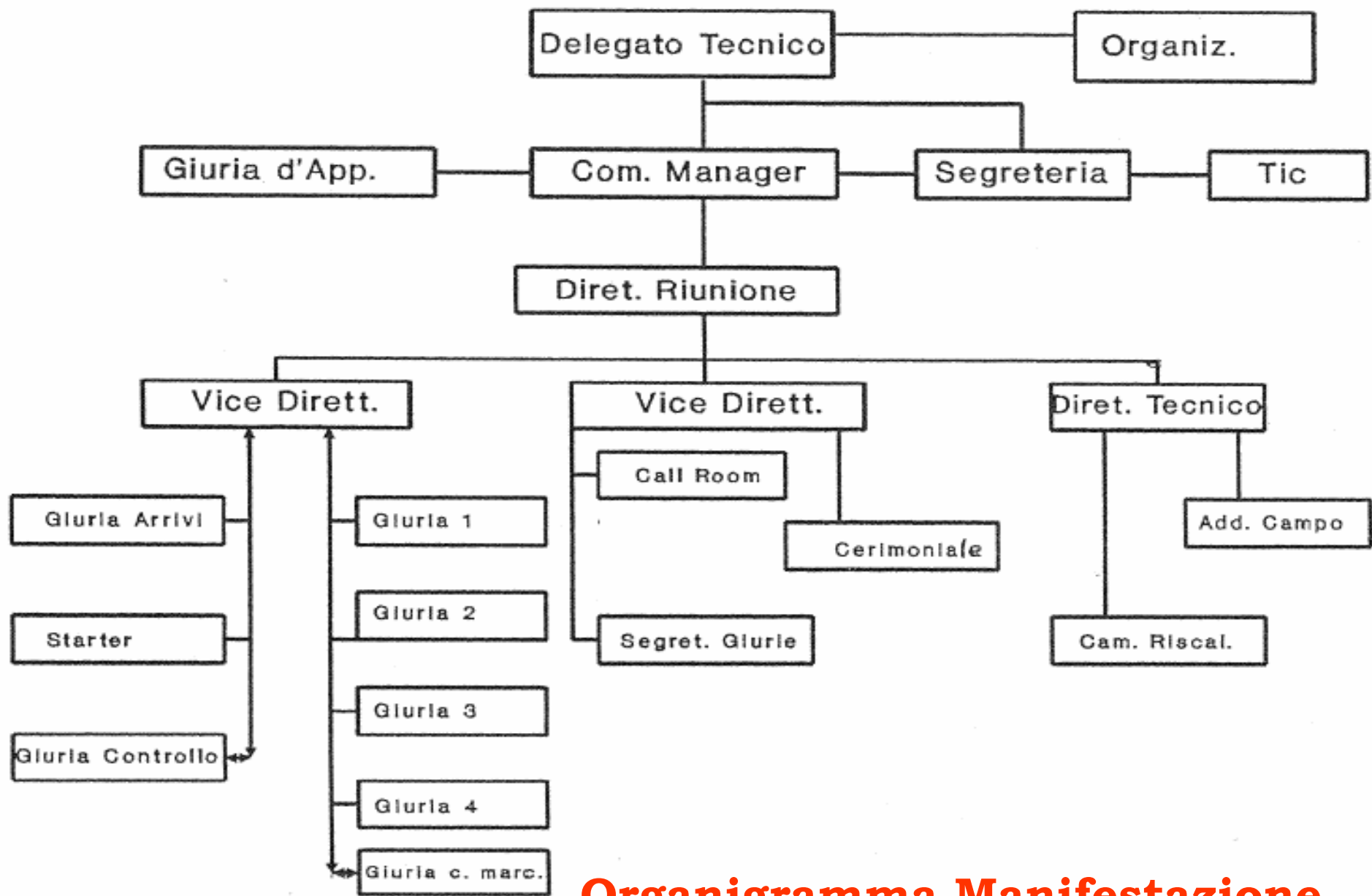
Giudici alle Misurazioni Elettroniche

Giudici per le varie giurie

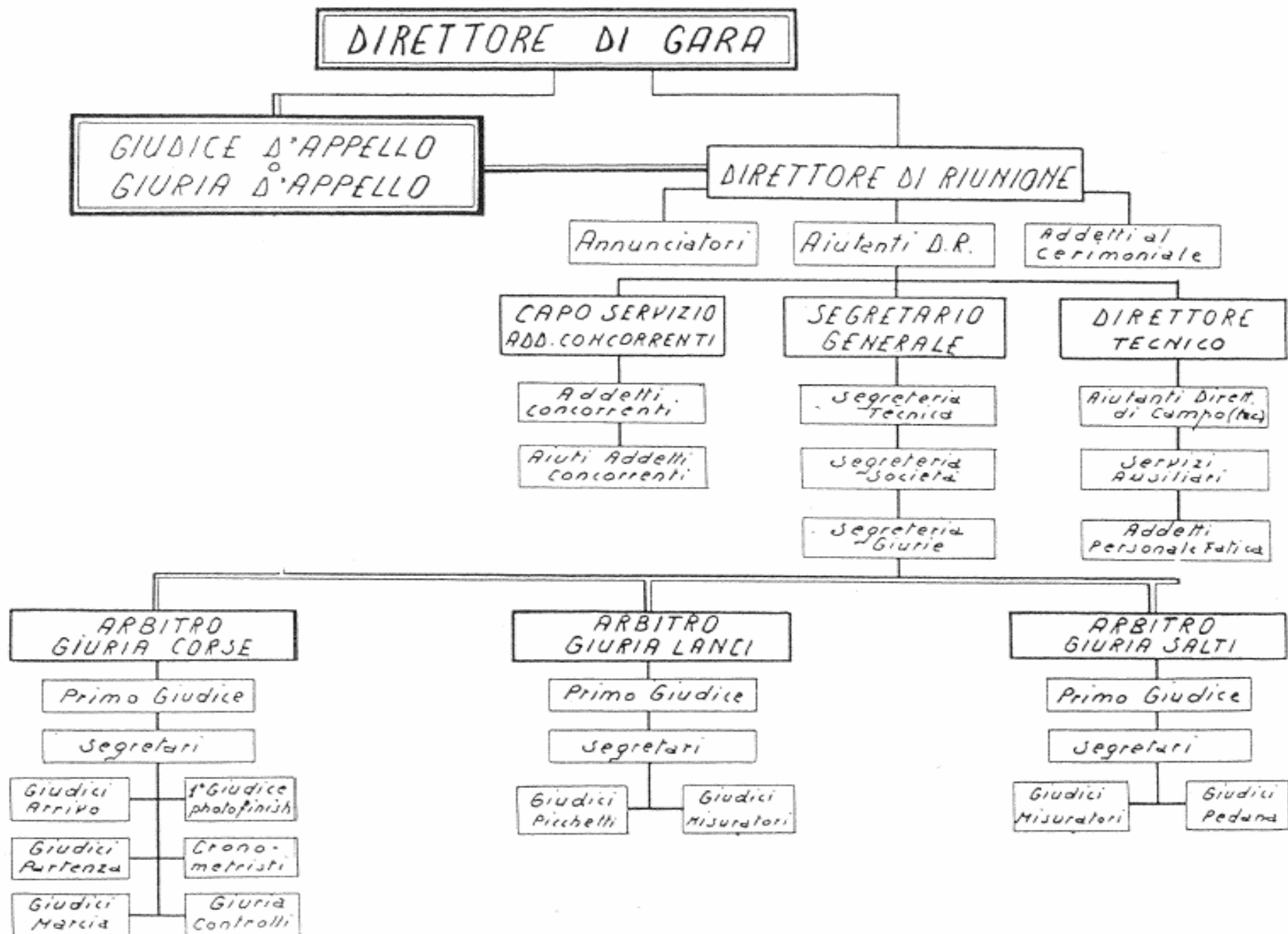
Giudici del Servizio Partenze

Giudici Marcia

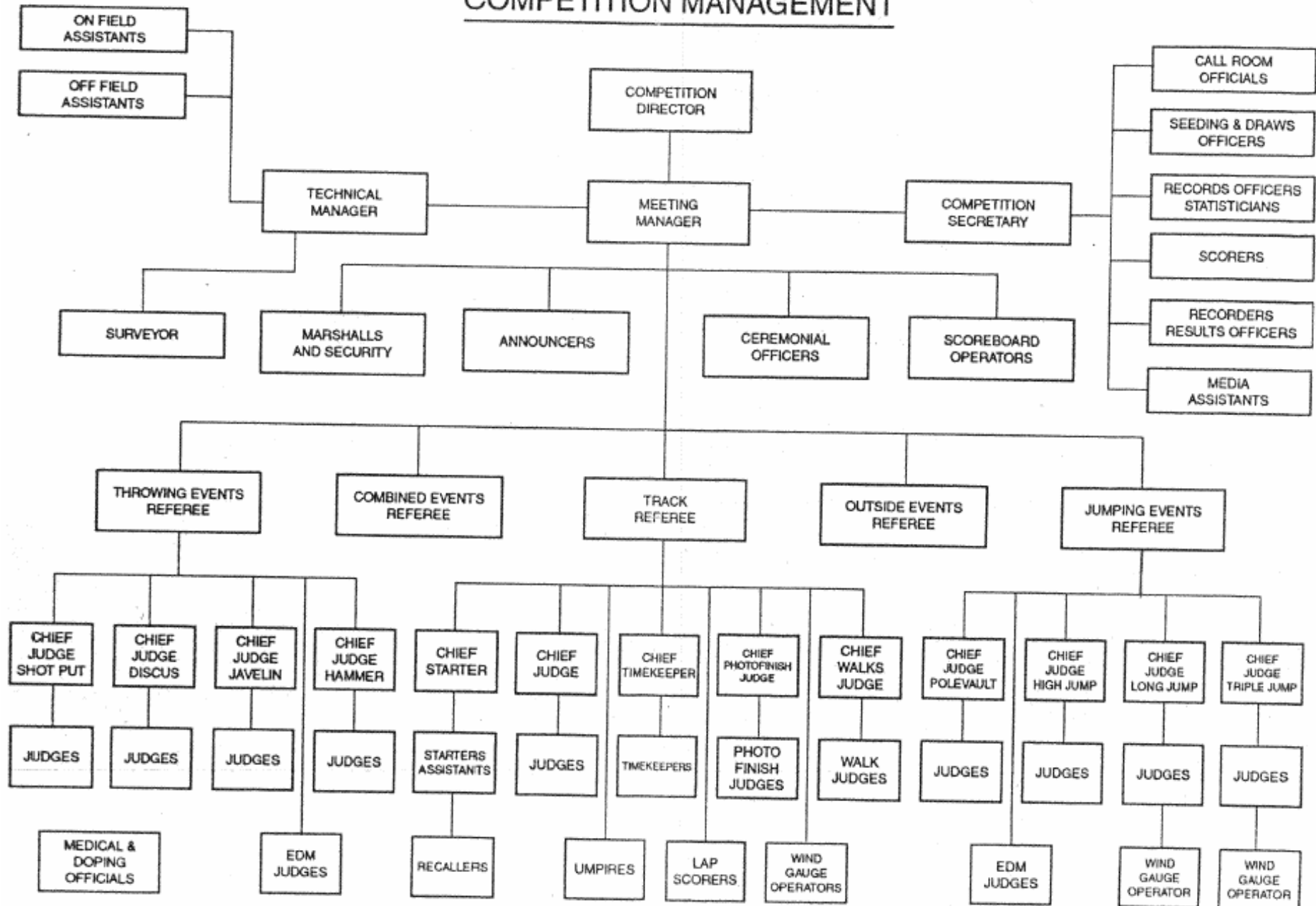
Giudici per i controlli

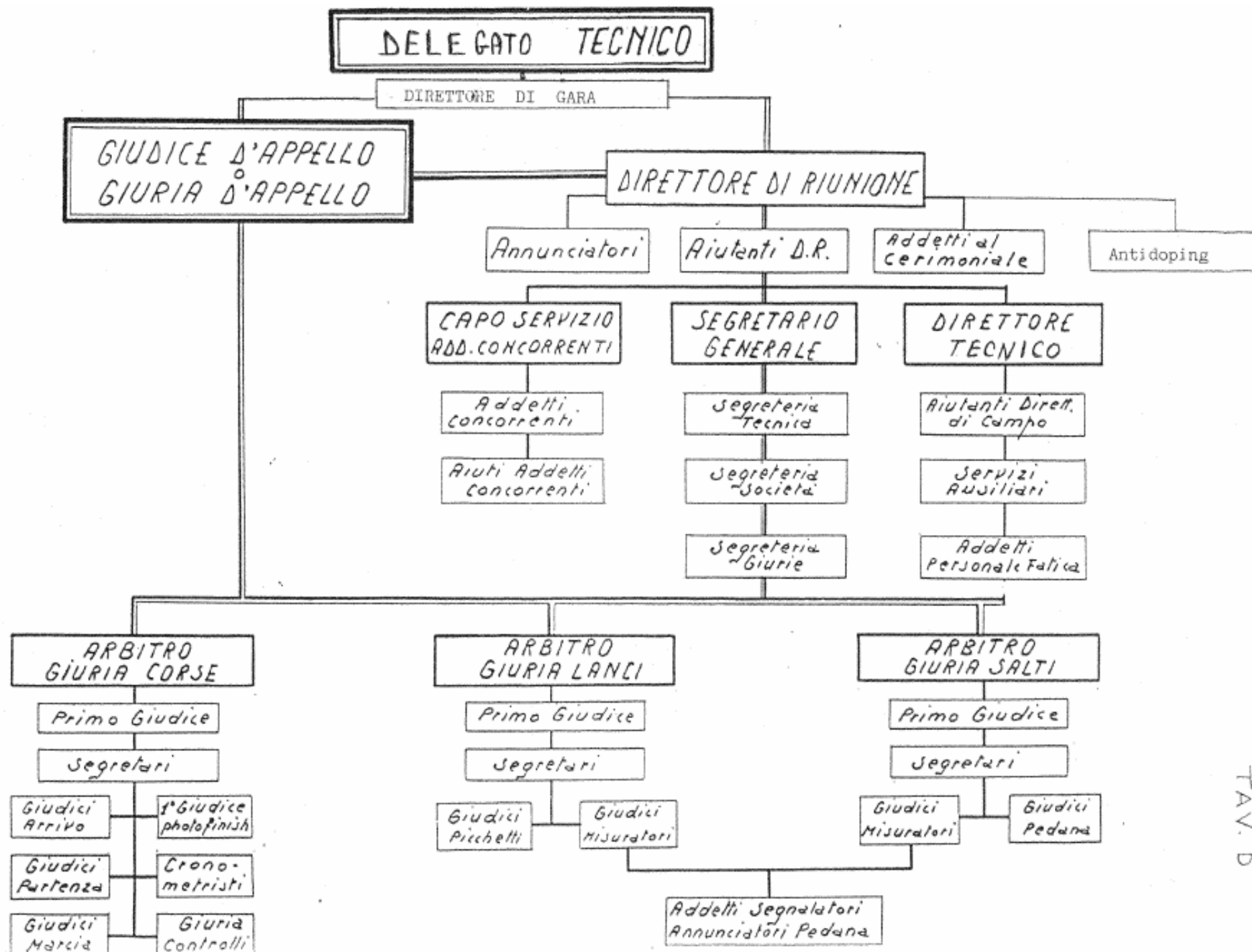


**Organigramma Manifestazione**

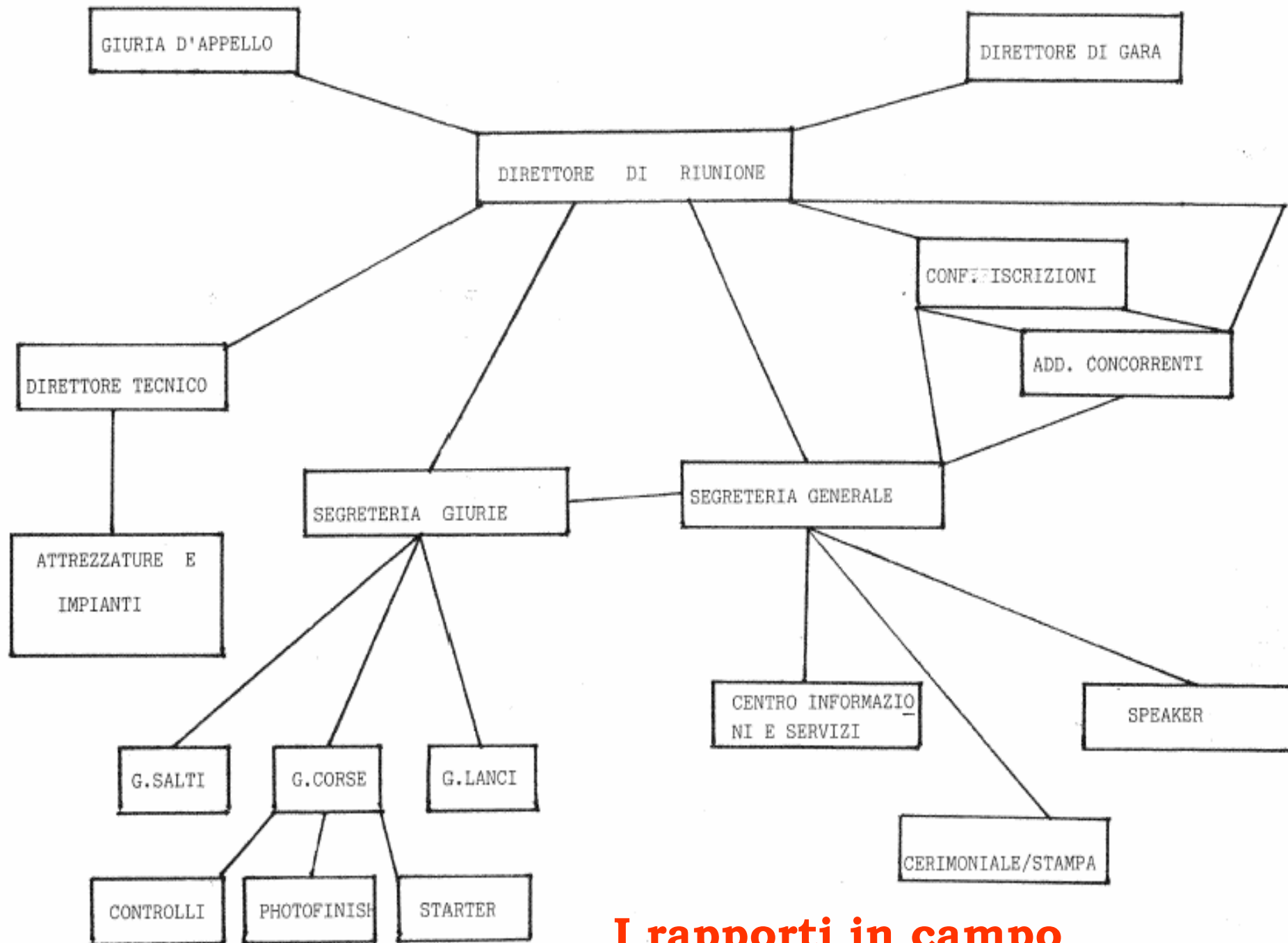


# COMPETITION MANAGEMENT





I RAPPORTI IN CAMPO



**I rapporti in campo**

## Obiettivo

**Assicurare a tutti gli atleti le condizioni più favorevoli nel rispetto del R.T.I. per la loro prova**

*E' un dovere per il Delegato Tecnico, il Direttore di Gara e il Direttore di Riunione:*

- un obiettivo per il Direttore Tecnico*
- e per tutti gli altri Capiservizio*



# Il Delegato Tecnico

01/06/2010

# **Il Delegato Tecnico**

**(Reg. 112 R.T.I.)**

- ✓ **Ha la responsabilità di garantire che tutte le disposizioni tecniche siano pienamente conformi alle regole del RTI**
- ✓ **E' la massima autorità sotto il profilo tecnico**

# Dispositivo Tecnico (contiene le norme per gli atleti) ⇒ DT

## Campionati Italiani Individuali Allievi-Allieve

Torino, Stadio "Primo Nebiolo", 20 -21 - 22 settembre 2002

### Disposizioni Tecniche

#### 1) Conferma iscrizioni

Gli atleti devono confermare, con l'apposito modulo, la propria partecipazione alla gara entro e non oltre 60' prima dell'inizio della stessa alla postazione CONFERMA ISCRIZIONI per il ritiro dei numeri di gara ed il controllo della tessera 2002.

Le iscrizioni non confermate entro il suddetto termine sono considerate nulle.

La conferma può essere effettuata dall'atleta o da un suo dirigente.

**Le atlete della gara di marcia devono indicare sul modulo la distanza alla quale si riferisce la prestazione di iscrizione. In caso di mancata segnalazione viene considerata come prestazione realizzata sui 4 Km**

#### 2) Presentazione all'Addetto ai concorrenti

Dopo la conferma delle iscrizioni gli atleti devono mettersi a disposizione dell'Addetto ai Concorrenti per l'ingresso o l'avvio al luogo di gara secondo le seguenti modalità:

- 20' prima dell'orario della gara per le corse e la marcia - 30' per i concorsi - 40' per l'alto - 50' per l'asta.

Il momento dell'effettivo ingresso in campo è stabilito di volta in volta dal Direttore di Riunione.

Gli atleti dei concorsi saranno accompagnati in pedana da un membro della Giuria della gara alla quale partecipano e, per le gare di corsa e marcia, da un Giudice appositamente designato.

#### 3) Formazione e successione delle batterie, delle qualificazioni e delle serie - passaggi di turno

La composizione delle serie, delle qualificazioni e delle batterie avviene secondo le disposizioni in materia del Regolamento Tecnico Internazionale e tenendo conto del numero degli atleti confermati.

Le modalità di passaggio di turno sono comunicate dallo speaker ed affisse prima della disputa delle batterie.

Le qualificazioni dei vari gruppi vengono composte in maniera equilibrata. Alle finali sono ammessi i primi 12 atleti classificati.

In tutte le gare che si svolgono a serie, gli atleti con i migliori tempi di iscrizione sono inseriti nell'ultima delle serie previste.

#### 4) Scarpe ed indumenti

Gli atleti devono indossare la maglia sociale sia in gara che durante la cerimonia di premiazione.

#### 5) Numeri di gara

Per tutte le gare di corsa e marcia e per l'ultimo frazionista delle staffette sono previsti due numeri da applicarsi sul petto e sul dorso.

Nei concorsi e nelle prime tre frazioni delle staffette il numero viene applicato sul petto. Nell'asta sul dorso.

I numeri di gara devono essere applicati, in maniera visibile, nella loro dimensione originale, senza essere ridotti o piegati.

I concorrenti di tutte le gare di corsa ricevono alla partenza il numero per il fotofinish da applicare sul fianco destro.

#### 6) Pesi personali

Debbono essere consegnati, per la pesatura e il controllo, entro 60' prima dell'inizio della gara, al Giudice addetto.

Se approvati debbono rimanere a disposizione per tutta la durata del turno di gara.

#### 7) Prove preliminari e progressione salti in elevazione per le qualificazioni

Gli atleti hanno diritto di effettuare le prove preliminari nello stesso ordine stabilito dal sorteggio.

ALTO ALLIEVI 1,50 - 1,60 - 1,70 - 1,80 - 1,85 - 1,90 - 1,93 - 1,95

ASTA ALLIEVI 2,70 - 2,90 - 3,10 - 3,30 - 3,50 - 3,70 - 3,80 - 3,90 - 4,00 - 4,05 - 4,10

ALTO ALLIEVE 1,35 - 1,45 - 1,50 - 1,55 - 1,60 - 1,62 - 1,64 - 1,66

ASTA ALLIEVE 2,00 - 2,20 - 2,40 - 2,60 - 2,80 - 2,90 - 3,00 - 3,10 - 3,15 - 3,20

Sia in qualificazione che in finale non è prevista alcuna misura di entrata inferiore a quella stabilita.

#### 9) Premiazioni

Sono premiati i primi 8 atleti classificati di ciascuna gara, staffette comprese.

#### 10) Consegna dei risultati

Fogli dei risultati delle singole gare sono consegnati a richiesta delle Società.

# Il Direttore di Gara

01/06/2010

12

# **Il Direttore di Gara**

**(Reg. 121 R.T.I.)**

- ✓ **Pianifica l'organizzazione tecnica di una competizione in collaborazione con il Delegato Tecnico. Assicura la soluzione di ogni problema tecnico.**
- ✓ **Dirige l'interazione tra i partecipanti alla competizione e, tramite il sistema di comunicazione, è in contatto con tutti i giudici.**

# La Direzione di Riunione

01/06/2010

14

## **Il Direttore di Riunione**

**(Reg. 122 R.T.I.)**

- ✓ **E' responsabile del regolare svolgimento della competizione.**
- ✓ **Controlla che tutti i giudici siano presenti, nomina sostituti quando necessario ed ha l'autorità di rimuovere dal servizio qualunque giudice che non rispetti le regole.**
- ✓ **Dispone che soltanto le persone autorizzate accedano all'interno del campo.**

# Chi è il Direttore di Riunione?

**E' il responsabile del regolare svolgimento della manifestazione ed in particolare di tutto ciò che si svolge sul terreno di gara**





# E l'impianto, gli attrezzi e le attrezzature?



Deve verificare la regolarità dell'impianto, degli attrezzi e delle attrezzature ed il funzionamento e posizionamento della strumentazione tecnica

- *Tramite*
- *Direttore Tecnico*

# Dispositivo Giurie ⇒ DR

## In un Dispositivo giurie occorrerà normalmente indicare:

- ✓ Modalità di comportamento
- ✓ Accesso al campo/Uscita dal campo
- ✓ Norme per la Camera d'appello
- ✓ **Disposizioni per la Direzione Tecnica**
- ✓ Disposizioni per il servizio partenze
- ✓ Disposizioni per gli arbitri
- ✓ Disposizioni per il servizio controlli
- ✓ Disposizioni per servizio anemometrico
- ✓ Disposizioni per il Servizio Cerimoniale
- ✓ Disposizioni per il Servizio Antidoping
- ✓ Disposizioni per la Segreteria Generale

# Dispositivo Giurie → DR

XIIIèmes JEUX MEDITERRANEENS XIII GIOCHI DEL MEDITERRANEO THE XIIIth MEDITERRANEAN GAMES **BARI 1997**



**MEDITERRANEO**

BARI 1997

XIII GIOCHI DEL MEDITERRANEO

Bari, 15-18 Giugno 1997

**DISPOSITIVO TECNICO PER I GIUDICI**

**FERROVIE**

**Ford**

**Radio Dimensione Suono**

Gestefner

## XIII GIOCHI DEL MEDITERRANEO

dispbari.doc

Bari, 15-18 Giugno 1997

### DISPOSITIVO TECNICO PER I GIUDICI

I Giudici, in divisa bianca (maglietta), dovranno trovarsi all'ora stabilita presso la SEGRETERIA GIUDICI, situata al boccaporto "Maratona" e confermare la propria presenza al Responsabile delle Giurie: sig. Luigi De Lillo.

Sarà cura di ciascun giudice informarsi e rispettare con precisione anche gli orari logistici (pasti, autobus, sveglia, ecc.) che saranno pubblicati quotidianamente alla bacheca dell'albergo.

Quindi si metteranno a disposizione del proprio Arbitro o Caposervizio al quale faranno riferimento per qualsiasi necessità.

Gli Arbitri ed i Capiservizio faranno riferimento direttamente alla Direzione di Gara ed alla Direzione di Riunione.

In attesa di entrare in campo ed al termine di ciascuna gara, i giudici si terranno a disposizione presso l'apposito settore riservato (boccaporto Maratona).

Gli spogliatoi sono situati in zona Call-Room.

Si raccomanda di mantenere un comportamento corretto ed adeguato:

- non portare in campo alcun oggetto che non faccia parte della divisa;
- concentrare la propria attenzione unicamente al compito che si sta assolvendo;
- operare in modo composto, deciso, ma senza protagonismi;
- evitare di gesticolare e discutere durante l'esercizio delle proprie funzioni;
- non abbandonare la postazione assegnata e non fare capannelli;
- non infastidire gli atleti.

Durante l'esecuzione degli inni nazionali, nel corso delle premiazioni, le gare resteranno momentaneamente sospese, e tutti i giudici presenti in campo dovranno rimanere fermi, in piedi ed a capo scoperto.

#### ACCESSO AL CAMPO

5' prima dell'orario previsto per l'ingresso al campo degli atleti, le giurie dei concorsi si porteranno alla propria postazione utilizzando il boccaporto più vicino, ordinatamente in fila indiana guidati dall'Arbitro, lungo le fasce laterali.

La giuria corse entrerà in campo 30' prima dell'inizio della prima gara.

L'ingresso al campo degli ATLETI sarà curato dagli Assistenti del Giudice di Partenza (per le corse) e da un Giudice di ciascuna giuria (per i concorsi).

Questi dovranno recarsi alla Call-Room 5' prima dell'orario previsto per l'ingresso degli atleti, prelevare il foglio-gara e gli atleti stessi, accompagnandoli alle rispettive linee di partenza o pedane utilizzando le fasce laterali.

Gli atleti, rispetto all'orario di inizio della gara, entreranno in campo:

# Dispositivo Giurie → DR

CONCORSI = 40' prima  
CORSE = 10' prima  
ASTA = 1h prima  
OSTACOLI = 15' prima

## USCITA DAL CAMPO

Corse: sarà compito del servizio Cerimoniale indirizzare alla Mixed Area tutti gli atleti, appena giunti sulla linea di arrivo.

Concorsi: gli atleti eliminati, a fine turno, saranno accompagnati da un giudice della giuria al boccaporto più vicino.

I finalisti (alto e asta i primi tre), a conclusione della gara, saranno accompagnati alla Mixed Area e sarà consegnato al Cerimoniale il mod. "Prem."

L'uscita dalla Mixed-Area avverrà verso il boccaporto "Attrezzi".

Le giurie usciranno dal campo, in ordine, utilizzando il boccaporto più vicino. Un giudice provvederà a consegnare immediatamente il foglio-gara originale alla Segreteria (situata sotto la Tribuna Centrale) utilizzando i passaggi interni.

Per le Corse, la consegna dei risultati alla Segreteria, la consegna del mod. "Prem." al Cerimoniale, come pure l'arrivo dei fogli-gara eventualmente modificati, saranno curati da personale volontario.

## Disposizioni per gli ARBITRI

Si raccomanda agli Arbitri:

- osservare scrupolosamente l'orario della gara;
- verificare (tramite il Segretario di Giuria) l'esatta corrispondenza tra i dati inseriti al computer dall'operatore e quelli del foglio-gara, classifica compresa;
- controllare che il segnalatore, dopo la normale rotazione, sia costantemente rivolto verso la tribuna centrale;
- controllare che gli atleti, durante la competizione, indossino esclusivamente la divisa ufficiale.

Nei CONCORSI:

- gli atleti effettueranno in pedana 4 prove ciascuno, su chiamata;
- le prove relative ai turni di finale (escluso salti in elevazione) saranno disputate dagli otto finalisti in ordine inverso alla classifica provvisoria determinatasi al termine dei turni eliminatori.
- ove richiesto, sarà un giudice della giuria che provvederà alla gestione dell'anemometro;  
Indicare sul foglio gara: - orario di inizio e termine  
- dati dell'anemometro (ove richiesti)  
  
- tempi di passaggio intermedi per le gare dei mt. 800 ed oltre  
  
- in caso di squalifica, citare numero e paragrafo della regola violata

La misurazione delle gare di lancio del martello, disco e giavellotto (peso) sarà effettuata mediante strumentazione elettronica.

Ogni giuria compilerà il mod. "Prem." per ciascuna gara di FINALE che consegnerà ai giudici del servizio Cerimoniale.

## PROVE MULTIPLE

Gli atleti, al termine di ciascuna prova ed in attesa dell'accesso in pedana per la prova successiva, dovranno rimanere nelle apposite sale riservate e rientreranno in campo utilizzando sempre il boccaporto Call Room, senza effettuare controlli.

Nel settore riservato, l'Arbitro fornirà ogni necessaria istruzione per la gara successiva, comunicherà i risultati ed i punteggi di ogni singola gara e complessivi sino a quel momento.

## Disposizioni per la DIREZIONE TECNICA

Tutti gli attrezzi saranno portati in pedana contestualmente all'ingresso della giuria: 45' prima della gara

Un giudice sarà incaricato di ritirare gli attrezzi personali che dovranno essere consegnati all'apposita postazione, situata presso la Call Room, almeno due ore prima della gara.

Provvedere agli spugnaggi per le gare in pista dei mt. 5000 e 10.000.

Le ceste con gli indumenti degli atleti partecipanti alle gare di corsa, dovranno essere sempre riportate nell'apposito settore presso la Mixed Area.

## Disposizioni per il Servizio ADDETTO AI CONCORRENTI (Call Room)

Gli atleti saranno identificati mediante la Carta di Accredito Ufficiale, quindi controllati per quanto riguarda i numeri di gara, la divisa, le borse.

Si raccomanda un rigoroso controllo per:

- abbigliamento di gara
- pubblicità irregolare
- scarpe di gara
- assistenza (radio, transistor, ecc.)

I NUMERI saranno applicati sul dorso e sul petto, escluso alto-asta dove sarà utilizzato un solo numero.

Appena terminata la conferma e dopo che sono state completate le eventuali variazioni, il Copeservizio provvederà a dare l'OK all'operatore del computer, che ristamperà eventualmente il foglio-gara definitivo.

Quindi si procederà a consegnare i fogli gara:

CONCORSI: 2 copie nell'apposito inserto - al giudice della Giuria che preleverà gli atleti  
CORSE: 1 copia nell'apposito inserto - a personale volontario da recapitare alla Giuria Corse  
1 copia - all'Assistente del Giudice di Partenza che preleverà gli atleti

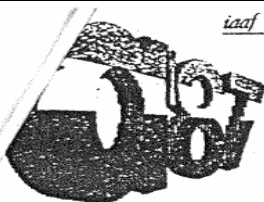
## Disposizioni per il SERVIZIO PARTENZE

Per ciascuna mezza giornata di gare, il Copeservizio provvederà, prima dell'inizio, al rilevamento del "punto zero" consegnando ogni volta la pellicola in Segreteria.

# Insieme al Direttore Tecnico:

- ✓ Verifica il campo di gara (settori, assi di battuta, tangente, etc.), le relative attrezzature e gli attrezzi presenti;
- ✓ Stabilisce le postazioni e posizioni dei giudici;
- ✓ Verifica il posizionamento dei tabelloni segnalatori;
- ✓ Verifica le postazioni TV, i distributori d'acqua, panchine, ombrelloni, etc.;
- ✓ Verifica l'allestimento delle zone/locali per i vari servizi;
- ✓ Verifica la segnaletica;
- ✓ Verifica i collegamenti elettrici-telefonici;
- ✓ Determina quali accessi al campo resteranno aperti;
- ✓ Stabilisce l'orario di consegna degli attrezzi in pedana.

# Orario di ingresso degli attrezzi in campo



10  
*campionati mondiali di atletica  
athletics world championships  
championnats du monde d'athlétisme*

Roma 29 agosto / 6 settembre 1987

ORARI ATTREZZI

<u>29/8 m.</u>				
Peso	Q	U	(10.30)	9.55
<u>29/8 p.</u>				
Giavellotto	Q	1° Gr. U	(18.00)	17.20
Peso	F	U	(18.10)	17.35
Giavellotto	Q	2° Gr. U	(19.30)	già in campo
<u>30/8 m.</u>				
Disco	Q	1° Gr. D	( 9.30)	8.50
Disco	Q	2° Gr. D	(10.40)	già in campo
<u>30/8 p.</u>				
Giavellotto	F	U	(17.30)	16.50
<u>31/8 m.</u>				
Martello	Q	U	(11.15)	10.35
<u>31/8 p.</u>				
Peso Hept.		D	(17.10)	16.35
Disco	F	D	(18.00)	17.20
<u>1/9 p.m.</u>				
Martello	F	U	(15.00)	14.20
Giavellotto	Hept.	1° Gr.	(16.45)	16.05
Giavellotto	Hept.	2° Gr.	(17.50)	già in campo
<u>3/9 m.</u>				
Disco	Q	1° Gr. U	(10.00)	9.20
Disco	Q	2° Gr. U	(11.30)	già in campo
Peso	Dec.		(11.45)	11.10
<u>4/9 m.</u>				
Disco	Dec.	1° Gr.	( 9.50)	9.10
Peso	Q	D	(10.30)	9.55
Disco	Dec.	2° gr.		già in campo
<u>4/9 p.</u>				
Giavellotto	Dec.	1° Gr.	(15.45)	15.05
Giavellotto	Dec.	2° gr.	(17.00)	già in campo
Disco	F	U	(18.50)	18.10

Organizing Committee:  
3, Hans Crescent, Knightsbridge,  
London SW1 0LN

Comitato Organizzatore Locale  
Piazza Asolodora 1, 00186 Roma

01/06/2010

# Direttore Tecnico.....

*era..... Il buttafuori*

*ma non è un operaio!!!!*

*È ..... II DIRETTORE*

# Direttore Tecnico.....

*Un “Arbitro – Giudice Nazionale”*

*Esperto*

e

*Qualificato*



# DIRETTORE

...Sì ... ma ...

- Piena conoscenza del RTI
- Conoscenza del regolamento della manifestazione
- Capacità organizzative
- Disponibilità, responsabilità, sacrificio

# il Direttore Tecnico.....

*Opererà e lavorerà in stretta cooperazione  
con DG – DR e tutti gli Arbitri*

*Gli Arbitri fanno molto affidamento  
sul suo lavoro*

*E' vitale per una  
manifestazione ben organizzata*

# Il Direttore Tecnico

## manuali

***Fidal > GGG > Atti Convegni e Pubblicazioni:***

- **Manuale del Direttore Tecnico**
- **Prontuario di verifica attrezzi**

***laaf > Competition > Technical Area:***

- **Facilities Manual**