

Corso per Istruttori di Atletica Leggera 2016

Ruoli in campo / RECLAMI

Serie e batterie

L'Assistenza (regole 144 / 163 RTI)

Presentazione a cura Simone PETRACCHI - GGG TOSCANA



Organizzativo

- Delegato Tecnico
- Direttore di Gara
- Direzione di Riunione
- Direzione Tecnica
- Camera d' Appello
- TIC
- Servizi Ausiliari

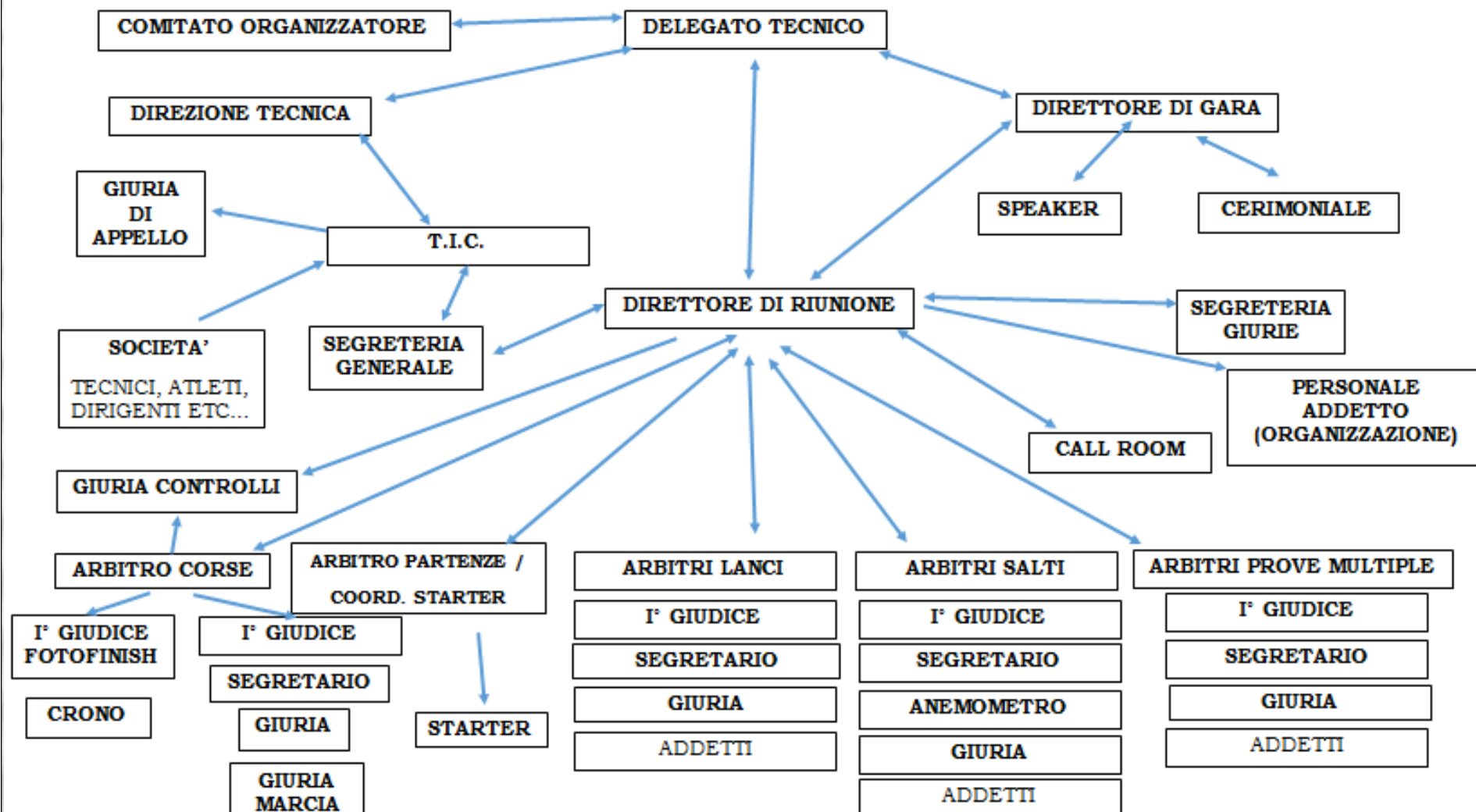
Decisionale

- Giuria d' Appello / Arbitri

Tecnico operativo

- Primi giudici
- Cronometristi
- Giudici alle misurazioni
- Giudici per le varie giurie
- Giudici del servizio partenze
- Giudici di marcia
- Giudici per i controlli

ORGANIGRAMMA MANIFESTAZIONE



Preparazione della Manifestazione

Delegato Tecnico > Aspetti tecnico-organizzativi

Si interfaccia verso «l'esterno» della manifestazione (società, COL, Comitato Regionale / Area organizz.)

Direttore di Riunione > Aspetti gestionali

Si interfaccia verso «l'interno» della manifestazione (GGG)

Direttore Tecnico > Verifica strutture e attrezzatura

Il Delegato Tecnico (reg. 112)

- Ha la responsabilità di garantire che tutte le disposizioni tecniche siano pienamente conformi alle regole del RTI
- E' la **massima autorità** sotto il profilo tecnico

Il Delegato Tecnico (reg. 112)

- ☛ Stila, valuta o modifica il **programma orario** delle gare, suggerendo eventuali modifiche all'orario, quando lo stesso è predisposto dal Settore Organizzazione della Fidal (generalmente nei campionati federali)
- ☛ Predispone **serie e batterie** e forma i gruppi per i concorsi
- ☛ Predispone il **dispositivo tecnico** valido per la manifestazione
- ☛ Stabilisce le **progressioni** nei salti in elevazione e gli **assi di battuta** nei salti in estensione
- ☛ Fornisce supporto tecnico a tutti coloro che ne avessero bisogno
- ☛ Redige un rapporto sulla manifestazione da inviare agli organi competenti

Direttore di Riunione

- Responsabile **regolare svolgimento** manifestazione
- Piena gestione delle giurie e di tutti i giudici presenti
- Stabilisce il piano di produzione e gestione dei fogli gara
- Controlla l'adempimento tempestivo delle incombenze affidate ai singoli servizi (camera appello antidoping, arbitri, segreteria, direzione tecnica, etc.)
- In assenza del Delegato Tecnico, assume tutte le sue funzioni tecnico-organizzative e svolge i medesimi compiti, opportunamente adeguati al livello della manifestazione
- E' il **regista** della manifestazione

Direttore Tecnico

Verifica **rispondenza** degli attrezzi e di tutte le attrezzature alle regole IAAF

Preparazione campo di gara

Movimentazione attrezzi e attrezzature

È colui che prepara il campo, verifica gli attrezzi, ammette quelli regolari e «boccia» quelli irregolari.

Giuria (Giudice) di Appello

Si occupa di tutti i **reclami** e di ogni questione che venga sottoposta durante la manifestazione

Funzione di controllo per evitare ogni contestazione

Non ha altra funzione operativa se non quella di rispondere ai reclami.

L'Arbitro (reg. 125)

- Responsabile **rispetto regole** e deve decidere in merito a qualunque problema sorga durante la gara
- Controlla tutti i risultati finali e prende una decisione su eventuali controversie
- **Decide su ogni reclamo** o obiezione riguardante la conduzione della gara (in prima istanza!)
- Egli deve avere l'autorità di **ammonire o escludere** dalla competizione ogni atleta responsabile di comportamento antisportivo o improprio. Le ammonizioni devono essere comunicate mostrando all'atleta un cartellino giallo, le esclusioni mostrando un cartellino rosso. Le ammonizioni e le esclusioni devono essere riportate sui risultati della relativa gara. **Quando le circostanze lo giustificano, potrà escludere un atleta, senza che questo sia stato in precedenza ammonito (NOVITA' DAL 2016)**
- Nei casi in cui si verificano circostanze tali da imporre di **ripetere una gara** ha facoltà di annullare la stessa o parte di essa decidendo sulla eventuale ripetizione.

I Reclami possono essere di due tipi:

1) circa il diritto (o meno) di un atleta a partecipare ad una gara.

Devono essere presentati **PRIMA** dell'inizio della competizione al **DELEGATO TECNICO** o, se non previsto, alla Giuria/Giudice d'Appello

Se la decisione del Delegato Tecnico non è accettata dal proponente, quest'ultimo può rivolgersi (in II[^] istanza) alla Giuria d'Appello.

Se non si addiène ad una soluzione definitiva, l'atleta può essere ammesso "sub judice".

2) Reclami riguardanti la gara stessa (risultato, svolgimento, squalifica, errori di misurazione, ecc.)

- devono essere presentati:

in I^ istanza: direttamente all'**ARBITRO** dall'atleta o un dirigente, verbalmente, subito o comunque **entro 30'** dalla ufficializzazione del risultato.

in II^ istanza: (quando l'Arbitro respinge il ricorso): al **GIUDICE/GIURIA D'APPELLO**, in forma scritta, accompagnato dalla relativa tassa, **entro 30'** dalla comunicazione della decisione dell'Arbitro.

Attenzione:

Il reclamo scritto deve essere firmato dall'atleta o da qualcuno che agisca per suo conto o da un dirigente della società.

Colui che presenta il reclamo (in 1[^] o 2[^] istanza) deve partecipare alla stessa gara o gareggiare in una manifestazione a punteggio (ex. CdS)

Tasse reclamo :

Gare regionali o provinciali **50 €**

Gare nazionali o internazionali **100 €**

Se il reclamo viene respinto: la somma versata verrà
trattenuta.

Se il reclamo viene accolto: la somma sarà restituita al
proponente.

Serie e batterie, questo mistero!

LE BASI

- Batterie: sono previsti più turni di gara. Lo scopo delle batterie è far qualificare alla finale i migliori atleti.

✘ *Gli atleti migliori gareggiano in batterie diverse (c.d. «teste di serie»)*

- Serie: è previsto un unico turno di gara.

LE BATTERIE: COMPOSIZIONE

- ✘ Ordinare gli iscritti in ordine crescente in funzione del loro accredito di iscrizione.

QUALE PRESTAZIONE ? PREFERIBILMENTE QUELLA DELL'ANNO IN CORSO (*Season Best*) O DELL'ANNO PRECEDENTE

- ✘ Determinare il numero di batterie necessarie (in funzione del numero di iscritti, della gara, dell'impianto e del regolamento della manifestazione). Di seguito un estratto della reg. 166.2

IL RTI CONSIDERA SEMPRE LA PISTA A 8 CORSIE, NEL CASO DI 6 CORSIE LE TABELLE VANNO OVVIAMENTE ADATTATE!

LE BATTERIE: COMPOSIZIONE

IL NUMERO DELLE BATTERIE COME LO FISSO ?

×100m, 200m, 400m, 100 m hs, 110 m hs, 400 m hs

×Iscritti

Primo turno

Semifinali

Batt.

P

T

Batt.

P

T

× 9/16

2

3

2

×17/24 3

2

2

×25/32 4

3

4

2

3

2

× Dove per “P” si intende passaggio di turno per “posizione” e “T” passaggio di turno per “tempo”.

Quindi nelle gare di velocità, fino a 24 iscritti vengono composte 3 batterie e poi direttamente la finale.

LE BATTERIE: COMPOSIZIONE

Per il primo turno di gara, gli atleti saranno suddivisi nelle batterie con una distribuzione a zig-zag sulla base di una graduatoria determinata dalla lista delle prestazioni valide realizzate durante un determinato periodo. (Reg. 166,3)

II «SERPENTONE»

Esempio : 110 hs; 16 atleti, 2 batterie con 3 qualificati + 2 migliori tempi

	Atleta		Batteria
1	SOCRATE	13"65	A
2	EUTIFRONE	13"80	B
3	CRITONE	13"82	B
4	FEDONE	13"90	A
5	GORGIA	13"97	A
6	TEETETO	14"02	B
7	PARMENIDE	14"10	B
8	ALCIBIADE	14"17	A
9	PROTAGORA	14"20	A
10	EUTIDEMO	14"23	B
11	IPPIA	14"24	B
12	MENESSENO	14"32	A
13	CITOFONTE	14"49	A
14	CRIZIA	14"51	B
15	FEDRO	14"68	B
16	ARCHELAO	14"79	A

**Due semifinali da
comporre in pista
ad 8 corsie**

LE BATTERIE RISULTANTI

Esempio : 110 hs; 16 atleti, 2 batterie con 3 qualificati + 2 migliori tempi

✘ Batteria A : 1 – 4 – 5 – 8 – 9 – 12 – 13 –
16

✘ Batteria B : 2 – 3 – 6 – 7 – 10 – 11 – 14
– 15

Atleta n. 1 e atleta n. 2 saranno le nostre
«teste di serie»

LE BATTERIE

Due regole importanti:

1) Quando possibile, gli atleti della stessa nazione o squadra e gli atleti con le migliori prestazioni devono essere piazzati in batterie differenti nei turni preliminari della competizione.

Per gli spostamenti fare «la somma» dei tempi delle batterie.

2) L'ordine di gara delle batterie sarà sempre sorteggiato, dopo che ne è stata definita la composizione.

I TURNI SUCCESSIVI AL PRIMO

Dopo il primo turno di gara, i concorrenti saranno suddivisi nelle batterie dei turni successivi conformemente alle seguenti procedure:

a) **per le gare dai 100m ai 400m compresi e per le staffette sino alla 4 x 400 m compresa**, la suddivisione degli atleti sarà basata sui piazzamenti e sui tempi conseguiti in ciascun turno di gara precedente. A tal fine, i concorrenti verranno classificati nel seguente modo:

- il vincitore di batteria più veloce
- il secondo vincitore di batteria più veloce
- il terzo vincitore di batteria più veloce, etc.
- il piazzato al secondo posto più veloce
- il secondo più veloce tra i piazzati al secondo posto
- il terzo più veloce tra i piazzati al secondo posto,
e così via concludendo con
- il più veloce dei qualificati in base al tempo
- il secondo più veloce dei qualificati in base al tempo
- il terzo più veloce dei qualificati in base al tempo, etc.

I TURNI SUCCESSIVI AL PRIMO

Dopo il primo turno di gara, i concorrenti saranno suddivisi nelle batterie dei turni successivi conformemente alle seguenti procedure:

b) per le altre gare di corsa le liste originali delle prestazioni continueranno ad essere usate per la suddivisione degli atleti, modificandole solamente in base ai miglioramenti di prestazioni ottenute durante il o i turni precedenti.

SORTEGGIO DELLE CORSIE

Per le gare dai 100 m agli 800 m compresi e per le staffette fino alla 4 x 400 m compresa, quando sono previsti diversi turni di una singola gara di corsa, le corsie verranno assegnate nel seguente modo:

- a) **nel primo turno l'ordine di corsia avverrà per sorteggio;**
- b) per i turni successivi, i concorrenti saranno classificati dopo ciascun turno di gara conformemente alla procedura stabilita dalla Regola 166.3 (a) o nel caso degli 800 metri dalla Regola 166.3 (b).

Verranno quindi effettuati **tre** sorteggi:

- (i) uno per i quattro atleti o squadre meglio classificati per determinare l'assegnazione delle corsie 3, 4, 5 e 6;
- (ii) uno per gli atleti o squadre quinte e seste classificate, per l'assegnazione delle corsie 7 e 8;
- (iii) uno per gli atleti o squadre settime ed ottave classificate, per l'assegnazione delle corsie 1 e 2.

Nota (iv): Quando vi sono più corsie che atleti, la corsia/e interna dovrebbe rimanere sempre libera.

ESEMPIO RISULTATI BATTERIE

BATTERIA A

GORGIA	13''77	Q
SOCRATE	13''98	Q
ALCIBIADE	14''01	Q
CITOFONTE	14''25	q
FEDONE	14''28	
MENESSENO	14''44	
PROTAGORA	14''55	
ARCHELAO	14''62	

BATTERIA B

EUTIFRONE	13''91	Q
TEETETO	14''15	Q
PARMENIDE	14''20	Q
CRITONE	14''21	q
IPPIA	14''66	
EUTIDEMO	14''73	
CRIZIA	14''88	
FEDRO	14''91	

3 qualificati (Q) + 2 migliori tempi (q)

COMPOSIZIONE DELLA FINALE

- il vincitore di batteria più veloce
- il secondo vincitore di batteria più veloce
- il piazzato al secondo posto più veloce
- il secondo più veloce tra i piazzati al secondo posto
- ...

GORGIA 13''77
EUTIFRONE 13''91
SOCRATE 13''98
TEETETO 14''15
ALCIBIADE 14''01
PARMENIDE 14''20

e così via concludendo con

- il più veloce dei qualificati in base al tempo
- il secondo più veloce dei qualificati in base al tempo
- il terzo più veloce dei qualificati in base al tempo, etc.

CRITONE 14''21
CITOFONTE 14''25

CORSIE IN FINALE

GORGIA 13"77	3,4,5,6
EUTIFRONE 13"91	3,4,5,6
SOCRATE 13"98	3,4,5,6
TEETETO 14"15	3,4,5,6
ALCIBIADE 14"01	7,8
PARMENIDE 14"20	7,8
CRITONE 14"21	1,2
CITOFONTE 14"25	1,2

Verranno quindi effettuati **tre** sorteggi:

- (i) uno per i quattro atleti o squadre meglio classificati per determinare l'assegnazione delle corsie 3, 4, 5 e 6;
- (ii) uno per gli atleti o squadre quarte e seste classificate, per l'assegnazione delle corsie 7 e 8;
- (iii) uno per gli atleti o squadre settime ed ottave classificate, per l'assegnazione delle corsie 1 e 2.

SORTEGGIO DELLE CORSIE

Può succedere, sulla base del ranking costruito nella maniera vista sopra, che nel secondo turno un atleta con tempo migliore venga assegnato in una corsia “peggiore” rispetto ad uno con un tempo più alto.

Lascio nella dispensa un esempio, tratto dal manuale *The referee 2012*, pagine 89/90, che illustra quanto affermato.

LE SERIE (nuova Reg. 166.6 RTI)

Gli atleti gareggiano una sola volta e qualora si decida di effettuare le gare di corsa «a serie» anziché con batterie e finali, il Regolamento della manifestazione stabilirà le norme inerenti.

In generale:

- ✘ *E' previsto un turno unico*
- ✘ *Gli atleti migliori gareggiano insieme*
- ✘ *Le corsie sono sorteggiate*

LE SERIE

Sembrano facili....

Una volta ordinati gli atleti in ordine crescente in base alla prestazione il problema può essere dove «tagliare» per comporre le varie serie.

LE SERIE

52TUMI Michael	1990SMPD131 G.S. FIAMME ORO PADOVA VI626 ATL.VICENTINA	10.19
49RAGUNI Federico	1990SMPA001 A.S.D. C.U.S. PALERMO	10.24
50RIPARELLI Jacques	1983SMRM053 C.S. AERONAUTICA MILITARE	10.26
48OBOU Delmas	1991PMRM056 G.A. FIAMME GIALLE PI071 CUS PISA ATLETICA CASCINA	10.27
40CERUTTI Fabio	1985SMRM056 G.A. FIAMME GIALLE	10.28
36BASCIANI Francesco	1991PMRM056 G.A. FIAMME GIALLE RM046 ACSI CAMPIDOGLIO PALATINO	10.32
44DEMONTE Enrico	1988SMPD131 G.S. FIAMME ORO PADOVA	10.37
42COLLIO Simone	1979SMRM056 G.A. FIAMME GIALLE	10.37
41CHECCUCCI Maurizio	1974SMPD131 G.S. FIAMME ORO PADOVA	10.37
45FERRARO Massimiliano	1991PMBN208 ASD ENTERPRISE SPORT & SERVICE	10.46
37BERTOLONE Gualtiero	1982SMBZ066 ATHLETIC CLUB 96 AE SPA	10.50
39CATTANEO Federico	1993PMCO023 ATL. ROVELLASCA	10.50
43DEIMICHEI Davide	1988SMTN109 U.S. QUERCIA TRENTINGRANA	10.53
38CARUSO Erasmo Emanuele	1992PMPA001 A.S.D. C.U.S. PALERMO	10.54
51TOMASICCHIO Giovanni	1982SMLT245 A.S. VE.L.	10.55
47MOSCETTI Alessio	1992PMRM057 FIAMME GIALLE G. SIMONI	10.57
46GALBIERI Giovanni	1993PMMI080 ATL. RICCARDI MILANO	10.57

R. 144/163-Assistenza agli Atleti

R. 144-Assistenza agli Atleti

1 – Trattamento medico

Ai fini della regola È PERMESSO

Trattamento medico effettuato da personale medico predisposto dal Comitato Organizzatore anche all'interno della zona di gara; oppure all'esterno della zona di gara da parte del personale medico delle squadre partecipanti.

In ogni caso l'intervento medico non può ritardare la gara o le prove degli atleti nell'ordine stabilito.

Un atleta deve ritirarsi dalla gara se gli è ordinato dal Medico Ufficiale della manifestazione (NEW 2016)

R. 144-Assistenza agli Atleti

2 - Fornire assistenza

- ✓ Ogni atleta che dà o riceve assistenza deve essere ammonito e, in caso di seconda ammonizione, squalificato
- ✓ In caso di squalifica, ogni prestazione realizzata fino a quel momento nello stesso turno di gara, non sarà ritenuta valida.

R. 144-Assistenza agli Atleti

3 - Fornire assistenza

Ai fini della regola E' ASSISTENZA:

- ✓ Fare l'andatura da parte di persone non partecipanti alla corsa, da corridori o marciatori doppiati o in procinto di esserlo; **(possibilità di squalifica senza precedente ammonizione, dal 2016)**
- ✓ Il possesso ed uso nel luogo di gara di apparecchi vietati (registratori, radio, cd, ecc.);
- ✓ L'uso di espedienti sleali che consenta all'utilizzatore di ottenere un vantaggio che non avrebbe ottenuto altrimenti.

R. 144-Assistenza agli Atleti

3 - Fornire assistenza

Ai fini della regola E' ASSISTENZA:

✓ Fornire consigli o altre forme di supporto da parte di qualsiasi addetto non coinvolto nella competizione o che, in quel momento, ricopra uno specifico ruolo (per esempio consigli tecnici, indicare il punto di stacco in una gara di salto in estensione, se non per evidenziare un fallo, tempi o distacchi in una corsa, ecc.)

NOVITA' DAL 1/11/2015

R. 144-Assistenza agli Atleti

4 - Fornire assistenza

Ai fini della regola NON È assistenza: (PERMESSO)

- a) Comunicazioni tra atleti e allenatori posti fuori dalla zona di gara;
- b) Trattamento medico effettuato da personale medico nel rispetto della regola 144,1;
- c) Forme di protezione personale per scopi medici (bendaggi, cinture, ecc.), che l'Arbitro ed il medico hanno il diritto di verificare;

R. 144-Assistenza agli Atleti

4 - Fornire assistenza

Ai fini della regola NON È assistenza:(PERMESSO)

d) Strumenti portati personalmente dagli atleti durante una corsa (cardiofrequenzimetri, sensori di andatura...), a patto che tali dispositivi non siano utilizzati per comunicare con altre persone;

e) Visione da parte degli atleti partecipanti ai concorsi di immagini di precedenti prove, registrate da persone al di fuori della zona di gara. Il dispositivo di visualizzazione non deve essere portato in zona gara.

R. 163 – La corsa

14 – Tempi intermedi

I tempi intermedi possono venire annunciati o esposti mediante tabelloni.

Tali tempi non devono venire comunicati in altra maniera, da persone che siano all'interno della zona gara, senza il consenso dell'Arbitro. L'Arbitro concederà il permesso se mancano i tabelloni segnatempo, ma solo se i tempi vengono forniti a tutti gli atleti in gara.

Gli atleti che ricevono tempi intermedi in violazione di questa regola saranno considerati fruitori di assistenza ai sensi della Reg. 144.2. (NEW dal 1/11/2015).

R. 163 – La corsa

15 – Distribuzione di acqua / spugnaggi

Gare in pista sopra i 5.000 metri:

Acqua e spugnaggi in relazione alle condizioni atmosferiche.

Gare in pista sopra i 10.000 metri:

Postazioni per rifornimenti, distribuzione di acqua e spugnaggi. I rifornimenti saranno distribuiti dal Comitato Organizzatore o dall'atleta (personalizzati)