

Corso per Istruttori di Atletica Leggera

Ruoli in campo

Reclami e primati

Cenni sulle regole tecniche

Presentazione base a cura del Gruppo Tecnico UGN
Rielaborazione a cura Simone PETRACCHI – GGG TOSCANA

**Schema
Organizzativo/gestionale
di una manifestazione
di Atletica Leggera**



Organizzativo

- Delegato Tecnico
- Direttore di Gara
- Direzione di Riunione
- Direzione Tecnica
- Camera d'Appello
- TIC
- Servizi Ausiliari

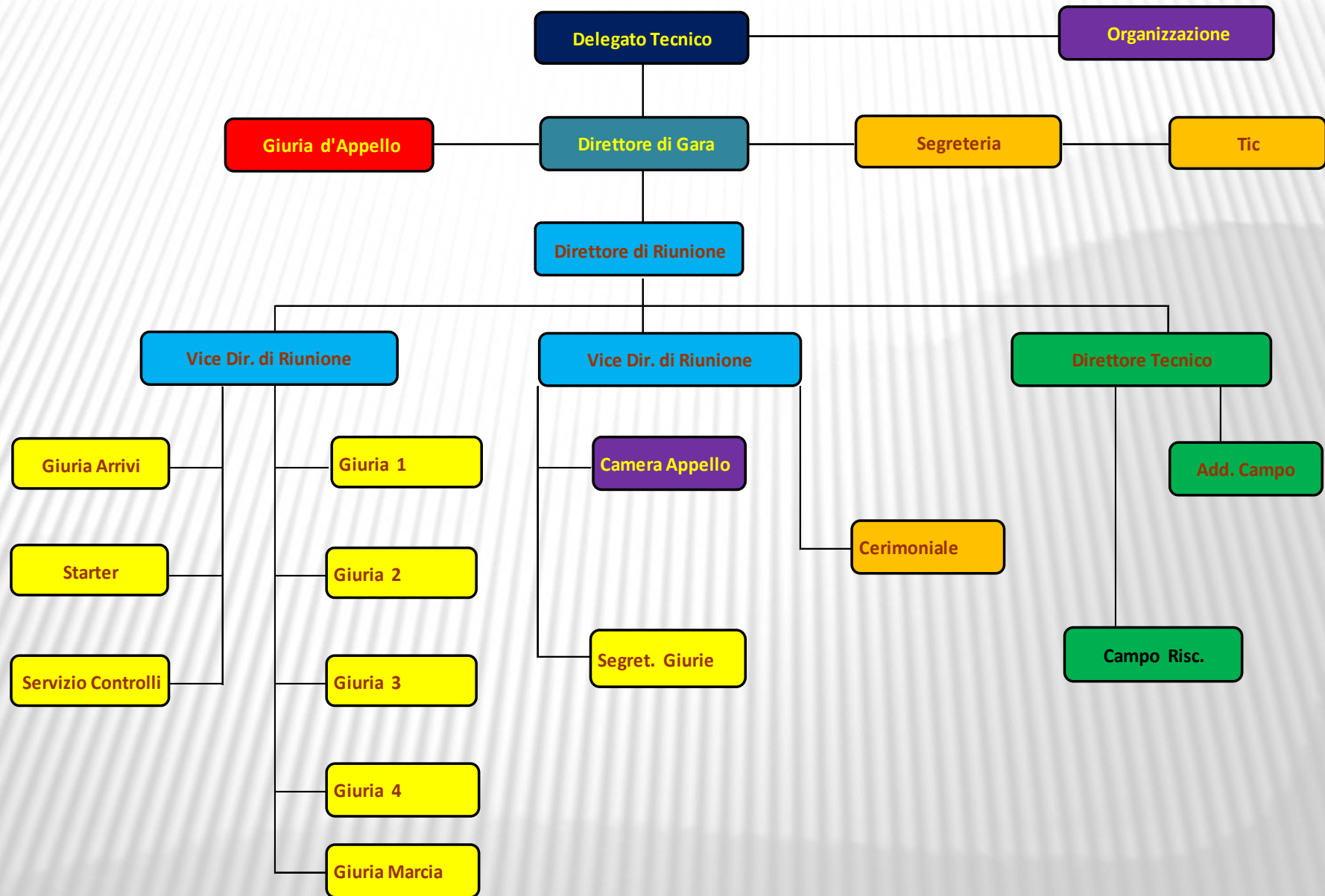
Decisionale

- Giuria d'Appello

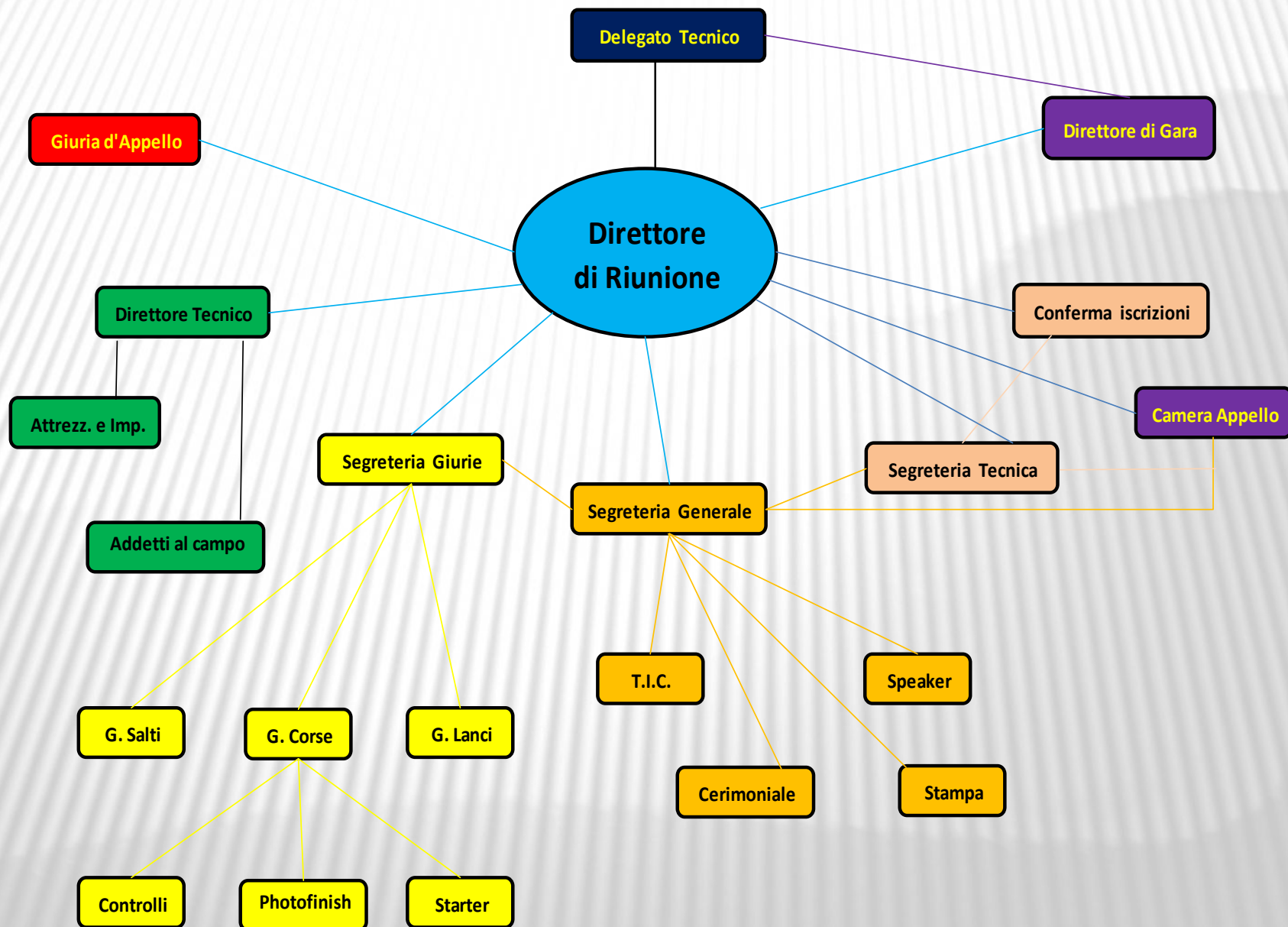
Tecnico operativo

- Arbitri
- Cronometristi
- 1° giudice
- Giudici alle misurazioni
- Giudici per le varie giurie
- Giudici del servizio partenze
- Giudici di marcia
- Giudici per i controlli

Organigramma



I rapporti in campo



I ruoli: chi fa cosa

Preparazione della Manifestazione

Delegato Tecnico > Aspetti tecnico-organizzativi

Direttore di Riunione > Aspetti gestionali

**Direttore Tecnico > Verifica strutture e
attrezzatura**

Il Delegato Tecnico

- ☛ Ha la responsabilità di garantire che tutte le disposizioni tecniche siano pienamente conformi alle regole del RTI
- ☛ E' la **massima autorità** sotto il profilo tecnico

*Se il Delegato Tecnico è **assente** o **non nominato** tutti i suoi compiti sono assolti dal **Direttore di Riunione***

Delegato Tecnico (o Direttore di Riunione)

- ☛ Stila, valuta o modifica il **programma orario** delle gare, suggerendo eventuali modifiche all'orario, quando lo stesso è predisposto dal Settore Organizzazione della Fidal (generalmente nei campionati federali)
- ☛ Predispone **serie e batterie** e forma i gruppi per i concorsi
- ☛ Predispone il **dispositivo tecnico** valido per la manifestazione
- ☛ Stabilisce le **progressioni** nei salti in elevazione e gli **assi di battuta** nei salti in estensione
- ☛ Fornisce supporto tecnico a tutti coloro che ne avessero bisogno
- ☛ Redige un rapporto sulla manifestazione da inviare agli organi competenti

Delegato Tecnico (o Direttore di Riunione)

Fase organizzativa

Riguardo ***l'orario***, dimostra la sua considerazione verso l'atleta tenendo conto di:

- tempi di recupero
- esigenze di viaggio
- un sistema razionale dei flussi



Direttore di Riunione

- Responsabile **regolare svolgimento** manifestazione
- Piena gestione delle giurie e di tutti i giudici presenti
- Stabilisce il piano di produzione e gestione dei fogli gara
- Controlla l'adempimento tempestivo delle incombenze affidate ai singoli servizi (camera appello antidoping, arbitri, segreteria, direzione tecnica, etc.)
- In assenza del Delegato Tecnico, assume tutte le sue funzioni tecnico-organizzative e svolge i medesimi compiti, opportunamente adeguati al livello della manifestazione
- E' il **regista** della manifestazione

Direttore Tecnico

Verifica **rispondenza** degli attrezzi e di tutte le attrezzature alle regole IAAF

Preparazione campo di gara

Movimentazione attrezzi e attrezzature

Giuria (Giudice) di Appello

Si occupa di tutti i **reclami** e di ogni questione che venga sottoposta durante la manifestazione

Funzione di controllo per evitare ogni contestazione

L'Arbitro

- Responsabile **rispetto regole** e deve decidere in merito a qualunque problema sorga durante la gara
- Controlla tutti i risultati finali e prende una decisione su eventuali controversie
- **Decide su ogni reclamo** o obiezione riguardante la conduzione della gara
- Egli deve avere l'autorità di **ammonire o escludere** dalla competizione ogni atleta responsabile di comportamento antisportivo o improprio. Le ammonizioni devono essere comunicate mostrando all'atleta un cartellino giallo, le esclusioni mostrando un cartellino rosso. Le ammonizioni e le esclusioni devono essere riportate sui risultati della relativa gara
- Nei casi in cui si verificano circostanze tali da imporre di **ripetere una gara** ha facoltà di annullare la stessa o parte di essa decidendo sulla eventuale ripetizione.
- L' Arbitro nominato per sorvegliare le partenze ha la qualifica di Arbitro alle partenze.

Arbitro alla Camera d'Appello

- Assicurare che i concorrenti indossino la maglia sociale
- Controllare che i pettorali siano indossati correttamente
- Verificare che le scarpe, il numero e le dimensioni dei chiodi, la pubblicità siano conformi alle Regole
- Accertare che non venga portato min campo materiale non autorizzato
- Controllare il transito tra la zona di riscaldamento ed il campo di gara
- Ha giurisdizione dalla prima chiamata in Camera d'Appello sino al luogo di svolgimento della gara.

Caposervizio al T.I.C.

- Assicurare un'agevole comunicazione tra le squadre, i Delegati Tecnici e gli Organizzatori
- Fornire chiarimenti per qualsiasi questione tecnica presentata
- Accogliere i reclami di II^ istanza

Altre figure

Segretario generale > Raccoglie i risultati completi dalle varie componenti; dopo i necessari controlli procede alla loro ufficializzazione tramite lettura degli stessi o affissione ad apposito tabellone.

Responsabile dell'ordine > Ha il controllo del campo e non deve permettere ai non autorizzati l'accesso in campo

Annunciatore > E' responsabile della trasmissione di tutte le informazioni ai presenti. I risultati andranno annunciati nel minor tempo possibile.

Direttore per la Presentazione della Competizione > Nelle grandi manifestazioni è denominato Event Presentation manager e cura l'aspetto spettacolare della manifestazione stessa.

Il rapporto Giudice-A atleta in gara

*dalla conferma iscrizioni
alla Camera d'Appello*

Vengono posti in essere tutti gli sforzi per cercare di snellire, nel pieno rispetto dei regolamenti, questa fase di controllo considerata dagli atleti pura burocrazia (perdita di tempo e/o di concentrazione)

Serie e batterie, questo mistero!

LE BASI

- Batterie: sono previsti più turni di gara. Lo scopo delle batterie è far qualificare alla finale i migliori atleti.

✘ *Gli atleti migliori gareggiano in batterie diverse*

- Serie: è previsto un unico turno di gara.

LE BATTERIE

Per il primo turno di gara, gli atleti saranno suddivisi nelle batterie con una distribuzione a zig-zag sulla base di una graduatoria determinata dalla lista delle prestazioni valide realizzate durante un determinato periodo.

- ✘ *Sono previsti più turni di gara*
- ✘ *Gli atleti migliori gareggiano in batterie diverse*

LE BATTERIE

- ✘ Determinare il numero di batterie necessarie (in funzione del numero di iscritti, della gara e del regolamento della manifestazione). Di seguito un estratto della reg. 166.2

✘ Iscritti	✘ 100m, 200m, 400m, 100 m hs, 110 m hs, 400 m hs			Semifinali		
	Batt.	P	T	Batt.	P	T
✘ 9/16	2	3	2			
✘ 17/24	3	2	2			
✘ 25/32	4	3	4	2	4	

- ✘ Dove per “P” si intende passaggio di turno per “posizione” e “T” passaggio di turno per “tempo”.

LE BATTERIE

- ✘ - Ordinare gli iscritti in base alla prestazione, in ordine crescente.

Esempio : 16 atleti, 2 batterie con 3 qualificati + 2 migliori tempi

Batteria A : 1 – 4 – 5 – 8 – 9 – 12 – 13 – 16

Batteria B : 2 – 3 – 6 – 7 – 10 – 11 – 14 – 15

<i>1</i>	<i>2</i>	<i>3</i>	<i>4</i>	<i>5</i>	<i>6</i>	<i>7</i>	<i>8</i>	<i>9</i>	<i>10</i>	<i>11</i>	<i>12</i>	<i>13</i>	<i>14</i>	<i>15</i>	<i>16</i>
<i>13"</i>	<i>13"</i>	<i>13"</i>	<i>13"</i>	<i>13"</i>	<i>14"</i>	<i>14"</i>	<i>14"</i>	<i>14"</i>	<i>14"</i>	<i>14"</i>	<i>14"</i>	<i>14"</i>	<i>14"</i>	<i>14"</i>	<i>14"</i>
<i>65</i>	<i>80</i>	<i>82</i>	<i>90</i>	<i>97</i>	<i>02</i>	<i>10</i>	<i>17</i>	<i>20</i>	<i>23</i>	<i>24</i>	<i>32</i>	<i>49</i>	<i>51</i>	<i>68</i>	<i>79</i>
<i>A</i>	<i>B</i>	<i>B</i>	<i>A</i>	<i>A</i>	<i>B</i>	<i>B</i>	<i>A</i>	<i>A</i>	<i>B</i>	<i>B</i>	<i>A</i>	<i>A</i>	<i>B</i>	<i>B</i>	<i>A</i>

I TURNI PRELIMINARI

Dopo il primo turno di gara, i concorrenti saranno suddivisi nelle batterie dei turni successivi conformemente alle seguenti procedure:

a) **per le gare dai 100m ai 400m compresi e per le staffette sino alla 4 x 400 m compresa**, la suddivisione degli atleti sarà basata sui piazzamenti e sui tempi conseguiti in ciascun turno di gara precedente. A tal fine, i concorrenti verranno classificati nel seguente modo:

- il vincitore di batteria più veloce
- il secondo vincitore di batteria più veloce
- il terzo vincitore di batteria più veloce, etc.
- il piazzato al secondo posto più veloce
- il secondo più veloce tra i piazzati al secondo posto
- il terzo più veloce tra i piazzati al secondo posto,
e così via concludendo con
- il più veloce dei qualificati in base al tempo
- il secondo più veloce dei qualificati in base al tempo
- il terzo più veloce dei qualificati in base al tempo, etc.

I TURNI PRELIMINARI

Dopo il primo turno di gara, i concorrenti saranno suddivisi nelle batterie dei turni successivi conformemente alle seguenti procedure:

b) per le altre gare di corsa le liste originali delle prestazioni continueranno ad essere usate per la suddivisione degli atleti, modificandole solamente in base ai miglioramenti di prestazioni ottenute durante il o i turni precedenti.

I TURNI PRELIMINARI

I concorrenti saranno quindi suddivisi nelle batterie con una distribuzione a zig-zag nell'ambito della suddetta classificazione per cui, ad esempio, nel caso di tre semifinali, gli atleti saranno suddivisi nel seguente modo:

Semifinale A	1	6	7	12	13	18	19	24
Semifinale B	2	5	8	11	14	17	20	23
Semifinale C	3	4	9	10	15	16	21	22

L'ordine di gara delle batterie sarà sempre **sorteggiato** dopo che ne è stata definita la composizione.

SORTEGGIO DELLE CORSIE

Per le gare dai 100 m agli 800 m compresi e per le staffette fino alla 4 x 400 m compresa, quando sono previsti diversi turni di una singola gara di corsa, le corsie verranno assegnate nel seguente modo:

- a) **nel primo turno l'ordine di corsia avverrà per sorteggio;**
- b) per i turni successivi, i concorrenti saranno classificati dopo ciascun turno di gara conformemente alla procedura stabilita dalla Regola 166.3 (a) o nel caso degli 800 metri dalla Regola 166.3 (b).

Verranno quindi effettuati **tre** sorteggi:

- (i) uno per i quattro atleti o squadre meglio classificati per determinare l'assegnazione delle corsie 3, 4, 5 e 6;
- (ii) uno per gli atleti o squadre quinte e seste classificate, per l'assegnazione delle corsie 7 e 8;
- (iii) uno per gli atleti o squadre settime ed ottave classificate, per l'assegnazione delle corsie 1 e 2.

Nota (i): Quando vi sono meno di 8 corsie il suddetto metodo dovrebbe essere applicato con le necessarie modifiche.

LE SERIE

Gli atleti gareggiano una sola volta e saranno suddivisi nelle serie sulla base di una graduatoria determinata dalla lista delle prestazioni valide realizzate durante un determinato periodo.

- ✘ *E' previsto un turno unico*
- ✘ *Gli atleti migliori gareggiano insieme*
- ✘ *Le corsie sono sorteggiate*

LE CORSE

Un concorrente non deve essere autorizzato a gareggiare in una batteria o corsia diversa da quella alla quale è stato assegnato, salvo il caso di circostanze che, a giudizio dell'Arbitro, giustificano una variazione.

Fra l'ultima eliminatoria di ogni turno e la prima del turno successivo o la finale, debbono essere concessi, quando possibile, i seguenti **intervalli minimi**:

- fino a 200 m inclusi 45 minuti;
- oltre i 200 m e fino a 1000 m inclusi 90 minuti;
- oltre i 1000 m non nello stesso giorno.

I Reclami e i Primati e le relative procedure

I Reclami possono essere di due tipi:

1) avverso un diritto o meno di partecipazione di un atleta o altra questione “precedente” la gara.

Devono essere presentati **PRIMA** dell’inizio della competizione al **DELEGATO TECNICO** o, se non previsto, alla Giuria/Giudice d’Appello

Se la decisione del Delegato Tecnico non è accettata dal proponente, quest'ultimo può rivolgersi (in II[^] istanza) alla Giuria d'Appello.

Se non si addiviene ad una soluzione definitiva, l'atleta può essere ammesso “sub judice”.

2) avverso questioni inerenti la gara stessa (risultato, squalifica, errori di misurazione, ecc.)

- devono essere presentati:

in I^ istanza: direttamente all'**ARBITRO** dall'atleta o un dirigente, verbalmente, subito o comunque **entro 30'** dalla ufficializzazione del risultato.

in II^ istanza: (quando l'Arbitro respinge il ricorso): al **GIUDICE/GIURIA D'APPELLO**, in forma scritta, accompagnato dalla relativa tassa, **entro 30'** dalla comunicazione della decisione dell'Arbitro.

Attenzione: MODIFICHE RTI 2012

Il reclamo scritto deve essere firmato dall'atleta o da persona che agisce in sua vece o da un dirigente della società.

Colui che presenta il reclamo deve partecipare alla stessa gara o gareggiare in una manifestazione a punteggio (ex. CdS)

Sul foglio dei risultati deve essere sempre registrato l'orario della loro ufficializzazione effettuata mediante annuncio o affissione dei risultati stessi.

La G.d.A deve consultare tutte le persone interessate, compreso l'Arbitro ed i giudici e deve prendere in considerazione qualsiasi elemento, anche visivo, utile a risolvere la questione.

La G.d.A. dovrà, in un caso o nell'altro, dare risposta scritta, menzionando con chiarezza in virtù di quali regole del RTI si è avvalsa per la decisione.

Al fine di salvaguardare i diritti di tutti gli interessati, nel caso venga presentato immediatamente **reclamo verbale:**

- **concorso**: in merito ad una prova giudicata "nulla", l'Arbitro può disporre (a sua discrezione) che il tentativo sia misurato e registrato;
- **corse**: contro l'assegnazione di una falsa partenza, l'Arbitro alle Corse/Partenze (a sua discrezione) può permettere all'atleta di gareggiare nel rispetto di quanto previsto dal RTI.

I primati

In caso di primato italiano sarà cura dell'Atleta, Dirigente o Tecnico recarsi al TIC (Centro Informazioni Tecniche) per chiedere la certificazione dello stesso ed il controllo antidoping.

L'apposito mod.23, una volta compilato in ogni sua parte e con i dati tecnici (es. velocità vento, sistema false partenze, etc.) verrà inoltrato agli Organi Federali per la necessaria ratifica.

Il modello 23 è scaricabile dal sito Fidal- Settore Giudici di Gara

i primati

Chiunque viene a conoscenza che è stato conseguito o uguagliato un primato deve avvisare subito il Delegato Tecnico o il Direttore di Riunione, per la sua certificazione

- × **Primati assoluti all'aperto m/f**
- × **Primati Juniores all'aperto m/f**
- × **Primati assoluti indoor m/f**

i primati

- × **Solo le gare previste dalle
Reg. 261, 262,263**
- × **Compilazione Mod. 23, con allegati e firme
(punto zero – fotofinish – report false partenze)**
- × **Controllo antidoping:**
 - servizio presente
 - se il servizio non presente, sarà il Delegato Tecnico a fornire istruzioni, sentito il Servizio Sanitario federale

i primati

Al di fuori delle suddette

- × Categorie
- × Gare

Si deve parlare di “**Migliore Prestazione**”

e non deve essere fatto
il controllo antidoping

Cenni sulle regole tecniche

Le Regole Generali
R. 140-151

R. 140-Lo Stadio per l'Atletica Leggera

Prescrizioni



R.141-Categorie degli atleti

Allievi (16-17 anni)



```
graph TD; A[Allievi (16-17 anni)] --> B[Juniores (18-19 anni)]; B --> C[Masters (35 anni gare stadia-40 anni gare no-stadia)];
```

Juniores (18-19 anni)

Masters (35 anni gare stadia-40 anni gare no-stadia)

R. 142-Iscrizioni

Iscrizioni contemporanee



- ✓ Autorizzazione
- ✓ Modalità
- ✓ E se non è presente?
- ✓ Alla fine...



R. 142-Iscrizioni

Iscrizioni

- ✓ **In base al Regolamento della manifestazione:**
 - * **inviate in anticipo**
 - * **possibilità di iscrizioni entro 60' dalla gara**
 - * **effettuate sul campo**
 - * **accompagnate dalla relativa tassa**
- ✓ **Obbligo di tesseramento**
- ✓ **2 gare individuali per giornata**
oppure 1 individuale ed 1 staffetta
- ✓ **Possibilità per allievi/masters di partecipare alle**
gare del Settore Assoluto

R. 142-Iscrizioni

Mancata partecipazione

Le iscrizioni devono essere confermate entro 60' dall'inizio della gara

- ✓ **Escluso da gare successive**
- ✓ **Quando e perchè?**
- ✓ **Certificati medici**
- ✓ **Altre motivazioni plausibili**



R. 143-Indumenti, Scarpe e Pettorali

Indumenti

- ✓ **Puliti ed irrepreensibili**
- ✓ **Non trasparenti**
- ✓ **Fronte-retro**
- ✓ **Uniformi ufficiali**

R. 143-Indumenti, Scarpe e Pettorali

Scarpe

Nessun
vantaggio sleale

Max 11 chiodi e
alloggiamenti

Dimensioni dei
chiodi



Suola e Tacco

Solette e altre
aggiunte

E se corressimo
a piedi nudi???



R. 143-Indumenti, Scarpe e Pettorali

Scarpe

Attività promozionale

Esordienti - Ragazzi

- ✓ Non è consentito l'uso delle scarpe specialistiche chiodate
- ✓ Uso esclusivo di scarpe con suola di gomma

Cadetti

- ✓ E' consentito l'uso di scarpe chiodate oltre a quelle con suola di gomma

R. 143-Indumenti, Scarpe e Pettorali

Pettorali



- ✓ Quanti e dove
- ✓ Solo numeri?
- ✓ Niente tagli e pochi buchi
- ✓ Cosciali

Il pettorale è obbligatorio

R. 144-Assistenza agli Atleti

Indicazione dei tempi intermedi

- ✓ **Annunciati ufficialmente o mostrati su tabelloni**
- ✓ **Mai comunicati da persone **all'interno** della zona di gara**

Cosa si intende per zona di gara

R. 144-Assistenza agli Atleti

Fornire assistenza

E' assistenza:

- ✓ Fare l'andatura
- ✓ Il possesso di apparecchi vietati
- ✓ L'uso di espedienti sleali

Non è assistenza:

- ✓ Comunicazioni tra atleti e allenatori posti fuori dalla zona di gara;
- ✓ Trattamento medico effettuato da personale autorizzato
- ✓ Qualsiasi forma di protezione personale

R. 144-Assistenza agli Atleti

Fornire assistenza

Conseguenze:

- ✓ Ammonizione ed eventuale squalifica
- ✓ Annullamento prestazioni in quel turno di gara



Forme ammesse di assistenza fornite dall'organizzazione:

- ✓ Manica a vento
- ✓ Rifornimenti/spug



R. 145 - Squalifiche

Squalifica Tecnica

Prestazioni in quel turno non sono valide

Prestazioni realizzate in un turno precedente sono valide

Non impedisce di prendere parte ad altra gara

R. 145 - Squalifiche

Squalifica Disciplinare

Due ammonizioni portano a squalifica

Prestazioni realizzate in un turno precedente sono valide

Impedisce di prendere parte ad altra gara

R. 147-Gare Miste

R. 148-Misurazioni

R. 149-Validità delle prestazioni

R. 150-Videoregistrazione

R. 151-Punteggio