

Corso per Istruttori di Atletica Leggera 2017

Ruoli in campo / RECLAMI

Serie e batterie

L'Assistenza (regole 144 / 163 RTI)

Presentazione a cura Simone PETRACCHI - GGG TOSCANA

Dove troviamo le informazioni ??

RTI – Regolamento Tecnico Internazionale

- Capitolo 5: Regole Tecniche

- http://www.fidal.it/upload/files/Federazione_documenti/2016/Fidal_Reg-Tec2016.pdf

Norme e Regolamenti italiani 2017

- Approfondimenti/integrazioni al RTI validi per le competizioni italiane

- <http://www.fidal.it/content/Norme-e-Regolamenti-2017/102786>

Progetto Running (gare no stadia)

- Norme per le gare no stadia (corsa e marcia su strada, ultramaratona, cross, corsa in montagna, trail)

- <http://www.fidal.it/content/Progetto-Running/95664>

Norme IAAF

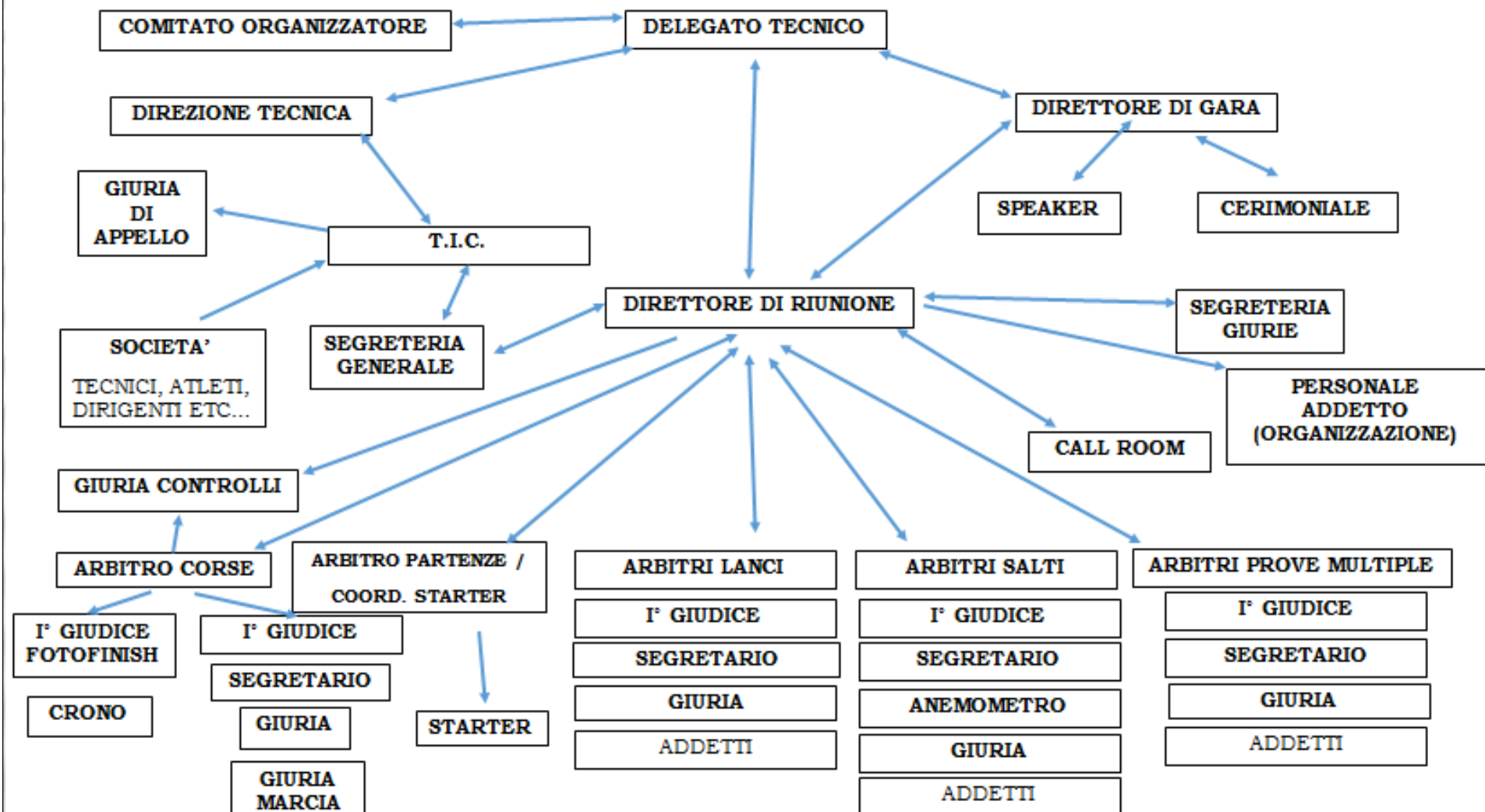
- «*IAAF Competitions Rules*», amendments and Guidelines

- <https://www.iaaf.org/about-iaaf/documents/rules-regulations>



Fase della Gara	Segreteria SIGMA / Gruppo Giudici Gare	Atleta	Tecnico
Iscrizioni on-line / SIGMA (chiusura 24/48h prima)	Preparazione delle gare e gestione del sistema informatizzato, a cura della Segreteria Tecnica (GGG/FIDAL).	Un responsabile della società inserisce le iscrizioni dei propri atleti (regolarmente tesserati e con certificato medico non scaduto).	
Conferma Iscrizione (TIC)	Gestita da Segreteria Tecnica (SIGMA), posizionata presso la segreteria.	Conferma personalmente la propria presenza per le gare a cui è iscritto e ritira eventuali pettorali. In Toscana 60 minuti prima della gara.	Per gli atleti di cui è responsabile, conferma le relative iscrizioni e ritira i pettorali. In Toscana 60 minuti prima della gara.
Call Room (ove prevista)	La giuria controlla gli atleti, il pettorale, indumenti e oggetti personali.	All'orario previsto si presenta in Call Room prima dell'ingresso in campo.	Si assicura che l'atleta si presenti in orario in Call Room.
Gara	La giuria competente gestisce la gara, dal riscaldamento alla prove, rispondendo ad eventuali reclami in 1^ istanza (in forma orale)	Nel rispetto delle regole, dopo il riscaldamento e le prove, effettua il gara, in genere dalle tribune o dal campo (dove consentito) nei limiti previsti dalla regola 144. Supporta l'atleta durante le fasi delle concorsi). Nei termini previsti, può contestare una decisione della giuria.	
Post-Gara	La Segreteria Tecnica registra e pubblica on-line i risultati. La Giuria d'Appello risponde su eventuali reclami in 2^ istanza.	Consultano i risultati pubblicati presso la Segreteria Tecnica e presentano al TIC eventuali reclami in 2^ istanza (in forma scritta e con pagamento tassa), in caso di decisione negativa ad un eventuale precedente reclamo in 1^ istanza.	

ORGANIGRAMMA MANIFESTAZIONE



Ruoli apicali della manifestazione

Delegato Tecnico > Aspetti tecnico-organizzativi

Si interfaccia verso «l'esterno» della manifestazione (società, COL, Comitato Regionale / Area organizz.)

Direttore di Riunione > Aspetti gestionali

Si interfaccia verso «l'interno» della manifestazione (GGG)

Direttore Tecnico > Verifica strutture e attrezzatura

Arbitri / Giuria d'Appello > Aspetti decisionali

Il Delegato Tecnico (reg. 112)

- ☛ Ha la responsabilità di garantire che tutte le disposizioni tecniche siano pienamente conformi alle regole del RTI
- ☛ **Si integra con il Comitato Organizzatore**
- ☛ Definisce, valuta e propone / approva le modifiche al **programma orario** delle gare (che generalmente nei campionati federali è predisposto dal Settore Organizzazione della Fidal);
- ☛ Controlla le iscrizioni ed ha il diritto di rifiutarle;
- ☛ Predisporre **serie e batterie**, forma i gruppi per i concorsi; fissa le **progressioni** nei salti in elevazione e le **assi di battuta** nei salti in estensione;
- ☛ Presiede la Riunione Tecnica con le società (nei CdS).

L'ORARIO

CAMPIONATI ITALIANI INDIVIDUALI ASSOLUTI INDOOR M/F Ancona, Pala indoor, 18 e 19 febbraio 2017

PROGRAMMA ORARIO

Versione 17 febbraio 2017

Sabato 18 febbraio 2017

ORA	Uomini	Donne
13.15	ASTA	
13.50		LUNGO
14.00		MARCIA 3000m
14.00		ALTO
14.25	MARCIA 5000m	
15.00	1500 - serie	
15.15		1500 - serie
15.50	LUNGO	
16.05	<u>60hs - batterie</u>	
16.15		<u>60hs - batterie</u>
16.30		PESO
16.35		400 - batterie
17.00	400 - batterie	
17.40		60hs - FINALE
17.50	60hs - FINALE	

Domenica 19 febbraio 2017

ORA	Uomini	Donne
10.00		60 - batterie
10.20	60 - batterie	
11.15		60 - semifinali
11.30	60 - semifinali	
12.30		ASTA
13.30		TRIPLO
14.00	ALTO	
14.30	400 - FINALE	
14.40		400 - FINALE
14.50		800 - serie
15.10	800 - serie	
15.30	TRIPLO	
15.30		3000 - serie
15.50	3000 - serie	
16.00	PESO	
16.10		60 - FINALE
16.20	60 - FINALE	
16.35		4x1 giro - serie
17.00	4x1 giro - serie	

Premiazione CDS Assoluto e Società Campioni d'Italia

L'ORARIO POTREBBE SUBIRE VARIAZIONI PER ESIGENZE ORGANIZZATIVE

Direttore di Riunione

- Responsabile **regolare svolgimento** manifestazione
- Gestione giurie e servizi giudici
- Stabilisce il piano di produzione e gestione dei fogli gara
- Controlla l'adempimento tempestivo delle incombenze affidate ai singoli servizi (camera appello antidoping, arbitri, segreteria, direzione tecnica, etc.)
- In assenza del Delegato Tecnico, assume tutte le sue funzioni tecnico-organizzative e svolge i medesimi compiti, opportunamente adeguati al livello della manifestazione
- E' il **regista** della manifestazione

ORARIO ESPLOSO

CAMPIONATI ITALIANI ASSOLUTI

ANCONA 18 FEBBRAIO 2017

ORARIO ORDINE CAMERA APPELLO

1a giornata

versione del 17 febbraio 2017

PRESENTAZIONE CAMERA D'APPELLO	Atleti	GARA	turno		INGRESSO IN CAMPO	INIZIO GARA	Giuria	fine gara
12,25		ASTA		M	12,35	13,15	A	
13,20		LUNGO		F	13,30	13,50	B	
13,20		ALTO		F	13,35	14,00	C	
13,40		MARCIA 3000		F	13,50	14,00		
14,05		MARCIA 5000		M	14,15	14,25		
14,40		1500	serie	M	14,45	15,00		
14,55		1500	serie	F	15,05	15,15		
15,20		LUNGO		M	15,30	15,50	B	
15,45		60 HS	s/1	M	15,55	16,05		
		60 HS	s/2	M	15,58	16,08		
		60 HS	s/3	M	16,01	16,11		
15,55		60 HS	s/1	F	16,05	16,15		
		60 HS	s/2	F	16,08	16,18		
16,00		PESO		F	16,10	16,30	D	
		60 HS	s/3	F	16,11	16,21		
16,15		400	b/1	F	16,25	16,35		
		400	b/2	F	16,30	16,40		
		400	b/3	F	16,35	16,45		
		400	b/4	F	16,40	16,50		
16,40		400	b/1	M	16,30	17,00		
		400	b/2	M	16,55	17,05		
		400	b/3	M	17,00	17,10		
17,20		60 HS	fin	F	17,30	17,40		
17,30		60 HS	fin	M	17,40	17,50		

Direttore Tecnico

Verifica **rispondenza** degli attrezzi e di tutte le attrezzature alle regole IAAF

Preparazione campo di gara

Movimentazione attrezzi e attrezzature

È colui che prepara il campo, verifica gli attrezzi, ammette quelli regolari e «boccia» quelli irregolari.

Giuria (Giudice) di Appello

Si occupa di tutti i **reclami** e di ogni questione che venga sottoposta durante la manifestazione

Funzione di controllo per evitare ogni contestazione

Non ha altra funzione operativa se non quella di rispondere ai reclami.

L'Arbitro (reg. 125)

- Responsabile **rispetto regole** e deve decidere in merito a qualunque problema sorga durante la gara
- Controlla tutti i risultati finali e prende una decisione su eventuali controversie
- **Decide su ogni reclamo** o obiezione riguardante la conduzione della gara (in prima istanza!)
- Egli deve avere l'autorità di **ammonire o escludere** dalla competizione ogni atleta responsabile di comportamento antisportivo o improprio. Le ammonizioni devono essere comunicate mostrando all'atleta un cartellino giallo, le esclusioni mostrando un cartellino rosso. Le ammonizioni e le esclusioni devono essere riportate sui risultati della relativa gara. **Quando le circostanze lo giustifichino, potrà escludere un atleta, senza che questo sia stato in precedenza ammonito.**
- Nei casi in cui si verificano circostanze tali da imporre di **ripetere una gara** ha facoltà di annullare la stessa o parte di essa decidendo sulla eventuale ripetizione.

I Reclami possono essere di due tipi:

1) circa il diritto (o meno) di un atleta a partecipare ad una gara.

Devono essere presentati **PRIMA** dell'inizio della competizione al **DELEGATO TECNICO** o, se non previsto, alla Giuria/Giudice d'Appello

Se la decisione del Delegato Tecnico non è accettata dal proponente, quest'ultimo può rivolgersi (in II[^] istanza) alla Giuria d'Appello.

Se non si addiviene ad una soluzione definitiva, l'atleta può essere ammesso "sub judice".

2) Reclami riguardanti la gara stessa (risultato, svolgimento, squalifica, errori di misurazione, ecc.)

- devono essere presentati:

in I^ istanza: direttamente all'**ARBITRO** della giuria dall'atleta o un dirigente, verbalmente, subito o comunque **entro 30'** dalla ufficializzazione del risultato.

in II^ istanza: (quando l'Arbitro respinge il ricorso): al **GIUDICE/GIURIA D'APPELLO**, in forma scritta, accompagnato dalla relativa tassa, **entro 30'** dalla comunicazione della decisione dell'Arbitro.

Attenzione:

Il reclamo scritto deve essere firmato dall'atleta o da qualcuno che agisca per suo conto o da un dirigente della società.

Colui che presenta il reclamo (in 1[^] o 2[^] istanza) deve partecipare alla stessa gara o gareggiare in una manifestazione a punteggio (ex. CdS)

Tasse reclamo :

Gare regionali (e provinciali)	50 €
Gare nazionali	100 €
Gare internazionali	100 \$ (o equivalenti)

Se il reclamo viene respinto: la somma versata verrà trattenuta.

Se il reclamo viene accolto: la somma sarà restituita al proponente.

Serie e batterie, questo mistero!

LE BASI

- Batterie: sono previsti più turni di gara. Lo scopo delle batterie è far qualificare alla finale i migliori atleti.

✘ *Gli atleti migliori gareggiano in batterie diverse (c.d. «teste di serie»)*

- Serie: è previsto un unico turno di gara.

LE BATTERIE: COMPOSIZIONE

- ✘ Ordinare gli iscritti in ordine crescente in funzione del loro accredito di iscrizione.

QUALE PRESTAZIONE ? PREFERIBILMENTE QUELLA DELL'ANNO IN CORSO (*Season Best*) O DELL'ANNO PRECEDENTE

- ✘ Determinare il numero di batterie necessarie (in funzione del numero di iscritti, della gara, dell'impianto e del regolamento della manifestazione). Di seguito un estratto della reg. 166.2

IL RTI CONSIDERA SEMPRE LA PISTA A 8 CORSIE, NEL CASO DI 6 CORSIE LE TABELLE VANNO OVVIAMENTE ADATTATE!

LE BATTERIE: COMPOSIZIONE

100m, 200m, 400m, 100 m hs, 110 m hs, 400 m hs

✘Iscritti	Primo turno			Semifinali		
	Batt.	P	T	Batt.	P	T
✘ 9/16	2	3	2			
✘17/24 3	2	2				
✘25/32 4	3	4		2	3	2

✘ Dove per “P” si intende passaggio di turno per “posizione” e “T” passaggio di turno per “tempo”.

Quindi nelle gare di velocità, fino a 24 iscritti ci sarà un unico turno, oltre i 24 iscritti batterie e semifinali.

LE BATTERIE: COMPOSIZIONE

Per il primo turno di gara, gli atleti saranno suddivisi nelle batterie con una distribuzione a zig-zag sulla base di una graduatoria determinata dalla lista delle prestazioni valide realizzate durante un determinato periodo. (Reg. 166,3)

II «SERPENTONE»

Esempio : 100 M; 24 atleti, 3 batterie con 2 qualificati + 2 migliori tempi

STARTING LIST

×	MAZZONI	12.88	A	×	PELLEGRINO	13.44	A
×	FIRENZUOLA	12.96	B	×	IACOPO	13.47	B
×	LIPPI	12.98	C	×	DANTE	13.49	C
×	SETTESOLDI	12.99	C	×	MIGLIORATI	13.50	C
×	MAZZEI	13.00	B	×	VANNUCCI	13.62	B
×	VERGAIO	13.01	A	×	SILVESTRI	13.85	A
×	ALTOPASCIO	13.08	A	×	CARBONAIA	13.85	A
×	ALBERTI	13.10	B	×	GUIZZELMI	13.96	B
×	TINAIA	13.14	C	×	FRASCATI	13.99	C
×	BANCHELLI	13.15	C	×	MUZZI	14.01	C
×	MAGINI	13.25	B	×	PIAVE	14.02	B
×	CICOGNINI	13.42	A	×	CARDUCCI	14.05	A

LE BATTERIE RISULTANTI

Esempio : 100 M; 24 atleti, 3 batterie con 2 qualificati + 2 migliori tempi

- × **Batteria A:** Mazzoni, Vergaio, Altopascio, Cicognini, Pellegrino, Silvestri, Carbonaia, Carducci
- × **Batteria B:** Firenzuola, Mazzei, Alberti, Magini, Iacopo, Vannucci, Guizzelmi, Piave
- × **Batteria C:** Lippi, Settesoldi, Tinaia, Banchelli, Dante, Migliorati, Frascati, Muzzi

LE BATTERIE

Due regole importanti:

1) Quando possibile, gli atleti della stessa nazione o squadra e gli atleti con le migliori prestazioni devono essere piazzati in batterie differenti nei turni preliminari della competizione.

Per gli spostamenti fare «la somma» dei tempi delle batterie.

2) L'ordine di gara delle batterie sarà sempre sorteggiato, dopo che ne è stata definita la composizione.

I TURNI SUCCESSIVI AL PRIMO

Dopo il primo turno di gara, i concorrenti saranno suddivisi nelle batterie dei turni successivi conformemente alle seguenti procedure:

a) **per le gare dai 100m ai 400m compresi e per le staffette sino alla 4 x 400 m compresa**, la suddivisione degli atleti sarà basata sui piazzamenti e sui tempi conseguiti in ciascun turno di gara precedente. A tal fine, i concorrenti verranno classificati nel seguente modo:

- il vincitore di batteria più veloce
- il secondo vincitore di batteria più veloce
- il terzo vincitore di batteria più veloce, etc.
- il piazzato al secondo posto più veloce
- il secondo più veloce tra i piazzati al secondo posto
- il terzo più veloce tra i piazzati al secondo posto,
e così via concludendo con
- il più veloce dei qualificati in base al tempo
- il secondo più veloce dei qualificati in base al tempo
- il terzo più veloce dei qualificati in base al tempo, etc.

I TURNI SUCCESSIVI AL PRIMO

Dopo il primo turno di gara, i concorrenti saranno suddivisi nelle batterie dei turni successivi conformemente alle seguenti procedure:

b) per le altre gare di corsa le liste originali delle prestazioni continueranno ad essere usate per la suddivisione degli atleti, modificandole solamente in base ai miglioramenti di prestazioni ottenute durante il o i turni precedenti.

SORTEGGIO DELLE CORSIE

Per le gare dai 100 m agli 800 m compresi e per le staffette fino alla 4 x 400 m compresa, quando sono previsti diversi turni di una singola gara di corsa, le corsie verranno assegnate nel seguente modo:

- a) **nel primo turno l'ordine di corsia avverrà per sorteggio;**
- b) per i turni successivi, i concorrenti saranno classificati dopo ciascun turno di gara conformemente alla procedura stabilita dalla Regola 166.3 (a) o nel caso degli 800 metri dalla Regola 166.3 (b).

Verranno quindi effettuati **tre** sorteggi:

- (i) uno per i quattro atleti o squadre meglio classificati per determinare l'assegnazione delle corsie 3, 4, 5 e 6;
- (ii) uno per gli atleti o squadre quinte e seste classificate, per l'assegnazione delle corsie 7 e 8;
- (iii) uno per gli atleti o squadre settime ed ottave classificate, per l'assegnazione delle corsie 1 e 2.

Nota (iv): Quando vi sono più corsie che atleti, la corsia/e interna dovrebbe rimanere sempre libera.

ESEMPIO RISULTATI BATTERIE

BATTERIA A			<i>2 qualificati (Q) + 2 migliori tempi (q)</i>		BATTERIA C		
MAZZONI	12''96	Q			SETTESOLDI	13''01	Q
ALTOPASCIO	13''15	Q			LIPPI	13''02	Q
VERGAIO	13'18	q			DANTE	13''39	
PELLEGRINO	13''50				BANCHELLI	13''41	
CICOGNINI	13''69				MIGLIORATI	13''56	
CARBONAIA	13''80				MUZZI	13''90	
CARDUCCI	14''00				FRASCATI	14''12	
SILVESTRI	14''01				TINAIA	DNS	
			BATTERIA B				
			MAZZEI	13''20	Q		
			ALBERTI	13''25	Q		
			IACOPO	13''28	q		
			VANNUCCI	13''80			
			GUIZZELMI	13''90			
			PIAVE	13''99			
			MAGINI	DNF			
			FIRENZUOLA	DQ			

COMPOSIZIONE DELLA FINALE

- il vincitore di batteria più veloce

MAZZONI 12''96

- il secondo vincitore di batteria più veloce

SETTESOLDI 13''01

- Il terzo vincitore più veloce

MAZZEI 13''20

- il piazzato al secondo posto più veloce

LIPPI 13''02

- il secondo più veloce tra i piazzati al secondo posto

ALTOPASCIO 13''15

...

ALBERTI 13''25

e così via concludendo con

- il più veloce dei qualificati in base al tempo

VERGAIO 13''18

- il secondo più veloce dei qualificati in base al tempo

IACOPO 13''28

- il terzo più veloce dei qualificati in base al tempo, etc.

CORSIE IN FINALE

MAZZONI 12''96	3,4,5,6
SETTESOLDI 13''01	3,4,5,6
MAZZEI 13''20	3,4,5,6
LIPPI 13''02	3,4,5,6
ALTOPASCIO 13''15	7,8
ALBERTI 13''25	7,8
VERGAIO 13''18	1,2
IACOPO 13''28	1,2

Verranno quindi effettuati **tre** sorteggi:

- (i) uno per i quattro atleti o squadre meglio classificati per determinare l'assegnazione delle corsie 3, 4, 5 e 6;
- (ii) uno per gli atleti o squadre quinte e seste classificate, per l'assegnazione delle corsie 7 e 8;
- (iii) uno per gli atleti o squadre settime ed ottave classificate, per l'assegnazione delle corsie 1 e 2.

SORTEGGIO DELLE CORSIE

Può succedere, sulla base del ranking costruito nella maniera vista sopra, che nel secondo turno un atleta con tempo migliore venga assegnato in una corsia “peggiore” rispetto ad uno con un tempo più alto.

Quanto affermato lo si vede anche nel semplice esempio proposto prima.

LE SERIE (nuova Reg. 166.6 RTI)

Gli atleti gareggiano una sola volta e qualora si decida di effettuare le gare di corsa «a serie» anziché con batterie e finali, il Regolamento della manifestazione stabilirà le norme inerenti.

In generale:

- ✘ *E' previsto un turno unico*
- ✘ *Gli atleti migliori gareggiano insieme*
- ✘ *Le corsie sono sorteggiate*

LE SERIE

Sembrano facili....

Una volta ordinati gli atleti in ordine crescente in base alla prestazione il problema può essere dove «tagliare» per comporre le varie serie.

LE SERIE

15	JACOBS Lamont Marcell	1994	SM	PD131 G.S. FIAMME ORO PADOVA	6.69
27	RIPARELLI Jacques	1983	SM	RM053 C.S. AERONAUTICA MILITARE	6.72
7	CERUTTI Fabio	1985	SM	RM056 G.A. FIAMME GIALLE	6.74
32	ZLATAN Andrei Alexandru	1998	JM	MO052 A.S. LA FRATELLANZA 1874	6.76
13	GIANANTONI Marco	1995	PM	BO007 S.E.F. VIRTUS EMILSIDER BO	6.76
16	LAI Luca	1992	SM	PV110 ATL. CENTO TORRI PAVIA	6.78
8	CORTELAZZO Lodovico	1995	PM	PD140 ASSINDUSTRIA SPORT PADOVA	6.80
9	DI FRANCO Gaetano	1993	SM	BN208 ASD ENTERPRISE SPORT & SERVICE	6.80
2	BAPOU Christian Jasmie	1998	JM	PV110 ATL. CENTO TORRI PAVIA	6.80
12	FORNASARI Freider	1997	PM	MO052 A.S. LA FRATELLANZA 1874	6.84
17	MARANI Diego	1990	SM	RM056 G.A. FIAMME GIALLE	6.84
4	BRIVIO Alessandro	1996	PM	BG795 BERGAMO STARS ATLETICA	6.85
25	RIGALI Roberto	1995	PM	BS786 BRIXIA ATLETICA 2014 A.S.D.	6.85
1	ALBANESE Alessandro	1997	PM	RI223 ATL.STUD. RIETI ANDREA MILARDI	6.85
10	FEDERICI Andrea	1997	PM	BS786 BRIXIA ATLETICA 2014 A.S.D.	6.86
5	CARRIERI Francesco	1996	PM	NU040 AS DELOGU NUORO	6.86
22	MULASSANO Ferdinando	1996	PM	CN005 A.S.D. ATL. MONDOVI'	6.90
28	SOLDARINI Marco	1995	PM	BG795 BERGAMO STARS ATLETICA	6.90
29	TOMASICCHIO Giovanni	1982	SM35	TE049 ASD ATL. VOMANO GRAN SASSO	6.91
3	BARCIULLI Mirco	1988	SM	FI018 TOSCANA ATLETICA FUTURA	6.91
19	MOLINARI Francesco	1994	SM	SM278 OLIMPUS SAN MARINO ATLETICA	6.91
26	RIGOGOLO Giuseppe	1994	SM	BA005 AMATORI ATL. ACQUAVIVA	6.91

R. 144/163-Assistenza agli Atleti

R. 144-Assistenza agli Atleti

1 – Trattamento medico

Ai fini della regola È PERMESSO

Trattamento medico effettuato da personale medico predisposto dal Comitato Organizzatore anche all'interno della zona di gara; oppure all'esterno della zona di gara da parte del personale medico delle squadre partecipanti.

In ogni caso l'intervento medico non può ritardare la gara o le prove degli atleti nell'ordine stabilito.

Un atleta deve ritirarsi dalla gara se gli è ordinato dal Medico Ufficiale della manifestazione

R. 144-Assistenza agli Atleti

2 - Fornire assistenza

✓ Ogni atleta che dà o riceve assistenza deve essere ammonito e, in caso di seconda ammonizione, squalificato

✓ In caso di squalifica, ogni prestazione realizzata fino a quel momento nello stesso turno di gara, non sarà ritenuta valida.

R. 144-Assistenza agli Atleti

3 - Fornire assistenza

Ai fini della regola E' ASSISTENZA:

- ✓ Fare l'andatura da parte di persone non partecipanti alla corsa, da corridori o marciatori doppiati o in procinto di esserlo; **(possibilità di squalifica senza precedente ammonizione)**
- ✓ Il possesso ed uso nel luogo di gara di apparecchi vietati (registratori, radio, cd, ecc.);
- ✓ L'uso di espedienti sleali che consenta all'utilizzatore di ottenere un vantaggio che non avrebbe ottenuto altrimenti.

R. 144-Assistenza agli Atleti

3 - Fornire assistenza

Ai fini della regola E' ASSISTENZA:

✓ Fornire consigli o altre forme di supporto da parte di qualsiasi addetto non coinvolto nella competizione o che, in quel momento, ricopra uno specifico ruolo (per esempio consigli tecnici, indicare il punto di stacco in una gara di salto in estensione, se non per evidenziare un fallo, tempi o distacchi in una corsa, ecc.)

R. 144-Assistenza agli Atleti

4 - Fornire assistenza

Ai fini della regola NON È assistenza: (PERMESSO)

- a) Comunicazioni tra atleti e allenatori posti fuori dalla zona di gara;
- b) Trattamento medico effettuato da personale medico nel rispetto della regola 144,1;
- c) Forme di protezione personale per scopi medici (bendaggi, cinture, ecc.), che l'Arbitro ed il medico hanno il diritto di verificare;

R. 144-Assistenza agli Atleti

4 - Fornire assistenza

Ai fini della regola NON È assistenza:(PERMESSO)

d) Strumenti portati personalmente dagli atleti durante una corsa (cardiofrequenzimetri, sensori di andatura...), a patto che tali dispositivi non siano utilizzati per comunicare con altre persone;

e) Visione da parte degli atleti partecipanti ai concorsi di immagini di precedenti prove, registrate da persone al di fuori della zona di gara. Il dispositivo di visualizzazione non deve essere portato in zona gara.

R. 163 – La corsa

14 – Tempi intermedi

I tempi intermedi possono venire annunciati o esposti mediante tabelloni.

Tali tempi non devono venire comunicati in altra maniera, da persone che siano all'interno della zona gara, senza il consenso dell'Arbitro. L'Arbitro concederà il permesso se mancano i tabelloni segnatempo, ma solo se i tempi vengono forniti a tutti gli atleti in gara.

Gli atleti che ricevono tempi intermedi in violazione di questa regola saranno considerati fruitori di assistenza ⁴² ai sensi della Reg. 144.2.

R. 163 – La corsa

15 – Distribuzione di acqua / spugnaggi

Gare in pista sopra i 5.000 metri:

Acqua e spugnaggi in relazione alle condizioni atmosferiche.

Gare in pista sopra i 10.000 metri:

Postazioni per rifornimenti, distribuzione di acqua e spugnaggi. I rifornimenti saranno distribuiti dal Comitato Organizzatore o dall'atleta (personalizzati)